



MINISTERUL SĂNĂTĂȚII
AL REPUBLICII MOLDOVA



Временная защита – право на медицинские услуги для беженцев из Украины



Временная защита – право на медицинские услуги для беженцев из Украины

Беженцы из Украины, пользующиеся временной защитой или находящиеся в процессе её получения, имеют право на догоспитальную, неотложную стационарную, первичную и специализированную амбулаторную помощь (медицинский осмотр из соображений общественного здравоохранения; неотложную стоматологическую помощь и услуги гемодиализа) в публичных медико-санитарных учреждениях Республики Молдова, согласно нормативным актам, разработанным Министерством здравоохранения.



Медицинские услуги для беженцев из Украины

Бенефициары временной защиты или находящиеся в процессе получения этого статуса (далее – бенефициары временной защиты), пользуются:

- **догоспитальной скорой медицинской помощью** – предоставляется по вызову пациента, других лиц или по запросу медицинских работников и обеспечивается в непрерывном режиме начиная с места происшествия или заболевания, во время транспортировки и до передачи пациента в медицинское учреждение.



В случае неотложного медицинского состояния звоните по номеру 112.

- **первичной медицинской помощью** – комплекс медицинских услуг, который включает профилактические мероприятия, вакцинацию, консультации с целью лечения и поддержки, предоставляемые семейным врачом и его командой, а также консультирование по вопросам контрацепции и предоставление контрацептивов, дородовой уход, и послеродовой уход за матерью и новорожденным, предоставление услуг здоровья медицинскими центрами дружественных к молодежи, профилактический гинекологический осмотр, включая взятие цитологического мазка и т.д.



- **стационарной медицинской помощью** – при неотложных состояниях, включая гинекологические и акушерские (кровотечения, воспалительные заболевания половых органов, неотложные состояния во время беременности, в родах и послеродовом периоде и т.д.)
- **неотложной стоматологической помощью**
- **онкологическими медицинскими услугами, включая диагностику и лечение**
- **гемодиализом в амбулаторных и стационарных условиях**
- **услугами психического здоровья и психосоциальной поддержки**
- **медицинскими осмотрами из соображений общественного здравоохранения** (профилактика и контроль инфекционных заболеваний: инфекции, передающиеся половым путем, включая ВИЧ, туберкулез, COVID-19, вирусный гепатит В и С).



Доступ к медицинским услугам в Республике Молдова



УСЛУГИ, ГАРАНТИРОВАННЫЕ БЕНЕФИЦИАРАМ ВРЕМЕННОЙ ЗАЩИТЫ НА УРОВНЕ СТАЦИОНАРНОЙ МЕДИЦИНСКОЙ ПОМОЩИ: Бенефициары временной защиты могут воспользоваться услугами на уровне стационарной медицинской помощи при неотложных состояниях, предусмотренных в Приложении №1 к Единой программе обязательного медицинского страхования, утвержденной Постановлением Правительства РМ № 1387/2007.¹

Госпитализация проводится в случаях, когда исключены все возможности оказания медицинской помощи в амбулаторных условиях или состояние здоровья пациента требует круглосуточного наблюдения.

Срочная госпитализация осуществляется в случае, если неоказание своевременной медицинской помощи в условиях стационара ставит под угрозу жизнь пациента и/или его окружение, или может иметь серьезные последствия для здоровья пациента и/или общественного здоровья. Оценка срочности в каждом конкретном случае проводится врачами специалистами, осматривающими и оценивающими состояние пациента.

При неотложном состоянии пациент может быть доставлен на машине скорой помощи или службой AVIASAN, может обратиться самостоятельно или быть направленным в результате консультации врача на другом уровне медицинской помощи.

Услуги предоставляются государственными поставщиками СМП районного/муниципального/республиканского уровней и частными поставщиками, заключившими договор по программе Интервенционной кардиологии (управление потоком пациентов с острым коронарным синдромом).

¹ https://www.legis.md/cautare/getResults?doc_id=136680&lang=ru

Стационар соответствующим образом оборудован для предоставления широкого спектра экстренной медицинской помощи бенефициарам временной защиты с неотложными состояниями. Спектр услуг может варьировать в зависимости от возможностей и ресурсов каждой больницы, но обычно включает следующее:

ОЦЕНКА И СОРТИРОВКА/ТРИАЖ: При поступлении в больницу, в отделении неотложной помощи/приемном покое пациенты проходят первичную оценку и сортировку для определения тяжести их состояния. Это помогает установить приоритет оказания медицинской помощи в зависимости от степени тяжести заболевания.

СТАБИЛИЗАЦИЯ: В случае пациентов с тяжелыми заболеваниями или травмами, главным приоритетом является стабилизация их основных параметров. Это предусматривает введение лекарственных препаратов или хирургическое вмешательство для поддержания жизненно важных функций, таких как дыхание и кровообращение.

ЛЕЧЕНИЕ ТЯЖЕЛЫХ ЗАБОЛЕВАНИЙ: Больницы оказывают услуги по лечению широкого спектра тяжелых заболеваний, таких как сердечные приступы, инсульты, острая респираторная недостаточность, тяжелая форма пневмонии, инфаркт миокарда и другие.

НЕОТЛОЖНАЯ ХИРУРГИЧЕСКАЯ ПОМОЩЬ: При необходимости, больницы могут проводить неотложные хирургические вмешательства для лечения травм, аппендицита, кишечной непроходимости, внутренних кровоизлияний и других состояний, требующих немедленного хирургического вмешательства.

ИНСТРУМЕНТАЛЬНАЯ КЛИНИЧЕСКАЯ ДИАГНОСТИКА: Больницы оснащены оборудованием для диагностики, таких как рентген, компьютерная томография (КТ), ультразвуковое исследование, магнитно-резонансная томография (МРТ) и пр.

КЛИНИЧЕСКАЯ ЛАБОРАТОРНАЯ ДИАГНОСТИКА: Больницы проводят анализы крови, мочи и другие лабораторные исследования для постановки диагноза и наблюдения за развитием заболевания.

ЛЕЧЕНИЕ ТРАВМ: при травматических повреждениях в больницах предоставляется лечение переломов, растяжений, вывихов, ожогов, открытых ран и пр.

УХОД ЗА ДЕТЬМИ: В больницах оборудованы специализированные детские отделения с квалифицированным персоналом для своевременной диагностики и лечения неотложных педиатрических состояний.

ЛЕЧЕНИЕ ИНФЕКЦИОННЫХ ЗАБОЛЕВАНИЙ: Больницы оказывают помощь пациентам с тяжелыми инфекционными заболеваниями, такими как менингит или сепсис.

ЭКСТРЕННАЯ ПСИХИАТРИЧЕСКАЯ ПОМОЩЬ: Пациентам с острыми психотическими расстройствами, психиатрическим или поведенческим кризисом, больницы могут предоставить неотложную психиатрическую помощь.

ЛЕКАРСТВЕННЫЕ СРЕДСТВА И ЛЕЧЕНИЕ: Больницы предоставляют услуги по введению лекарственных средств и других методах лечения, необходимых для контроля симптомов и лечения неотложных состояний.

Пролеченный неотложный случай в стационаре включает консультации и исследования для постановки диагноза, медицинское или хирургическое лечение, предусмотренное национальными клиническими протоколами и медицинскими стандартами диагностики и лечения, уход, расходные материалы и лекарственные препараты, а также расходы на проживание и питание, предоставленные при медицинском и эпидемиологическом обосновании.

В случае экстренной госпитализации детей мать, отец или опекун, другие члены семьи, дедушка или бабушка госпитализируются вместе с ребенком в возрасте до 7 лет, а в случае тяжелобольного ребенка, нуждающегося, согласно медицинскому заключению, в дополнительном уходе – до 18 лет. Расходы на проживание и питание покрываются поставщиком медицинских услуг за счет пролеченного случая.

Люди с ограниченными возможностями, подлежащие экстренной госпитализации, которым, согласно медицинскому заключению, требуется дополнительный уход, могут быть госпитализированы с личным помощником.

Услуги оказываемые в отделениях неотложной медицинской помощи



Отделения неотложной медицинской помощи (ОНМП), которые работают круглосуточно, 7 дней в неделю, оказывают неотложную медицинскую помощь пациентам, бенефициарам временной защиты, с тяжелыми заболеваниями или травмами. Оценка срочности в каждом конкретном случае проводится врачами специалистами, осматривающими и

оценивающими состояние пациента.

В ОНМП используют систему кодирования для сортировки и приоритизации пациентов в зависимости от тяжести их состояний. Кодирование выполняется на основе системы, называемой сортировка/триаж. Зона сортировки в ОНМП – это пространство у входа, где пациентов принимают, оценивают, классифицируют с целью установления клинического приоритета и распределяют по зонам оказания помощи в соответствии с их клиническим состоянием следующим образом:



- Зона реанимации в ОНМП (**Красный код**) – зона, предназначенная для оказания экстренной медицинской помощи/реанимации пациентам в критическом состоянии, нуждающимся в незамедлительном вмешательстве персонала ОНМП в сотрудничестве со специалистами из отделений соответствующего профиля, оснащенная оборудованием, расходными материалами и лекарственными средствами, необходимыми для оказания неотложной помощи, независимо от возраста и патологии.

Примеры состояний, которые могут получить красный код, включают: сердечный приступ, тяжелая форма инсульта, острая дыхательная недостаточность, обширные ожоги или тяжелые травмы. Оказываемая

помощь может включать стабилизацию жизненно важных функций пациента, экстренную операцию, введение жизненно важных лекарственных препаратов и другую интенсивную терапию.



- Зона немедленной оценки и лечения (**Желтый код**) – пространство в ОНМП, предназначенное для приема, оценки, наблюдения и проведения неотложного лечения пациентов, нуждающихся в незамедлительных исследованиях и уходе, со стабильными жизненно важными функциями на момент прибытия, но с возможностью ухудшения состояния в краткосрочной перспективе.

Эти пациенты получают лечение в кратчайшие сроки после оказания помощи пациентам с красным кодом.

Примеры состояний, которые могут получить желтый код, включают переломы, тяжелые растяжения связок, острый астматический приступ или тяжелые аллергические реакции.

Предоставляемые услуги могут включать дополнительные исследования, лечение для контроля симптомов и неотложные медицинские вмешательства, но не настолько экстренные, как в случае с красным кодом.



- Зона оценки и лечения незначительных неотложных состояний (**Зеленый код**) – пространство в ОНМП, предназначенное для приема, оценки и оказания неотложной помощи пациентам с острыми, но не опасными для жизни проблемами, не требующими незамедлительного наблюдения и лечения.

Примеры состояний, которые могут получить зеленый код, включают: незначительные раны, лихорадка, умеренная боль в животе или инфекции уха. Время ожидания этих пациентов может быть дольше, чем для пациентов с красным или желтым кодом.

Предоставляемые услуги могут включать исследования для постановки диагноза, лечение соответствующего заболевания и консультации врача.

Важно отметить, что ОНМП предназначены для оказания неотложной помощи, а не плановой медицинской помощи. Если у вас несрочное или хроническое заболевание, лучше обратиться к семейному врачу или записаться на прием к специалисту в медицинский центр.

Услуги первичной медико-санитарной помощи



Семейный врач является первым контактом пациента с системой здравоохранения. Услуги первичной медико-санитарной помощи основаны на непрерывном взаимодействии между врачом и лицом из списка обслуживаемого им населения. Беженцы из Украины, бенефициары временной защиты, которые впервые обращаются за помощью в медицинские учреждения, обязаны встать на учет к семейному врачу, чтобы воспользоваться услугами в рамках системы обязательного медицинского страхования.

Бенефициарам временной защиты, семейный врач предоставляет медицинские услуги, предусмотренные Единой программой обязательного медицинского страхования.

Основной пакет первичной медико-санитарной помощи включает:

- диагностика и лечение
- предупреждение и профилактику, в том числе санитарное просвещение по борьбе с факторами риска, программы раннего выявления с целью предупреждения заболеваний, такие как: скрининг рака шейки матки и молочной железы, а также других органов
- медицинские услуги при неотложных состояниях
- вспомогательные услуги, такие как выдача больничных листов, медицинских справок о состоянии здоровья, включая те, которые выдаются лицам до бракосочетания, по уходу за больным ребенком, медицинских свидетельств и свидетельств о смерти

Пациенты с хроническими заболеваниями



Плановые консультации для бенефициаров временной защиты, при хронических заболеваниях, проводятся по предварительной записи в целях продолжения терапии, а также мониторинга развития заболевания и возможных осложнений.

Оказание медицинской помощи детям беженцам из Украины



Детям, беженцам из Украины (0-18 лет), со статусом временной защиты, или находящимся в процессе её получения, предоставляется доступ к услугам догоспитальной помощи, неотложной стационарной, первичной и специализированной амбулаторной медицинской помощи (медицинский осмотр из соображений общественного здравоохранения; неотложная стоматологическая помощь и услуги гемодиализа) в лечебно-профилактических учреждениях Республики Молдова.

Вакцинация



Вакцины обеспечивают защиту, предохраняют детей и окружающих от многих тяжелых инфекционных заболеваний, таких как полиомиелит, корь, дифтерия и столбняк. Заболевания, которые предотвращаются с помощью вакцинации, могут вызывать серьезные осложнения, многие из которых могут привести к смерти, поэтому вакцинация – лучший и самый безопасный способ защитить здоровье.

Все вакцины, доступные в Республике Молдова, безопасны и эффективны, были введены миллионы доз, а сами вакцины утверждены на основании результатов клинических испытаний, при этом безопасность вакцин постоянно контролируется.

Очень важно вакцинировать детей и взрослых всеми вакцинами и дозами, рекомендованными и предусмотренными Национальной программой иммунизации принимающей страны. Вы и ваша семья, ваши дети, можете получить дополнительные вакцины, если привиты не полностью, или если не уверены в своем статусе и у вас нет паспорта прививок. За дополнительной информацией обратитесь в медицинский центр или к семейному врачу.

Важно не откладывать вакцинацию новорожденных.

Взрослые не должны забывать о прививке против COVID-19. Если вы или ваши близкие не полностью привиты от COVID-19, обратитесь к семейному врачу.

В один и тот же день можно сделать несколько прививок. Это обычная практика на международном уровне. Использование мультивалентных вакцин уменьшает количество инъекций и обеспечивает защиту от нескольких инфекций.

Никаких дополнительных анализов (кровь, моча, иммунограмма) перед вакцинацией не требуется. Если ребенок страдает хроническим заболеванием (астмой, диабетом), это не противопоказание к вакцинации. Напротив, такой ребенок подвергается более высокому риску заражения тяжелыми инфекциями, которые можно предотвратить с помощью вакцин.

Календарь прививок в Республике Молдова можно посмотреть здесь – <https://vaccineaza.md>.

Оказание медицинской помощи беженцам живущим с ВИЧ



Жизнь и здоровье людей, живущих с ВИЧ, зависит от получения антиретровирусной терапии - препаратов, контролирующих эту инфекцию. В Республике Молдова беженцы получают необходимые медицинские услуги для людей живущих с ВИЧ, независимо от наличия статуса получателей временной защиты.

Если беженец живет с ВИЧ, его необходимо направить к врачу-специалисту, чтобы тот мог назначить антиретровирусное лечение на базе Больницы дерматологии и инфекционных заболеваний в Кишиневе. ВИЧ инфицированные получают антиретровирусное лечение, которое принимали и в Украине. Там, также, смогут наблюдать за ходом их лечения с помощью специальных анализов крови.

Для получения дополнительной информации можно обратиться к своему семейному врачу по месту жительства или к инфекционному врачу в ближайшем государственном медико-санитарном учреждении.

Медицинская помощь при туберкулезе



В Республике Молдова беженцы из Украины получают противотуберкулезное лечение вне зависимости от их статуса временной защиты. Пациенты должны встать на учет к семейному врачу и фтизиопульмологу, чтобы иметь возможность получать лечение. Врач назначит то же медикаментозное лечение, которое они принимали в Украине, и будет наблюдать за ходом лечения с помощью специальных тестов.

За более подробной информацией обращайтесь в Институт фтизиопульмонологии им. Кирилла Драганюка (022 57 22 00).

Услуги по охране психического здоровья и психосоциальной поддержки



Война, другие конфликты и кризисные ситуации могут вызвать психическое и эмоциональное напряжение, которое может перерасти в травматический стресс, что часто регистрируется среди беженцев и не только. В добавок, у некоторых людей уже могли быть проблемы психического здоровья до начала конфликта, и они нуждаются в продолжении лечения.

В Республике Молдова услуги по охране психического здоровья и психосоциальной поддержки предоставляются на любом этапе психического расстройства, в том числе в ситуациях острого кризиса, выздоровления, или социальной интеграции.

Где могут получить помощь беженцы с психическими расстройствами?

ЦЕНТРЫ ЗДОРОВЬЯ

В Республике Молдова в компетенции семейного врача входит установление диагноза и назначение медикаментозного лечения депрессии и тревожности. Если вы испытываете соответствующие симптомы, обратитесь за помощью в ближайший медицинский центр/ центр семейных врачей (поликлинику).

КОММУНИТАРНЫЕ ЦЕНТРЫ ПСИХИЧЕСКОГО ЗДОРОВЬЯ

Коммунитарный центр психического здоровья — это государственная медико-социальная служба, предоставляющая людям с проблемами психического здоровья медицинскую помощь и психосоциальную реабилитацию, поддержку и посредничество во взаимоотношениях

с семьей и сообществом. На сегодняшний день 40 таких центров работают во всех районах и муниципиях страны.

Коммунитарные центры психического здоровья Республики Молдова предлагают следующие услуги:

- психиатрические консультации
- психологические консультации
- психосоциальную поддержку
- фармакологическое лечение (препараты, назначенные психиатром)
- занятия в дневных центрах (воспитательные занятия по психическому здоровью, кружки художественного творчества, кружки чтения и другие мероприятия)
- посещения на дому бенефициаров временной защиты, в которых участвуют минимум два специалиста из общественных центров психического здоровья
- группы поддержки для людей с психическими расстройствами
- направление в психиатрические больницы.

Список коммунитарных центров психического здоровья можно найти по адресу: www.cumtesimtiazii.md, www.sanatate-mintala.md

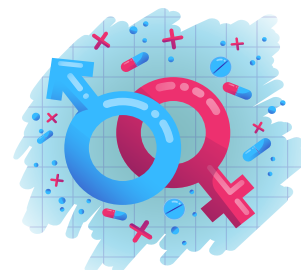
В коммунитарные центры психического здоровья могут обратиться лица любого возраста с симптомами психических и поведенческих расстройств и другими проблемами психического здоровья.

Для получения помощи, позвоните в ближайший коммунитарный центр психического здоровья и запишитесь на консультацию.

ПСИХИАТРИЧЕСКИЕ БОЛЬНИЦЫ

Бенефициары временной защиты имеют право на лечение в психиатрических больницах Республики Молдова в случае острых психотических расстройств, в соответствии с критериями госпитализации, установленными нормативными актами.

Услуги по охране сексуального и репродуктивного здоровья



Женщины и молодежь, бенефициары временной защиты, встав на учет к семейному врачу, могут воспользоваться следующими услугами:

- дородовой уход
- послеродовой уход за матерью и новорожденным
- профилактическое гинекологическое обследование, включая взятие цитологического мазка
- клиническое ведение случаев изнасилования
- консультации в случаях неотложных акушерских (неотложные состояния в период беременности, в родах и родовые осложнения, неотложные состояния после родов) и гинекологических состояний (кровотечения, воспалительные заболевания половых органов и т. д.)
- консультирование по вопросам контрацепции и предоставление противозачаточных средств
- услуги дружественные к молодежи.

Информационный материал разработан при поддержке Технической группы ООН по здравоохранению и питанию в Республике Молдова, в рамках управления кризисом беженцев из Украины, координируемой Страновым Офисом ВОЗ в Республике Молдова. Изложенная информация принадлежит исключительно авторам и не обязательно отражает взгляды и политику агентств и организаций системы Организации Объединенных Наций.

