



Recalcularea numărului populației Republicii Moldova

2004-2014



MINISTERUL MUNCII
ȘI PROTECȚIEI SOCIALE



Schweizerische Eidgenossenschaft
Confédération suisse
Confederazione Svizzera
Confederaziun svizra

Swiss Agency for Development and Cooperation SDC
Agenția Elvețiană pentru Dezvoltare și Cooperare
Швейцарское управление по развитию и сотрудничеству



Centrul
Cercetări
Demografice



MINISTERUL MUNCII
ȘI PROTECȚIEI SOCIALE



Schweizerische Eidgenossenschaft
Confédération suisse
Confederazione Svizzera
Confederaziun svizra

Swiss Agency for Development and Cooperation SDC
Agenzia Elvetica pentru Dezvoltare și Cooperare
Швейцарское учреждение по развитию и сотрудничеству



Centrul
Cercetări
Demografice

Olga GAGAUZ

**RECALCULAREA NUMĂRULUI POPULAȚIEI
REPUBLICII MOLDOVA
2004-2014**

Chișinău-2023

CZU [314+311](478)
G 13

Aprobat spre publicare de Consiliul științific al Institutului Național de Cercetări Economice, procesul verbal nr.7 din 22 decembrie 2022.

Autoare:

Olga GAGAUZ, *dr. hab.*, *Centrul de Cercetări Demografice, Institutul Național de Cercetări Economice*

Recenzenți:

Olga PENINA, *dr. în medicină, conf. universitar, USMF "N. Testemițanu"*

Mariana BUCIUCEANU-VRABIE, *dr. în sociologie, conf. cercetător, Centrul de Cercetări Demografice, Institutul Național de Cercetări Economice*

Această analiză face parte din Programul UNFPA de reziliență demografică pentru Europa și Asia Centrală lansat de Fondul Națiunilor Unite pentru Populație în 2021 cu scopul de a susține și dezvolta capacitățile țărilor din regiune, inclusiv Republica Moldova, de a elabora politici bazate pe evidențe și programe destinate societății și populației, pentru a răspunde la schimbările demografice și a consolida capitalul uman.

Acest document a fost elaborat cu suportul Ministerului Muncii și Protecției Sociale al Republicii Moldova (MMPS), Agenției Elvețiene pentru Dezvoltare și Cooperare (SDC) și Fondului ONU pentru Populație (UNFPA Moldova) și nu prezintă în mod necesar punctul de vedere al UNFPA Moldova, SDC, MMPS sau oricărei dintre organizațiile afiliate.

**DESCRIEREA CIP A CAMEREI NAȚIONALE A CĂRȚII DIN REPUBLICA MOLDOVA
Gagauz, Olga.**

Recalcularea numărului populației Republicii Moldova, 2004-2014 / Olga Gagauz ; Centrul Cercetări Demografice. – Chișinău : S. n., 2023 (SEP ASEM). – 39 p. : fig., tab.

Cerințe de sistem: PDF Reader.

Referințe bibliogr. în subsol. – Apare cu suportul Min. Muncii și Protecției Sociale al Rep. Moldova (MMPS) [et al.]. – ISBN 978-9975-147-86-6 (PDF).

[314+311](478)

G 13

ISBN 978-9975-147-86-6 (PDF).

DOI: <https://doi.org/10.36004/nier.2023.978-9975-147-86-6>

© UNFPA, Fondul ONU pentru Populație

© Olga Gagauz

CUPRINS

ABREVIERI.....	4
GLOSAR	5
1. INTRODUCERE.....	6
2. METODOLOGIE.....	6
2.1. Surse de date.....	6
2.2. Datele privind numărul anual de nașteri	7
2.3. Datele privind decese	8
2.4. Datele privind migrația internațională.....	8
2.5. Calcularea numărului populației pe vârste și sexe, anii 2005-2013.....	10
3. DINAMICA NUMĂRULUI ȘI STRUCTURII POPULAȚIEI.....	11
4. FERTILITATEA.....	15
5. SPERANȚA DE VIAȚĂ LA NAȘTERE	17
ÎNCHEIERE	18
Tabelul 1. Estimarea populației cu reședința obișnuită în baza datelor RP 2004.....	19
Tabelul 2. Populația cu reședința obișnuită (recalculată) pe vârste și sexe, 2005-2013.....	21

ABREVIERI

ANSP – Agenția Națională pentru Sănătate Publică

ASP – Agenția Servicii Publice

BMA – Biroul Migrație și Azil

BNS – Biroul Național de Statistică

EUROSTAT – Oficiul de Statistică al Uniunii Europene

IGPF – Inspectoratul General al Poliției de Frontieră

MS – Ministerul Sănătății

MMPS – Ministerul Muncii și Protecției Sociale

ONU – Organizația Națiunilor Unite

RM – Republica Moldova

RPL – Recensământul Populației și Locuințelor

RSP – Registrul de Stat al Populației

UNFPA – Fondul Națiunilor Unite pentru Populație (United Nation Fund for Population Activities)

GLOSAR

Reședință obișnuită este locul în care persoana își petrece în mod obișnuit perioada zilnică de odihnă, indiferent de absențele temporare (în scopul recreării, vacanțelor, vizitelor la rude și prieteni, afacerilor, tratamentului medical, pelerinajelor religioase, etc.).

Populația cu reședință obișnuită - reprezintă persoanele care au locuit preponderent în ultimele 12 luni pe teritoriul Republicii Moldova indiferent de absențele temporare ((în scopul recreării, vacanțelor, vizitelor la rude și prieteni, afacerilor, tratamentului medical, pelerinajelor religioase etc.). Populația cu reședință obișnuită estimată de BNS este diferită de populația documentată de alte autorități/instituții publice.

Spor migratoriu /migrația netă reprezintă diferența dintre numărul de imigranți și cel al emigranților.

Soldul migrației internaționale reprezintă diferența dintre fluxul de imigranți și fluxul de emigranți în perioada de referință (anul t);

Migrație internațională este deplasarea unei persoane sau a unui grup de persoane, ca urmare a trecerii unei frontiere internaționale. Este o mișcare a populației, care cuprinde toate tipurile de deplasări ale persoanelor, indiferent de distanță, compoziție a grupului de migranți și cauze; aceasta include migrația refugiaților, a persoanelor strămutate, a migranților economici și a persoanelor care se deplasează din alte motive, inclusiv pentru reîntregirea familiei¹.

- **Imigranți** sunt persoanele care imigrează în Republica Moldova pentru o perioadă de cel puțin 12 luni, după ce anterior au avut reședința obișnuită într-un alt stat, în precedentele 12 luni.
- **Emigranți** sunt persoanele care emigrează în străinătate pentru o perioadă de până la 12 luni, având reședința obișnuită în RM în precedentele 12 luni.
- **Fluxul de imigranți** reprezintă numărul imigranților, în perioada de referință (anul t);
- **Fluxul de emigranți** reprezintă numărul emigranților, în perioada de referință (anul t);
- **Stocul de emigranți** reprezintă numărul persoanelor emigrate peste hotarele țării, care au reședința obișnuită în străinătate (pentru o perioadă de cel puțin 12 luni), având anterior reședința obișnuită în Republica Moldova, la un moment dat (1 ianuarie anul t);
- **Stocul de imigranți** reprezintă numărul persoanelor imigrate în țară, care au avut anterior reședința obișnuită în străinătate, dar care au reședința obișnuită (pentru o perioadă de cel puțin 12 luni în Republica Moldova), la un moment dat (1 ianuarie anul t).

Domiciliul persoanei este adresa la care aceasta este luată în evidența organelor administrative ale statului (ASP în RSP). Acesta se prezumă că se află la locul menționat în buletinul de identitate sau, după caz, în alt act de identitate prevăzut de lege².

Născut-viu este produsul concepției, expulzat sau extras complet din corpul mamei, independent de durata sarcinii și care, după această separare, prezintă cel puțin un semn de viață (respirație, activitate cardiacă, pulsații ale cordonului ombilical sau contracții musculare dependente de voință).

Decedat este persoana căreia i-au încetat definitiv funcțiile vitale după trecerea unui timp oarecare de la naștere.

Sporul natural reprezintă diferența dintre numărul de născuți-vii și numărul decedaților pe parcursul anului.

Rata totală de fertilitate reprezintă numărul mediu de copii pe care i-ar naște o femeie în cursul vieții sale fertile, în condițiile fertilității pe vârste din anul calendaristic respectiv.

Speranța de viață la naștere reprezintă numărul mediu de ani pe care ar trăi un nou-născut, dacă ar trăi restul vieții în condițiile mortalității pe vârste din perioada de referință a tabelii de mortalitate.

¹ Conform definiției Organizației Internaționale pentru Migrație, 2015, <https://www.iom.int/key-migration-terms>

² Art. 38 alin. (1) și art. 39, alin. (1) din Codul Civil
https://www.legis.md/cautare/getResults?doc_id=129081&lang=ro#

1. INTRODUCERE

În prezent, statistica oficială (BNS) privind populația include două serii de date: populația stabilă (până în anul 2013 inclusiv) și populația cu reședință obișnuită (începând cu anul 2014), ceea ce nu permite de a avea serii de date neîntrerupte fiabile privind efectivul și structura populației.

Urmează să menționăm că datele primului Recensământ al populației în perioada de independență a Republicii Moldova din anul 2004 au fost luate în considerare doar în calcularea numărului total al populației rezidente, pe când recalcularea populației stabile și rezidente totale, pe vârste și sexe pentru perioada între două recensăminte (1989 și 2004) nu s-a efectuat. Astfel, până la Recensământul populației și al locuințelor din 2014, numărul populației, inclusiv în profil teritorial, au fost calculat având ca reper datele recensământului unional din 1989.

În anul 2015, CCD în colaborare cu Institutul de Cercetări Demografice Max Planck din Germania a fost realizată recalcularea populației Republicii Moldova cu reședința obișnuită pentru anii 1980-2014, care a exclus migrații moldoveni aflați peste hotare pentru o perioadă mai mare de 12 luni³. Conform rezultatelor obținute, populația cu reședință obișnuită la 1 ianuarie 2014 a constituit 2911,6 mii, cu 122,4 mii mai mult (sau 4,2 p.p.) decât datele RPL 2014 (2 789, 2 mii), indicând un nivel relativ ridicat de încredere în estimările populației.

În lucrarea dată sunt prezentate datele privind recalcularea numărului populație pe vârste și sexe în perioada între două recensăminte ale populației – cel din anul 2004 și RPL din 2014. În comparație cu populația recalculată anterior (Penina, Jdanov, Grigoriev, 2015), acest studiu a avut ca bază datele RPL 2014 ajustate și datele privind nașteri și decese după data producerii evenimentului, și nu după data de înregistrare a acestuia. Totodată, au fost calculați o serie de indicatori demografici cum ar fi rata totală de fertilitate, speranța de viață la naștere, rata îmbătrânirii populației, indicatorii privind structura populației, ceea ce a permis de a evalua dinamica demografică în perioada anilor 2004-2021.

2. METODOLOGIE

2.1. Surse de date

Sursele de date utilizate pentru estimarea numărului populației cu reședința obișnuită pe vârste și sexe în perioada dintre RP 2004 și RPL 2014 sunt următoarele:

- Recensământul Populației din anul 2004 despre numărul populației pe vârste și sexe⁴;
- Recensământul Populației și al Locuințelor din anul 2014, datele privind efectivul populației cu reședința obișnuită pe vârste și sexe;
- Registrul de Stat al Populației (RSP)⁵, deținut de Agenția Serviciilor Publice (ASP) - evidența actelor de stare civilă privind nașteri și decese;
- Sistemul Informațional Integrat al Poliției de Frontieră⁶, deținut de IGPF - date cu privire la traversarea frontierei de stat de către persoanele fizice;
- Datele BNS privind migrația documentată: emigranți, imigranți, repatriați pe vârste și sexe.

³ Penina, O., Jdanov, D. A., Grigoriev, P. Producing reliable mortality estimates in the context of distorted population statistics: the case of Moldova. MPIDR Working Paper WP-2015-011, 35 pages (November 2015). Rostock, Max Planck Institute for Demographic Research.

⁴ Rezultatele Recensământului Populației și al Locuințelor 2014 (RPL2014), <https://statistica.gov.md/pageview.php?l=ro&idc=479&>

⁵ HG Nr.333/2002 pentru aprobarea Concepției sistemului informațional automatizat "Registrul de stat al populației", https://www.legis.md/cautare/getResults?doc_id=118956&lang=ro#

⁶ HG Nr. 834/2008 cu privire la Sistemul Informațional Integrat al Poliției de Frontieră, https://www.legis.md/cautare/getResults?doc_id=111896&lang=ro#

2.2. Datele privind numărul anual de nașteri

Estimările oficiale ale născuților-vii pentru anii 2014-2022 se bazează pe datele ASP, conform datelor de producere a evenimentului (nașterii), pe când datele oficiale despre numărul de nașteri în perioada 2004-2013 se bazează pe informații privind înregistrarea nou-născuților în Oficiile stării civile.

O problemă depistată și corectată de BNS ține de faptul că numărul de copii nou-născuți este subestimat, din cauza că unii nou-născuți sunt înregistrați inițial în ambasadere străine din țară sau din străinătate și apoi certificatele de naștere ale acestora sunt transcrise la organele stării civile din Republica Moldova. De asemenea, s-a realizat o procedură de determinare a nașterilor de la mamele care au reședința obișnuită în Republica Moldova.

Această completare începe de la ultimul recensământ din anul 2014, care este baza estimărilor populației revizuite și a indicatorilor relevanți, și exclude actele de naștere de la mame care sunt înregistrate ca rezidente ale regiunii din partea stângă a Nistrului și a municipiului Bender.

Actele transcrise care au fost înregistrate în străinătate au fost excluse din calcule, presupunând că, probabilitatea de a fi al mamei care au reședința obișnuită în Republica Moldova este scăzută. Utilizarea informației rezultate din actele de naștere transcrise a mărit numărul anual de născuți-vii cu circa 2000 - 3000 de copii în fiecare an, permițând o estimare mai exactă a indicatorilor de natalitate și fertilitate.

Pentru a urmări metodologia de calcul a BNS, de la ASP au fost solicitate datele privind nașterile care au avut loc în perioada 2004-2013, precum și informațiile privind actele de naștere transcrise. În urma acestora au fost realizate estimări noi privind numărul de nașteri pentru anii calendaristici 2005-2013. Compararea cu datele actuale ale BNS demonstrează existența unor diferențe semnificative, în special pentru anii 2012 și 2013.

Tabelul 1. Estimările privind numărul nou-născuților în baza datelor Registrului de Stat (ASP).

Anul	Nou-născuți, date ASP		Acte transcrise, date ASP		Nașteri incluse în calculele			BNS, total	Diferența ASP-BNS
	Baieti	Fete	Băieți	Fete	Băieți	Fete	Total		
2005	19168	18212	152	151	19320	18363	37683	37695	-12
2006	19215	18213	165	164	19380	18377	37757	37587	170
2007	19715	18400	169	168	19884	18568	38452	37973	479
2008	19916	18906	172	173	20088	19079	39167	39018	149
2009	21070	19603	170	168	21240	19771	41011	40803	208
2010	20862	19749	183	182	21045	19931	40976	40474	502
2011	20156	19024	234	234	20390	19258	39648	39182	466
2012	20503	19253	367	367	20870	19620	40490	39435	1055
2013	19650	18621	843	843	20493	19464	39957	37871	2086

Sursa: datele RS și BNS

În baza datelor RS privind nou-născuți, au fost realizate și calculele privind repartizarea nou-născuților după vârsta mamei. Nașterile transcrise au fost repartizate proporțional după vârsta mamei (în baza coeficienților de repartizare).

2.3. Datele privind decese

Datele oficiale actuale despre numărul decedaților se bazează pe înregistrarea deceselor la Oficiile de stare civilă. Erorile posibile sunt legate de migrația intensă din Republica Moldova, cum ar fi cazurile când persoanele rezidente au decedat în străinătate și informația nu a fost raportată Oficiilor de stare civilă din Republica Moldova.

O altă sursă a erorilor ar fi situația în care, persoanele care au decedat în Republica Moldova dar la acel moment nu erau rezidenți ai țării. Totuși, acest tip de erori nu pot produce devieri semnificative în statisticile mortalității⁷.

Ca și în cazul nașterilor, decesele, începând cu anul 2014 se calculează de BNS în baza datei evenimentului și nu în baza datei de înregistrare a actului de stare civilă. Ca și în cazul nașterilor, datele privind numărul total de decese, precum și repartizarea acestora pe vârste și sexe au fost estimate în baza informațiilor obținute de la RS (ASP) și includ decesele după data producerii evenimentului (decesului). Diferențele nu sunt mari, dar totuși îmbunătățesc calculele atât ale indicatorilor mortalității, cât și cele ale estimărilor populației revizuite.

Tabelul 2. Numărul de decese în baza datelor RS și BNS, 2005-2013

Anii	Decese, date RS (ASP)			Decese, date BNS			Diferența, RS-BNS
	Femei	Barbati	Total	Femei	Barbati	Total	
2005	21250	23036	44286	21412	23277	44689	-403
2006	20436	22240	42676	20638	22499	43137	-461
2007	20817	22139	42956	20812	22238	43050	-94
2008	20044	21559	41603	20139	21809	41948	-345
2009	20017	22321	42338	19881	22258	42139	199
2010	20250	22862	43112	20498	23133	43631	-519
2011	18578	20385	38963	18674	20575	39249	-286
2012	18916	20914	39830	18786	20774	39560	270
2013	18109	19722	37831	18184	19876	38060	-229

Sursa: datele RS și BNS

2.4. Datele privind migrația internațională

Datele privind migrația documentată au fost preluate din statistica oficială (BNS). Acestea au inclus datele despre emigranți, imigranți și repatriați pe vârste și sexe pentru anii 2005-2013.

Datele privind migrația internațională nedocumentată au fost preluate din Sistemul Automatizat Integrat de „Migrație și Azil” din Moldova (SIIAMA). În cadrul acestui sistem, Serviciul de Grăniceri furnizează informații despre trecerea frontierei de stat (intrarea și ieșirea din Republica Moldova). Baza de date a Serviciului Grăniceri este, de asemenea, o componentă a sistemului Registrului de Stat al Populației. În prezent, este singura sursă națională de informații administrative care oferă o estimare a numărului de emigranți moldoveni.

Lipsa controlului asupra Transnistriei, respectiv, a datelor privind trecerea frontierei de stat în acest sector (Transnistria-Ucraina), provoacă o subestimare a migrației de trecere a frontierei și este, de asemenea, o sursă potențială de înregistrare dublă a intrărilor și ieșirilor (Poulain et al., 2011).

⁷ Penina, O., Jdanov, D. A., Grigoriev, P. Producing reliable mortality estimates in the context of distorted population statistics: the case of Moldova. MPIDR Working Paper WP-2015-011, 35 pages (November 2015). Rostock, Max Planck Institute for Demographic Research.

Datele de trecere a frontierei ne oferă informații despre cetățenii moldoveni (deținători de pașapoarte moldovenești) care au părăsit țara la 1 ianuarie 2005 și care, la un moment dat, nu se află în țară. Acest tip de date se referă la un stoc de emigranți la un moment dat în timp ce, diferența dintre două momente în timp reprezintă o estimare a fluxului de emigranți în acea perioadă. Datele sunt disponibile începând cu 1 ianuarie 2009 în funcție de sex, vârstă (grupe de vârstă de cinci ani) și durata aflării peste hotare.

Pentru estimarea volumului migrației nete, au fost utilizate și statisticile țărilor gazdă. Calculele au fost realizate în cadrul Centrului de Cercetări Demografice (T.Tabac)⁸, utilizând bazele de date ale OCDE, Eurostat, Rosstat, Institutul Național de Statistică al Italiei, Serviciul de Statistică al Ucrainei, datele pentru Israel publicate de Mark Tolts (2020)⁹. Conform acestor date în anii 2005-2013 din țară au emigrat 310,8 mii de persoane (Tabelul 3).

Tabelul 3. Estimarea migrației internaționale nete, anii 2005-2013

2005	2006	2007	2008	2009	2010	2011	2012	2013	Total
22479	24214	37361	47137	38458	42887	37365	30797	30143	310841

Sursa: calculele T.Tabac

Pentru a construi profilul pe vârste și sexe al emigranților au fost utilizate datele SIIAMA, Forma 3.2 "Date statistice privind numărul cetățenilor Republicii Moldova plecați peste hotare după sexe, grupe de vârstă și durata absenței" pentru anii 2009-2013. Ca exemplu, poate fi vizualizată prezentarea grafică a datelor pentru anul 2011 (Fig. 1).

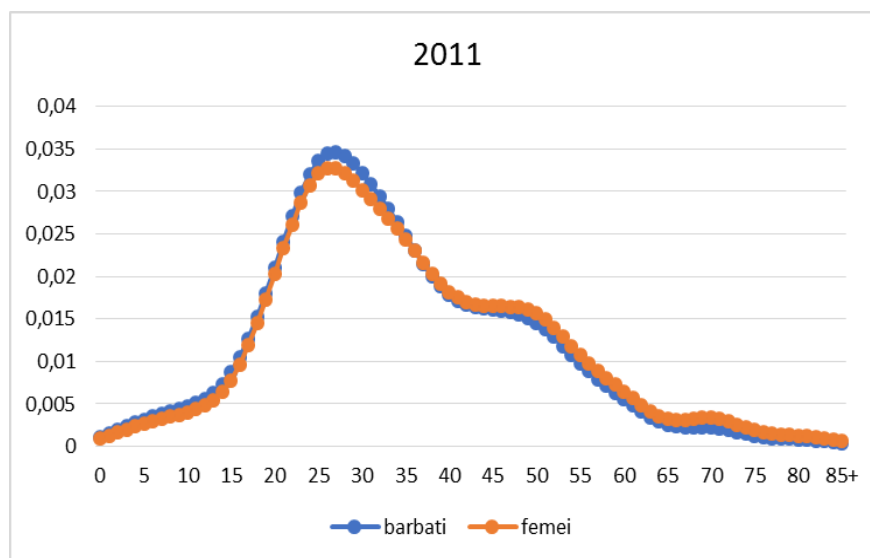


Fig. 1. Repartizarea pe vârste a femeilor și bărbaților în totalul emigranților, 2011.

Sursa: Calculat în baza Formei 3.2 "Date statistice privind numărul cetățenilor Republicii Moldova plecați peste hotare după sexe, grupe de vârstă și durata absenței", SIIAMA

⁸ Gagauz O. (coord.) Populația Republicii Moldova la 30 de ani de independență: provocări principale și politici necesare / Olga Gagauz, Mariana Buciuceanu-Vrabie, Irina Pahomii [et al.]; coordonator: Olga Gagauz ; Institutul Național de Cercetări Economice, Centrul de Cercetări Demografice. – Chișinău : INCE, 2021. – 168 p. <https://doi.org/10.36004/nier.ccd.2021.978-9975-89-248-3>

⁹ Tolts M. Tolts, M. (2020). A Half Century of Jewish Emigration from the Former Soviet Union. In: M.Denisenko et al. (eds.), Migration from the Newly Independent States, Societies and Political Orders in Transition, Springer, Cham. pp. 323-344.

2.5. Calcularea numărului populației pe vârste și sexe, anii 2005-2013

Primul pas în calcularea numărului populației pe vârste și sexe a constituit corectarea datelor RP 2004 precum și ajustarea acestora la noțiunea de populație cu reședința obișnuită. Astfel, din datele RP 2004 a fost exclusă populația care, la momentul desfășurării recensământului au lipsit din țară mai mult de 12 luni. Conform datelor RP 2004, efectivul acestora a constituit 130,3 mii de locuitori. Ca rezultat, efectivul populației cu reședința obișnuită în Republica Moldova la 05.10.2004 a constituit 3253,0 mii de locuitori (*Anexe, Tabelul 1.*).

Următorul pas a prezentat estimarea numărului populație pe vârste și sexe la 01.01.2005. În acest scop au fost realizate calculele a numărului de nașteri, care au avut loc în perioada 13.10.2004 - 31.12.2004, deci, după finalizarea RP 2004, până la finele anului. De asemenea, au fost realizate calculele numărului de decese pe vârste și sexe pentru această perioadă. La datele privind populația cu reședința obișnuită la RP 2004 au fost adăugați nou-născuții (populația de 0 ani) și au fost scăzute decesele pe vârste și sexe. Ca rezultat, efectivul populației la 01.01.2005 a constituit 3250574 persoane.

Următoarea etapa (pasul trei) a constituit determinarea diferenței dintre populația la 1 ianuarie 2005 și 1 ianuarie 2014, precum și volumului sporului natural și migrațional. Calculele au demonstrat că, la 01.01.2014 populația (datele BNS) s-a micșorat cu 381348 de persoane comparativ cu efectivul populației calculat la 01.01.2005 (3250574).

Având calculele realizate privind numărul de nașteri și de decese pentru anii 2005-2013, a fost calculat sporul natural negativ, care a constituit 18458 persoane. Prin scăderea matematică am obținut o diminuare în această perioadă a efectivul populației din cauza emigrației cu 362890 persoane. Compararea cu datele privind estimarea fluxurilor migraționale a demonstrat că această cifra este cu 52049 mai mare decât estimările în baza datelor țărilor gazdă. Respectiv, această diferență a fost repartizată proporțional între anii 2005 și 2013 (Tabelul 4).

Tabelul 4. Estimările finale ale fluxurilor migraționale, incluse în calculele

Anii	Migrația netă (Tabac T.)	Estimări suplimentare	Coeficient de repartizare pentru estimări suplimentare, %	Migrația netă inclusă în calculele
2005	-22479	-3764	7,2	-26243
2006	-24214	-4055	7,8	-28269
2007	-37361	-6256	12,0	-43617
2008	-47137	-7893	15,2	-55030
2009	-38458	-6440	12,4	-44898
2010	-42887	-7181	13,8	-50068
2011	-37365	-6257	12,0	-43622
2012	-30797	-5157	9,9	-35954
2013	-30143	-5047	9,7	-35190
Total	-310841	-52049	100	-362890

Pasul patru a constituit estimarea efectivului populației la începutul anului pentru perioada 2005-2013, sporului natural și sporului migrațional (Tabelul 5). La numărul populației pe sexe la 01.01.2005 s-au adăugat nașterile și s-au înlăturat decesele și emigranții din același an; ca rezultat am obținut numărul populației la 01.01.2006. Aceeași formulă a fost utilizată pentru calcularea numărului populației în anii următori.

Tabelul 5. Calcularea efectivului populației la începutul anului pentru anii 2005-2013, sporului natural și sporului migrațional

Anii	Nașteri		Decese		Emigranți		Populația la începutul anului			Sporul populației		
	Bărbați	Femei	Bărbați	Femei	Bărbați	Femei	Bărbați	Femei	Total	Sporul total	Sporul natural	Sporul migrațional
2005	19320	18363	23036	21254	12597	13646	1552614	1697960	3250574		-6607	-26243
2006	19380	18377	22240	20436	13569	14700	1536301	1681423	3217724	-32850	-4919	-28269
2007	19884	18568	22139	20817	20936	22681	1519872	1664664	3184536	-33188	-4504	-43617
2008	20088	19079	21559	20044	26414	28616	1496681	1639734	3136415	-48121	-2436	-55030
2009	21240	19771	22321	20017	21551	23347	1468796	1610154	3078949	-57466	-1327	-44898
2010	21045	19931	22862	20250	23882	26186	1446164	1586561	3032725	-46225	-2136	-50068
2011	20390	19258	20385	18578	20808	22814	1419465	1561056	2980520	-52204	685	-43622
2012	20870	19620	20914	18916	17150	18804	1398912	153867222	2937584	-42937	660	-35954
2013	20493	19464	19722	18109	16891	18299	1382468	1519822	2902290	-35294	2126	-35190
2014							1375745	1493481	2869226	-33064		

Totodată, în calcularea fluxurilor migraționale au fost luate în considerare datele BNS privind migrația documentată. Astfel, în calcularea migrației nete pe vârste și sexe la prima etapa au fost realizate operațiuni matematice cu datele respective.

Datele de intrare utilizate pentru a calcula numărul populației pe vârste și sexe se bazează pe estimările finale pentru anul precedent (populația la 1 ianuarie este egală cu populația la 31 decembrie a anului precedent) la care sunt adăugate nașterile, minus decesele, după vârstă și sex, plus estimările privind migrația internațională după vârstă și sex. Toate componentele fiind calculate de la începutul până la sfârșitul perioadei (de obicei 1 an), conform ecuației mișcării generale a populației:

$$P_1 = P_0 + N - D + MN$$

Unde:

P_0 – Numărul populației la începutul anului

P_1 – Numărul populației la sfârșitul anului

N – Numărul nașcuților-vii pentru perioada de un an

D – Numărul decedaților pentru perioada de un an

MN – Migrația netă pentru perioada de un an

O ecuație similară se aplică la nivelul fiecărei grupe de vârste și pe sexe.

Pentru verificarea corectitudinii calculelor a fost utilizată vizualizarea grafică a datelor (piramide pe vârste și sexe).

3. DINAMICA NUMĂRULUI ȘI STRUCTURII POPULAȚIEI

Rezultatele obținute demonstrează o scădere continuă a numărului populației cu reședința obișnuită în perioada între RP 2004 și RPL 2014, care a continuat și în următoarea perioadă. La 1 ianuarie 2022 populația țării a constituit 2603,8 mii de locuitori, fiind cu 649,2 mii mai mică decât populația cu reședința obișnuită la RP 2004 (Fig.2).

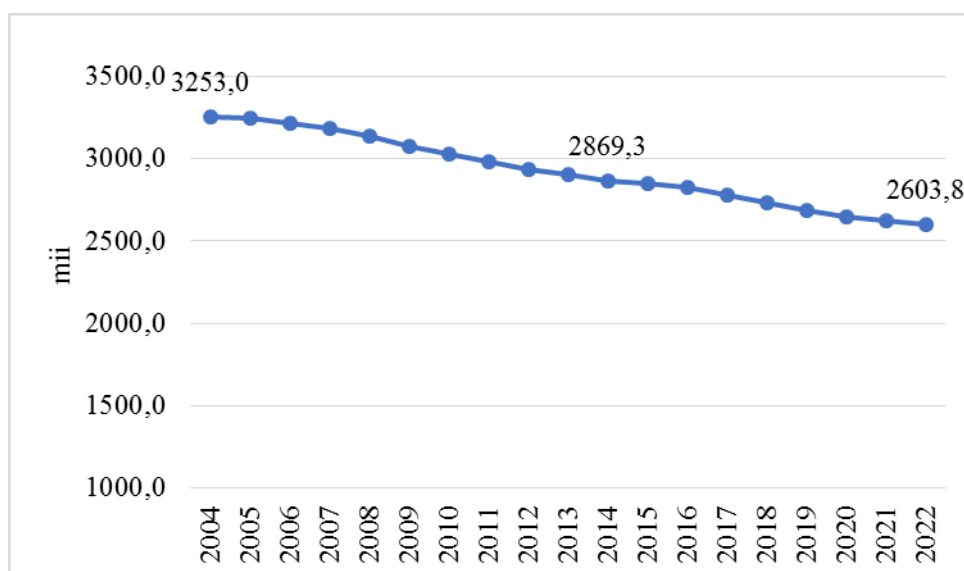


Fig. 2. Numărul populației cu reședința obișnuită la RP 2004 și la începutul anului în perioada 2005-2013 (datele recalculate), 2014-2022 (datele BNS).

Factorul principal care a determinat această scădere a populației a constituit emigrația populației. Între cele două recensăminte, 2004 și 2014 migrația negativă netă a constituit 362,9 mii de persoane. Cel mai mare număr de emigranți s-a înregistrat în anul 2008 – peste 55,0 mii, deși și în anii 2009-2011 numărul acestora a fost mai mare de 40,0 de mii (Fig.3). În anii 2016-2019, de asemenea, volumul fluxurilor migraționale a fost unul destul de înalt, în special în anul 2017 (circa 50,0 mii). Doar în anul 2020 s-a înregistrat o reducere semnificativă a emigrației din cauza restricțiilor privind călătoriile în perioada pandemiei Covid-19.

Sporul natural negativ în perioada anilor 2005-2010 a constituit 18,5 mii. Între anii 2011-2017 s-a înregistrat sporul natural pozitiv de circa 3,5 mii, acest fapt fiind determinat de structura populației pe vârste favorabilă – în vârsta reproductivă au intrat generațiile numeroase ale femeilor născute la mijlocul anilor '80 ai secolului trecut. Începând cu anul 2018 se înregistrează sporul natural negativ, pandemia Covid-19 determinând creșterea semnificativă a mortalității, respectiv, și a sporului natural negativ care în anul 2021 a atins valoarea de 16,5 mii (Fig.3).

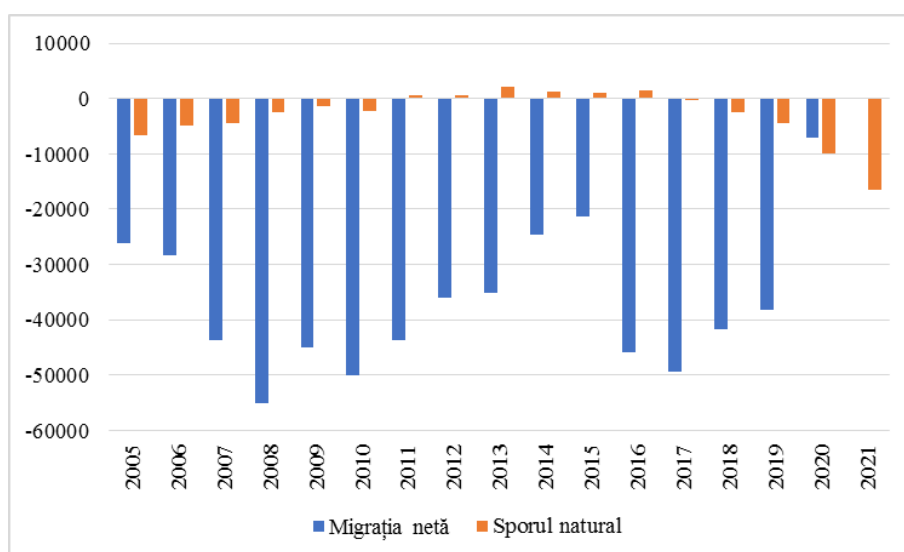


Fig.3. Sporul natural și sporul migrațional în valori absolute, 2005-2013 datele recalculate, 2014-2021 datele BNS

În valori relative constatăm că, rata migrației nete între anii 2008-2011 a fost de peste 15%; după o scădere în anii 2012-2016, se observă o creștere considerabilă a acesteia până la 18% în anul 2017.

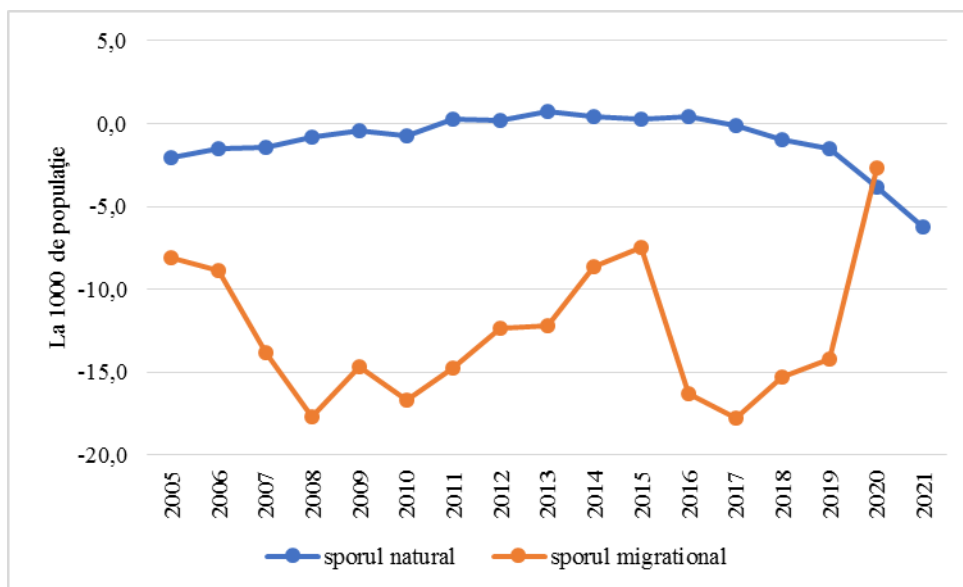


Fig.4. Sporul natural și sporul migrațional în valori relative, 2005-2013 datele recalculat, 2014-2021 datele BNS

Comparând piramida pe vârste și sexe pentru anul 2013 (populația cu reședința obișnuită recalculată) și piramida pe vârste și sexe pentru anul 2014 (populația cu reședință obișnuită, BNS) concluzionăm că populația recalculată are profilul similar cu cel al datelor oficiale, demonstrând astfel o fiabilitate relativ înaltă a rezultatelor obținute (Fig.5).

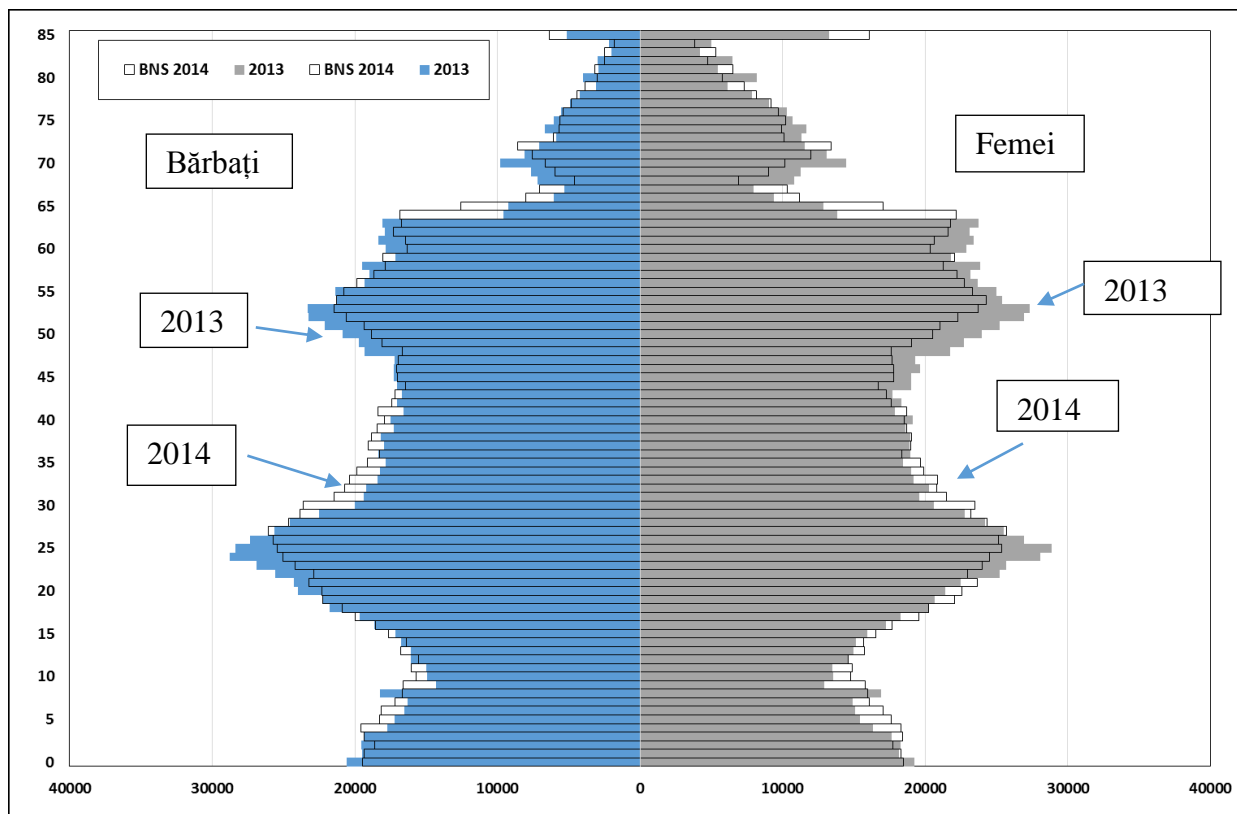


Fig. 5. Piramida pe vârste și sexe, anii 2013 (date recalculat) și 2014 (BNS).

Analiza structurii pe vârste a populației (Tabelul 6) indică o reducere continuă a numărului și ponderii populației tinere la vârstă cuprinsă între 0 și 19 ani, de la 974,4 mii (30,0%) în anul 2004 până la 610,2 mii (23,4%) la începutul anului 2022. Totodată, se constată o creștere treptată a generațiilor vârstnice (65 de ani și peste) de la 352,1 mii (10,8%) în anul 2004 până la 394,1 mii în anul 2022 (15,1%).

Populația în vârstă aptă de muncă (20-64 de ani), în această perioadă, s-a redus de la 1922,6 mii până la 1599,4 mii. Totodată, ponderea acestei categorii în totalul populației a crescut între anii 2005 și 2016, apoi s-a instalat o tendință de diminuare a acesteia. Este de menționat că, în ultimii ani, ponderea populației în vârstă de 20-64 de ani se menține la un nivel mai înalt de 60%, ceea ce arată că în Republica Moldova există o ”fereastră de oportunitate”¹⁰. În condițiile implementării unor politici eficiente de ocupare, această situație poate să aducă beneficii importante din perspectiva dezvoltării socioeconomice, deci să aducă un ”dividend demografic”.

Tabelul 6. Structura populației pe trei grupe mari de vârstă, 2005-2022 (la începutul anului)

	Numărul populației pe grupe de vârstă, mii			% în totalul populației		
	0-19	20-64	65+	0-19	20-64	65+
2004	974,4	1926,4	352,1	30,0	59,2	10,8
2005	981,9	1922,6	346,1	30,2	59,1	10,6
2006	944,4	1929,3	344,0	29,4	60,0	10,7
2007	903,8	1935,4	345,3	28,4	60,8	10,8
2008	857,5	1932,4	346,5	27,3	61,6	11,0
2009	811,0	1926,1	341,9	26,3	62,6	11,1
2010	773,9	1923,5	335,3	25,5	63,4	11,1
2011	737,7	1918,1	324,7	24,8	64,4	10,9
2012	708,3	1910,9	318,4	24,1	65,0	10,8
2013	686,4	1899,0	316,9	23,7	65,4	10,9
2014	708,4	1848,0	313,0	24,7	64,4	10,9
2015	689,9	1829,5	326,9	24,2	64,3	11,5
2016	677,7	1808,8	339,1	24,0	64,0	12,0
2017	665,9	1763,9	350,9	23,9	63,4	12,6
2018	654,3	1714,7	360,6	24,0	62,8	13,2
2019	640,3	1674,9	369,6	23,8	62,4	13,8
2020	626,3	1636,4	381,0	23,7	61,9	14,4
2021	617,9	1619,7	389,0	23,5	61,7	14,8
2022	610,2	1599,4	394,1	23,4	61,4	15,1

Compararea piramidelor pe vârste și sexe pentru anii 2004 (RP) și 2014 (RPL) demonstrează că, din cauza emigrației persoanelor de vârste tinere și cele în vârstă aptă de muncă are loc aprofundarea procesului de îmbătrânire a populației (Fig.6). Profilul piramidei, deși în prezent este destul de favorabil din punctul de vedere a raportului între trei grupe mari de vârstă (copii, adulți și vârstnici), arată că în anii care vin, în grupa de vârstă înaintată vor intra generațiile numeroase care s-au născut între anii 1955-1965, ceea ce va determina o creștere cu ritmuri rapide a ratei de îmbătrânire demografică.

¹⁰ Fereastra de oportunitate sau ”fereastra demografică” este definită ca fiind acea perioadă de timp din evoluția demografică a unei țări când proporția populației în vârstă aptă de muncă este înaltă (peste 55%). Departamentul pentru Populație al ONU a definit-o ca fiind o perioadă în care proporția copiilor și tinerilor sub 15 ani scade sub 30%, iar proporția persoanelor cu vârsta de 65 de ani și peste este încă sub 15%.

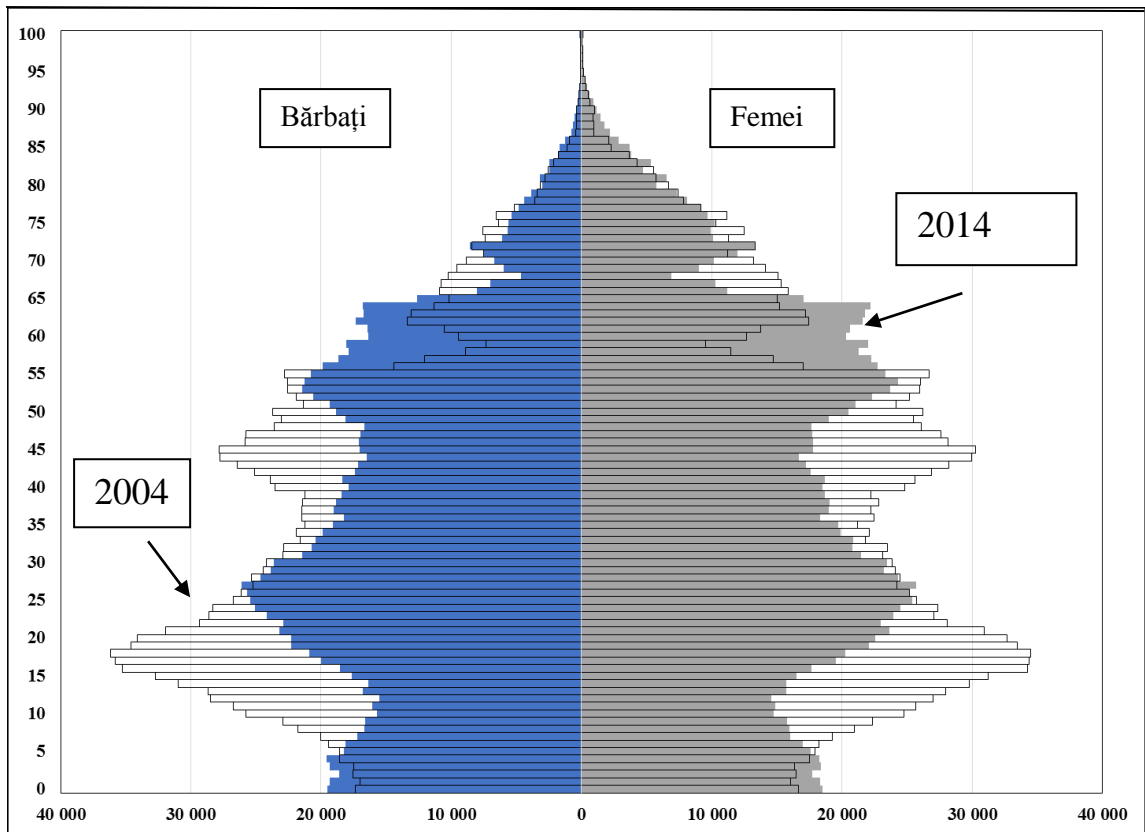


Fig.6. Piramida pe vârste și sexe, RP 2004 (RP) și RPL 2014 (BNS).

4. FERTILITATEA

În baza datelor obținute, a fost recalculată rata totală de fertilitate pentru anii 2005-2013. Rezultatele demonstrează că în perioada menționată acest indicator a fost în creștere de la 1,5 copii per femeie de vârstă fertilă în anul 2005 până la 1,89 în anul 2016, iar apoi se observă o tendință de scădere a fertilității până la 1,73 copii per femeie în anul 2021 (Fig.7).

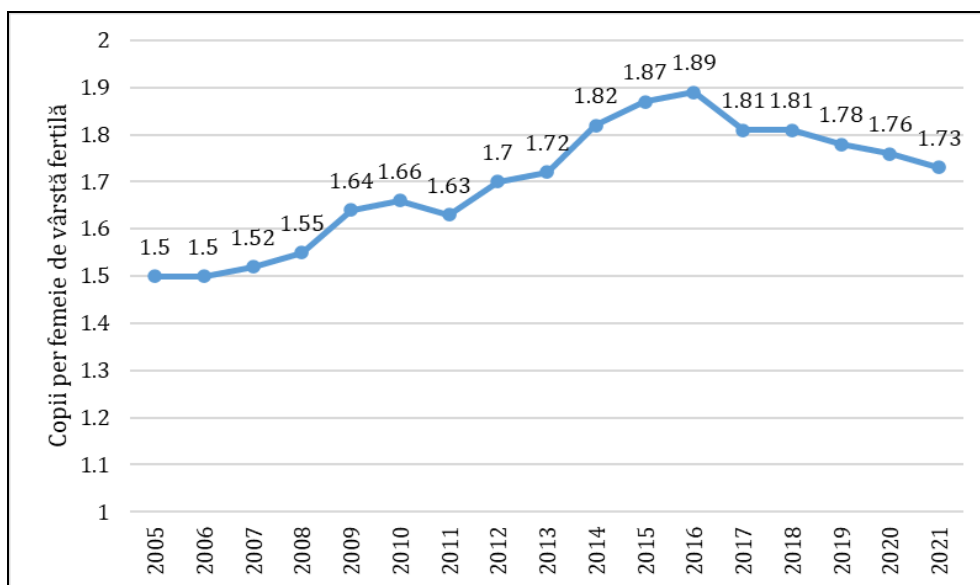


Fig.7. Rata totală de fertilitate. 2005-2013 datele recalculat, 2013-2021 datele BNS

Ratele specifice de fertilitate indică tendința clară de amânare a nașterilor spre vârstele mai mature. Profilul curbei pentru anul 2020 se deosebește semnificativ de cel al anilor precedenți. Dacă în

anul 2005 cele mai înalte valori ale ratelor specifice de fertilitate au fost înregistrate la vârstele de 22 și 23 de ani, în anul 2020 se observă o scădere a acestora la vârstele tinere cu circa 18%, și o creștere la vârstele de 30 de ani și peste (Fig.8).

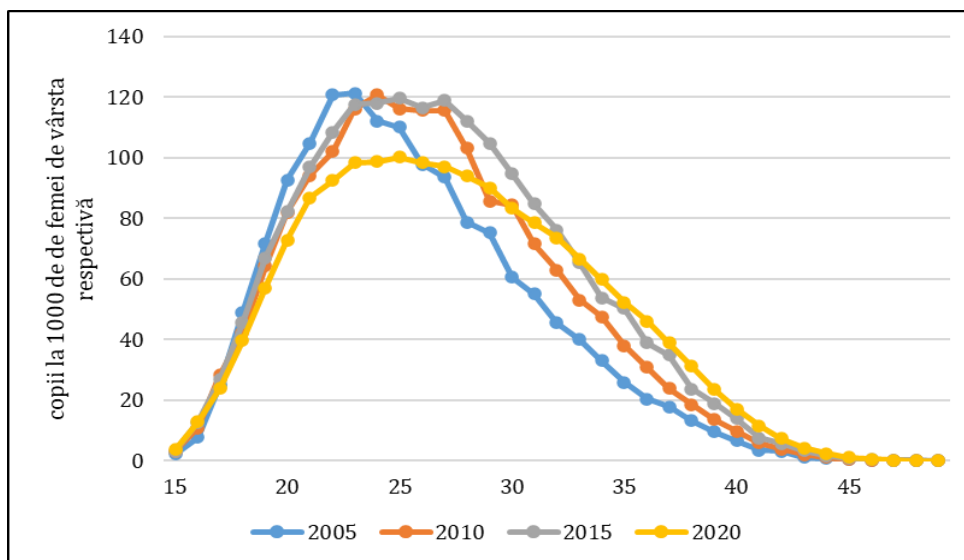


Fig.8. Ratele specifice de fertilitate. 2005 și 2010 datele recalulate, 2015 și 2020 datele BNS

Fertilitatea la vârstă de adolescență se menține la un nivel relativ înalt. În anii de până la pandemia Covid-19 rata de fertilitate la femeile în vârstă de 15-19 ani constituia în jur de 155 de nașteri per 1000 de femei de această vârstă. În anii 2020 și 2021 acest indicator s-a coborât, respectiv la 137 și 136 de nașteri. Analiza separată a indicatorilor pentru vârstele de la 15 până la 19 ani (Fig.9) demonstrează o scădere mai pronunțată, între anii 2005-2021, a nașterilor în rândul femeilor de 18 ani. La vârsta de 19 ani se observă fluctuații mai mari, astfel, după o scădere a nașterilor în anul 2020, în 2021 s-a înregistrat o creștere a acestora, acest fapt fiind determinat de creșterea căsătoriilor după anul pandemic, respectiv și a nașterilor. În rândul fetelor care n-au atins vârsta majoratului (18 ani) o scădere a fertilității se înregistrează la vârsta de 16 și 17 ani, pe când în rândul celor la vârsta de 15 ani nu se constată o dinamică pozitivă.

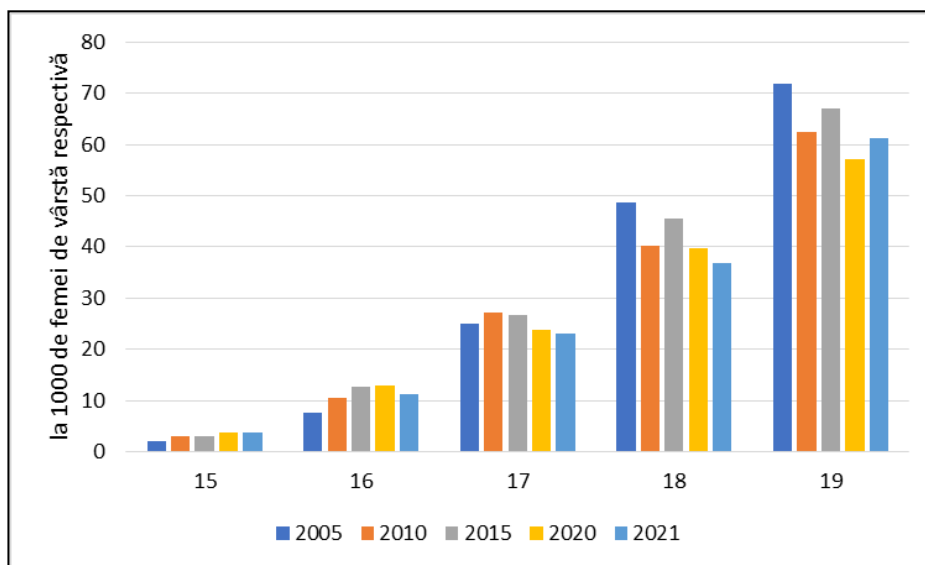


Fig.8. Fertilitatea la vârsta de adolescență., 2005 și 2010 datele recalulate, 2015, 2020 și 2021 datele BNS

5. SPERANȚA DE VIAȚĂ LA NAȘTERE

Calcularea indicatorului speranța de viață la naștere în baza datelor privind populația cu reședința obișnuită a permis de a evidenția dinamica mortalității în perioada anilor 2004-2013. Compararea rezultatelor cu estimările anterioare¹¹ demonstrează că, rezultatele obținute se caracterizează prin valori mai înalte ale acestui indicator, acest fapt fiind determinat de includerea în calculele a datelor privind nașterile transcrise. Ca urmare, numărul populației la vârsta de 0 ani (nou-născuți) s-a majorat, pe când numărul de decese (mortalitatea infantilă) nu s-a schimbat, datele RS și BNS pentru această vârstă fiind aceleași. Ca rezultat, indicatorul mortalitatea infantilă s-a redus, iar speranța de viață la naștere - a crescut (Tabelul 7).

Tabelul 7. Estimările speranțe de viață la naștere, 2004-2013

	Estimările Penina, O. și alții		Estimările O.Gagauz	
	Femei	Bărbați	Femei	Bărbați
2004	71,81	63,89	71,81	63,89
2005	71,07	62,85	71,06	63,1
2006	71,54	63,29	71,64	63,64
2007	71,61	63,26	71,5	63,7
2008	71,98	63,28	72,1	63,97
2009	72,14	62,94	72,15	63,4
2010	71,89	62,43	72,22	62,1
2011	73,45	64,4	73,7	64,97
2012	73,24	64,49	73,4	64,9
2013	73,81	65,35	74	65,94

Analiza dinamicii speranței de viață la naștere demonstrează că, în perioada anilor 2004-2021 nu a fost obținută o creștere substanțială a acestui indicator (*Fig.9*). Pandemia Covid-19 a subminat progresul modest obținut în perioada anterioară. În anul 2021 speranța de viață la naștere a scăzut până la 65,2 ani la bărbați și 73 de ani la femei, comparativ cu 66,8 și 75,2 de ani în anul 2019. La nivel european Republica Moldova se află printre țări cu un nivel înalt al mortalității, în special în rândul populației în vârstă aptă de muncă, ceea ce duce la pierderi esențiale ale potențialului uman.

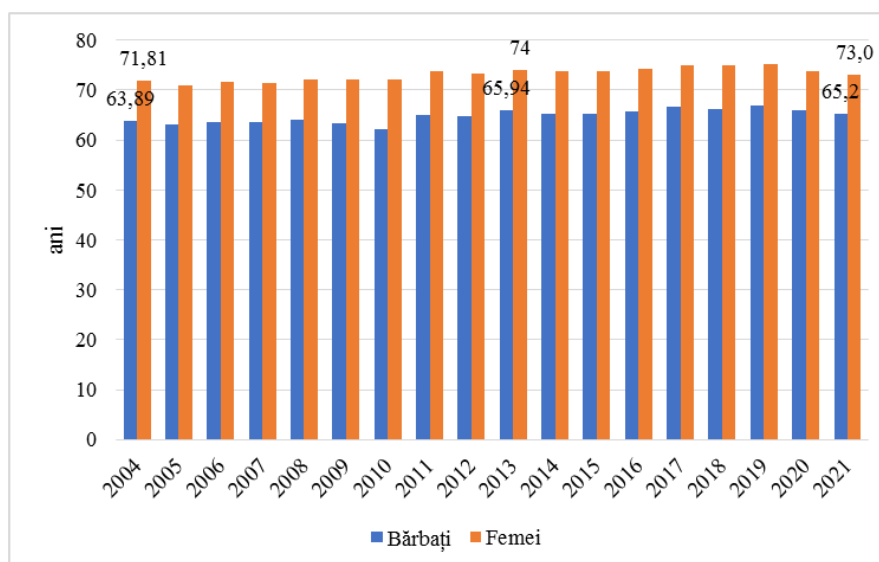


Fig.9. Speranța de viață la naștere 2004-2013 datele recalculate, 2013-2021 datele BNS

¹¹ Penina, O., Jdanov, D. A., Grigoriev, P. Producing reliable mortality estimates in the context of distorted population statistics: the case of Moldova. MPIDR Working Paper WP-2015-011, 35 pages (November 2015). Rostock, Max Planck Institute for Demographic Research.

ÎNCHEIERE

În urma recalculării numărului populației cu reședința obișnuită în perioada între cele două recensăminte ale populației: cel din 2004 și cel din 2014, constatăm că, în prezent, sunt disponibile un set de date statistice și instrumente necesare pentru recalcularea numărului populației cu reședința obișnuită pentru perioada vizată.

Rezultatele obținute au permis de a estima indicatorii demografici principali și de a oferi un tablou demografic mai realist pentru perioada vizată. În plus, a fost obținută și o serie de date neîntrerupte pentru anii 2004-2021.

În același timp, acest exercițiu a permis de a sesiza unele discordanțe în datele statistice oficiale. Astfel, una din problemele cheie constituie calcularea numărului populației pe vârste și sexe în intervalul de vârstă 85 de ani și peste. În unele cazuri, numărul de decese este mai mare decât numărul populației, iar la realizarea operațiilor matematice respective se ajunge la valori negative. Reieșind din acestea recalcularea populației s-a realizat, având ultimul grup de vârstă 85+.

Urmează să menționăm că, statistica oficială de asemenea prezintă datele privind populația cu reședință obișnuită având ultimul grup de vârstă 85+. Considerăm că această situație necesită o atenție specială din partea producătorului de date oficiale (BNS), din perspectivă producerii unor date cu un grad înalt de fiabilitate. Acest lucru va permite calcularea altor indicatori cu un grad mai înalt de precizie, cum ar fi rata de îmbătrânire a populației, speranța de viață la naștere etc.

ANEXE

Tabelul 1. Estimarea populației cu reședința obișnuită în baza datelor RP 2004

Data de înregistrare	05.10.2004		05.10.2004		05.10.2004	
Total	3383332		RP	130306	Total	3253028
Vârsta	Pop. stabilă		Pop. absentă 12 luni>		Pop. cu reședința obișnuită	
	Bărbați	Femei	Bărbați	Femei	Bărbați	Femei
	1627689	1755643	73696	56608	1553993	1699035
0	17393	16684	102	99	17291	16585
1	17002	16034	119	110	16883	15924
2	17565	16515	143	140	17422	16375
3	17487	16340	138	122	17349	16218
4	18596	17489	162	166	18434	17323
5	18596	17932	164	155	18432	17777
6	19432	18218	147	165	19285	18053
7	20026	19258	163	169	19863	19089
8	21756	20930	183	173	21573	20757
9	22956	22322	186	178	22770	22144
10	25779	24782	198	210	25581	24572
11	26743	25701	206	197	26537	25504
12	28465	27018	203	204	28262	26814
13	28673	27953	196	196	28477	27757
14	30936	29777	243	217	30693	29560
15	32739	31220	315	294	32424	30926
16	35274	34251	621	540	34653	33711
17	35786	34357	1246	809	34540	33548
18	36161	34505	2033	1199	34128	33306
19	34585	33499	2541	1635	32044	31864
20	34116	32675	3216	1921	30900	30754
21	31936	30924	3283	1899	28653	29025
22	29313	28099	3286	1983	26027	26116
23	28600	27038	3323	2071	25277	24967
24	28312	27374	3394	2168	24918	25206
25	26726	25746	3009	1996	23717	23750
26	26126	25183	2941	1922	23185	23261
27	25199	24223	2642	1825	22557	22398
28	25333	24486	2599	1837	22734	22649
29	24416	24117	2406	1743	22010	22374
30	24197	23884	2238	1634	21959	22250
31	22938	23142	2024	1488	20914	21654
32	22877	23503	1900	1505	20977	21998
33	21595	21809	1711	1269	19884	20540
34	21881	22108	1730	1317	20151	20791
35	21213	21199	1562	1195	19651	20004
36	21488	22456	1545	1258	19943	21198
37	21502	22247	1464	1215	20038	21032
38	21424	22803	1413	1259	20011	21544
39	21245	22212	1363	1195	19882	21017
40	23515	24819	1499	1388	22016	23431
41	23889	25642	1459	1333	22430	24309
42	25095	26853	1524	1409	23571	25444
43	26440	28216	1550	1442	24890	26774
44	27776	29950	1601	1502	26175	28448
45	27810	30240	1422	1376	26388	28864
46	25824	28180	1233	1232	24591	26948
47	25765	27610	1181	1106	24584	26504

48	23580	26092		959	942		22621	25150
49	23064	25465		797	841		22267	24624
50	23720	26223		799	797		22921	25426
51	21338	24166		604	660		20734	23506
52	21885	25165		573	612		21312	24553
53	22576	25965		504	507		22072	25458
54	22552	26007		436	480		22116	25527
55	22783	26685		344	333		22439	26352
56	14429	17035		200	216		14229	16819
57	12066	14727		124	117		11942	14610
58	8875	11458		90	79		8785	11379
59	7332	9535		58	65		7274	9470
60	9449	12677		70	51		9379	12626
61	10529	13758		52	53		10477	13705
62	13372	17447		51	51		13321	17396
63	13069	17221		39	39		13030	17182
64	11301	15209		33	43		11268	15166
65	10155	15046		23	32		10132	15014
66	10917	15857		18	36		10899	15821
67	10775	15329		18	22		10757	15307
68	10247	15070		11	22		10236	15048
69	9560	14103		9	18		9551	14085
70	8860	13198		10	21		8850	13177
71	7505	11232		6	10		7499	11222
72	8424	13355		6	17		8418	13338
73	7407	11267		6	8		7401	11259
74	7546	12467		5	12		7541	12455
75	6352	10342		2	8		6350	10334
76	6521	11166		3	8		6518	11158
77	5177	9183		6	9		5171	9174
78	3590	7838		3	6		3587	7832
79	3398	7429		2	6		3396	7423
80	3157	6689		0	4		3157	6685
81	2804	5707		2	3		2802	5704
82	2541	5555		2	3		2539	5552
83	2151	4250		1	1		2150	4249
84	1747	3640		1	5		1746	3635
85	1115	2309		1	2		1114	2307
86	901	2075		0	0		901	2075
87	428	978		0	1		428	977
88	389	929		0	0		389	929
89	392	909		0	0		392	909
90	400	1026		0	0		400	1026
91	281	627		0	1		281	626
92	180	547		0	0		180	547
93	122	342		0	1		122	341
94	89	261		0	0		89	261
95	57	166		0	0		57	166
96	33	105		1	0		32	105
97	17	101		0	0		17	101
98	13	84		0	0		13	84
99	10	65		0	0		10	65
100+	7	35		0	0		7	35

Tabelul 2. Populația cu reședință obișnuită (recalculată) pe vârste și sexe, 2005-2013

	Vârsta	Bărbați	Femei	TOTAL
		1552614	1697960	3250574
2005	0	21162	20248	41410
2005	1	16872	15919	32791
2005	2	17420	16370	33790
2005	3	17345	16218	33563
2005	4	18431	17320	35751
2005	5	18427	17776	36203
2005	6	19282	18052	37334
2005	7	19859	19087	38946
2005	8	21569	20756	42324
2005	9	22768	22144	44912
2005	10	25578	24571	50149
2005	11	26537	25501	52037
2005	12	28261	26812	55073
2005	13	28476	27753	56230
2005	14	30691	29560	60251
2005	15	32418	30925	63343
2005	16	34645	33710	68355
2005	17	34533	33546	68078
2005	18	34119	33304	67423
2005	19	32033	31862	63894
2005	20	30891	30751	61642
2005	21	28642	29022	57664
2005	22	26021	26112	52132
2005	23	25271	24962	50233
2005	24	24912	25205	50117
2005	25	23709	23746	47454
2005	26	23175	23254	46428
2005	27	22544	22395	44939
2005	28	22715	22647	45361
2005	29	21997	22369	44366
2005	30	21946	22243	44189
2005	31	20900	21648	42548
2005	32	20960	21990	42951
2005	33	19862	20533	40396
2005	34	20134	20789	40924
2005	35	19619	19995	39614
2005	36	19918	21189	41106
2005	37	20010	21025	41035
2005	38	19978	21531	41509
2005	39	19845	21003	40848
2005	40	21967	23414	45380
2005	41	22381	24296	46677
2005	42	23517	25425	48943

	Vârsta	Bărbați	Femei	TOTAL
2005	43	24831	26745	51576
2005	44	26108	28416	54524
2005	45	26283	28834	55117
2005	46	24526	26921	51447
2005	47	24495	26474	50969
2005	48	22544	25120	47664
2005	49	22176	24592	46768
2005	50	22826	25383	48210
2005	51	20638	23458	44097
2005	52	21207	24511	45718
2005	53	21964	25390	47355
2005	54	21993	25485	47478
2005	55	22321	26288	48609
2005	56	14139	16776	30916
2005	57	11872	14567	26439
2005	58	8728	11333	20061
2005	59	7216	9436	16652
2005	60	9298	12566	21864
2005	61	10409	13634	24043
2005	62	13223	17300	30523
2005	63	12878	17082	29960
2005	64	11149	15052	26201
2005	65	9990	14932	24922
2005	66	10789	15709	26499
2005	67	10627	15203	25830
2005	68	10097	14936	25033
2005	69	9411	13972	23382
2005	70	8700	13044	21745
2005	71	7371	11099	18470
2005	72	8272	13191	21463
2005	73	7251	11121	18372
2005	74	7405	12289	19694
2005	75	6212	10187	16399
2005	76	6350	10959	17309
2005	77	5029	9001	14030
2005	78	3483	7647	11131
2005	79	3300	7260	10560
2005	80	3071	6534	9604
2005	81	2705	5543	8248
2005	82	2445	5356	7800
2005	83	2055	4118	6174
2005	84	1679	3513	5192
2005	85+	4209	10005	14214

	Vârsta	Bărbați	Femei	TOTAL
		1536301	1681423	3217724
2006	0	19094	18080	37175
2006	1	20692	19754	40446
2006	2	16634	15635	32269
2006	3	17193	16104	33297
2006	4	17127	15967	33093
2006	5	18209	17082	35291
2006	6	18232	17549	35781
2006	7	19090	17836	36926
2006	8	19673	18884	38557
2006	9	21405	20562	41966
2006	10	22613	21960	44572
2006	11	25396	24362	49758
2006	12	26330	25263	51593
2006	13	28025	26543	54568
2006	14	28217	27452	55670
2006	15	30407	29228	59635
2006	16	32081	30547	62628
2006	17	34257	33293	67550
2006	18	34103	33086	67189
2006	19	33643	32797	66440
2006	20	31505	31309	62814
2006	21	30358	30199	60557
2006	22	28104	28476	56580
2006	23	25656	25572	51228
2006	24	24712	24420	49132
2006	25	24348	24648	48995
2006	26	23187	23260	46447
2006	27	22765	22833	45597
2006	28	22068	21989	44056
2006	29	22237	22283	44520
2006	30	21543	21982	43525
2006	31	21561	21867	43429
2006	32	20524	21344	41867
2006	33	20601	21711	42312
2006	34	19527	20257	39783
2006	35	19826	20539	40365
2006	36	19326	19761	39087
2006	37	19619	20963	40581
2006	38	19716	20800	40516
2006	39	19679	21331	41010
2006	40	19551	20807	40358
2006	41	21673	23213	44886
2006	42	22072	24119	46191
2006	43	23184	25236	48420

	Vârsta	Bărbați	Femei	TOTAL
2006	44	24505	26554	51058
2006	45	25750	28255	54005
2006	46	25889	28648	54537
2006	47	24094	26712	50806
2006	48	24097	26292	50389
2006	49	22187	24931	47118
2006	50	21808	24401	46209
2006	51	22386	25185	47571
2006	52	20200	23247	43447
2006	53	20804	24347	45151
2006	54	21558	25157	46715
2006	55	21513	25252	46766
2006	56	21855	26037	47892
2006	57	13575	16463	30037
2006	58	11586	14371	25957
2006	59	8402	11143	19545
2006	60	7002	9283	16286
2006	61	9097	12375	21472
2006	62	10088	13367	23455
2006	63	12809	16968	29776
2006	64	12242	16635	28877
2006	65	10690	14670	25360
2006	66	9444	14547	23990
2006	67	10290	15277	25567
2006	68	10017	14674	24691
2006	69	9508	14382	23889
2006	70	8846	13418	22264
2006	71	8068	12464	20532
2006	72	6758	10499	17256
2006	73	7677	12572	20250
2006	74	6686	10445	17131
2006	75	6787	11593	18379
2006	76	5624	9421	15044
2006	77	5665	10201	15866
2006	78	4397	8194	12591
2006	79	2959	6920	9878
2006	80	2906	6572	9477
2006	81	2619	5747	8367
2006	82	2288	4815	7102
2006	83	2070	4651	6721
2006	84	1667	3452	5119
2006	85+	4128	10385	14513

	Vârsta	Bărbați	Femei	TOTAL
		1519872	1664664	3184536
2007	0	19139	18074	37213
2007	1	18618	17599	36217
2007	2	20438	19453	39892
2007	3	16396	15359	31755
2007	4	16964	15840	32803
2007	5	16903	15715	32618
2007	6	17993	16836	34829
2007	7	18032	17322	35354
2007	8	18893	17616	36509
2007	9	19494	18682	38176
2007	10	21241	20371	41612
2007	11	22416	21736	44152
2007	12	25177	24105	49282
2007	13	26081	24974	51054
2007	14	27752	26217	53968
2007	15	27908	27096	55004
2007	16	30057	28825	58882
2007	17	31678	30095	61773
2007	18	33797	32795	66591
2007	19	33583	32540	66123
2007	20	33084	32209	65292
2007	21	30948	30730	61678
2007	22	29788	29614	59403
2007	23	27531	27895	55425
2007	24	25058	24994	50052
2007	25	24121	23838	47959
2007	26	23778	24129	47907
2007	27	22683	22811	45494
2007	28	22261	22409	44670
2007	29	21567	21600	43167
2007	30	21746	21889	43635
2007	31	21142	21645	42787
2007	32	21179	21547	42727
2007	33	20156	21050	41206
2007	34	20230	21426	41655
2007	35	19209	19994	39203
2007	36	19503	20288	39791
2007	37	19028	19523	38552
2007	38	19313	20736	40049
2007	39	19420	20593	40013
2007	40	19382	21126	40508
2007	41	19271	20604	39874
2007	42	21370	23020	44390
2007	43	21765	23924	45689

2007	44	22859	25056	47915
2007	45	24180	26381	50560
2007	46	25387	28082	53469
2007	47	25510	28474	53984
2007	48	23729	26512	50241
2007	49	23700	26098	49798
2007	50	21784	24754	46538
2007	51	21410	24208	45618
2007	52	22009	25003	47012
2007	53	19770	23055	42825
2007	54	20365	24158	44523
2007	55	21131	24943	46073
2007	56	21033	24994	46027
2007	57	21391	25737	47129
2007	58	13061	16139	29200
2007	59	11280	14189	25469
2007	60	8107	10922	19029
2007	61	6793	9087	15880
2007	62	8883	12172	21055
2007	63	9792	13084	22875
2007	64	12401	16642	29043
2007	65	11649	16205	27854
2007	66	10198	14297	24495
2007	67	8949	14153	23101
2007	68	9782	14836	24618
2007	69	9431	14158	23589
2007	70	8881	13840	22721
2007	71	8266	12827	21093
2007	72	7511	11838	19349
2007	73	6224	9911	16135
2007	74	7119	12001	19120
2007	75	6088	9742	15830
2007	76	6229	10853	17082
2007	77	5007	8679	13687
2007	78	5049	9406	14456
2007	79	3761	7368	11129
2007	80	2481	6207	8688
2007	81	2574	5909	8483
2007	82	2237	5050	7287
2007	83	1886	4169	6055
2007	84	1707	4041	5748
2007	85+	4176	10643	14819

	Vârsta	Bărbați	Femei	TOTAL
		1496681	1639734	3136415
2008	0	19491	18076	37567
2008	1	18534	17392	35926
2008	2	18220	17119	35339
2008	3	20056	19000	39056
2008	4	16032	14931	30963
2008	5	16599	15429	32028
2008	6	16563	15326	31889
2008	7	17670	16464	34134
2008	8	17730	16976	34706
2008	9	18612	17289	35901
2008	10	19229	18376	37605
2008	11	20932	20006	40938
2008	12	22291	21320	43611
2008	13	24777	23644	48421
2008	14	25639	24458	50097
2008	15	27269	25647	52917
2008	16	27344	26446	53790
2008	17	29413	28097	57510
2008	18	30947	29296	60243
2008	19	32988	31912	64900
2008	20	33165	32141	65306
2008	21	32178	31255	63434
2008	22	30025	29794	59819
2008	23	29227	28680	57908
2008	24	26919	26956	53874
2008	25	24108	24361	48469
2008	26	23250	23001	46251
2008	27	22988	23490	46477
2008	28	21911	22105	44016
2008	29	21481	21776	43257
2008	30	20812	20986	41797
2008	31	21133	21349	42482
2008	32	20563	21147	41710
2008	33	20631	21077	41708
2008	34	19631	20603	40234
2008	35	19734	21015	40749
2008	36	18759	19608	38367
2008	37	19057	19928	38985
2008	38	18606	19164	37770
2008	39	18921	20411	39332
2008	40	19043	20283	39325
2008	41	19000	20849	39850
2008	42	18904	20341	39245
2008	43	21011	22773	43785

	Vârsta	Bărbați	Femei	TOTAL
2008	44	21404	23694	45097
2008	45	22508	24845	47353
2008	46	23825	26178	50002
2008	47	24992	27868	52861
2008	48	25128	28245	53372
2008	49	23290	26300	49590
2008	50	23309	25899	49208
2008	51	21425	24565	45991
2008	52	21030	24008	45038
2008	53	21627	24815	46442
2008	54	19331	22853	42184
2008	55	19970	24007	43977
2008	56	20691	24723	45414
2008	57	20541	24731	45272
2008	58	20856	25419	46275
2008	59	12518	15782	28300
2008	60	11002	13976	24978
2008	61	7791	10705	18496
2008	62	6566	8930	15496
2008	63	8641	11971	20612
2008	64	9469	12799	22268
2008	65	11981	16339	28320
2008	66	11067	15726	26793
2008	67	9660	13873	23533
2008	68	8432	13730	22161
2008	69	9291	14333	23624
2008	70	8873	13624	22497
2008	71	8294	13265	21558
2008	72	7690	12259	19949
2008	73	6930	11203	18133
2008	74	5679	9289	14968
2008	75	6571	11350	17921
2008	76	5496	9010	14506
2008	77	5618	10139	15757
2008	78	4464	7869	12333
2008	79	4464	8635	13099
2008	80	3186	6565	9750
2008	81	2015	5497	7512
2008	82	2226	5144	7370
2008	83	1852	4343	6195
2008	84	1588	3464	5052
2008	85+	4001	11470	15471

	Vârsta	Bărbați	Femei	TOTAL
		1468796	1610154	3078949
2009	0	19586	18450	38037
2009	1	18742	17261	36003
2009	2	18032	16787	34820
2009	3	17734	16547	34282
2009	4	19589	18453	38043
2009	5	15579	14411	29990
2009	6	16167	14931	31098
2009	7	16156	14857	31013
2009	8	17283	16020	33304
2009	9	17369	16558	33927
2009	10	18280	16897	35177
2009	11	18837	17916	36753
2009	12	20490	19482	39972
2009	13	21788	20728	42516
2009	14	24223	22991	47214
2009	15	25025	23732	48757
2009	16	26551	24820	51371
2009	17	27025	26135	53160
2009	18	28486	27729	56215
2009	19	30501	28866	59367
2009	20	31871	30698	62569
2009	21	32040	31582	63622
2009	22	31043	30069	61112
2009	23	28856	28612	57467
2009	24	28029	27477	55505
2009	25	25715	25751	51466
2009	26	23011	23300	46311
2009	27	22260	22081	44341
2009	28	22018	22609	44627
2009	29	20944	21322	42266
2009	30	20540	21003	41542
2009	31	20041	20313	40353
2009	32	20408	20708	41117
2009	33	19884	20559	40443
2009	34	19984	20523	40508
2009	35	19043	20081	39124
2009	36	19190	20529	39719
2009	37	18236	19143	37379
2009	38	18554	19508	38062
2009	39	18130	18760	36890
2009	40	18458	20037	38495
2009	41	18586	19938	38524
2009	42	18580	20529	39109
2009	43	18493	20045	38538

	Vârsta	Bărbați	Femei	TOTAL
2009	44	20607	22507	43114
2009	45	20994	23438	44432
2009	46	22106	24601	46707
2009	47	23480	25933	49413
2009	48	24639	27634	52274
2009	49	24781	28035	52816
2009	50	22905	26093	48997
2009	51	22961	25698	48659
2009	52	21024	24392	45416
2009	53	20615	23849	44465
2009	54	21243	24625	45868
2009	55	18920	22707	41627
2009	56	19591	23821	43412
2009	57	20259	24496	44754
2009	58	20049	24456	44505
2009	59	20358	25108	45467
2009	60	11992	15444	27436
2009	61	10693	13765	24458
2009	62	7465	10477	17942
2009	63	6334	8766	15100
2009	64	8379	11740	20119
2009	65	9118	12528	21646
2009	66	11556	15970	27526
2009	67	10478	15239	25717
2009	68	9138	13448	22586
2009	69	7944	13282	21226
2009	70	8764	13856	22619
2009	71	8348	13077	21424
2009	72	7772	12702	20474
2009	73	7162	11627	18789
2009	74	6356	10554	16910
2009	75	5113	8647	13759
2009	76	6036	10734	16769
2009	77	4923	8324	13247
2009	78	5049	9405	14454
2009	79	3892	7060	10952
2009	80	3985	7888	11874
2009	81	2676	5777	8453
2009	82	1587	4818	6406
2009	83	1894	4448	6342
2009	84	1530	3726	5256
2009	85+	4722	10710	15432

	Vârsta	Bărbați	Femei	TOTAL
		1445163	1587561	3032725
2010	0	20837	19266	40102
2010	1	18886	17757	36642
2010	2	18339	16773	35112
2010	3	17645	16326	33971
2010	4	17353	16109	33462
2010	5	19220	18034	37254
2010	6	15230	14010	29240
2010	7	15831	14555	30386
2010	8	15849	14500	30349
2010	9	16988	15682	32670
2010	10	17098	16240	33337
2010	11	17962	16524	34485
2010	12	18479	17492	35972
2010	13	20083	19009	39092
2010	14	21339	20202	41541
2010	15	23721	22406	46127
2010	16	24450	23074	47524
2010	17	25897	24076	49973
2010	18	26289	25317	51606
2010	19	27665	27366	55031
2010	20	29596	28461	58057
2010	21	30956	30244	61200
2010	22	31109	31075	62184
2010	23	30097	29104	59201
2010	24	27886	27648	55534
2010	25	27047	26513	53560
2010	26	24826	24892	49718
2010	27	22187	22557	44744
2010	28	21472	21372	42844
2010	29	21226	21971	43197
2010	30	20176	20703	40879
2010	31	19905	20455	40360
2010	32	19439	19801	39240
2010	33	19850	20231	40081
2010	34	19358	20117	39475
2010	35	19490	20106	39596
2010	36	18564	19689	38254
2010	37	18723	20147	38869
2010	38	17778	18790	36569
2010	39	18151	19180	37331
2010	40	17743	18455	36199
2010	41	18096	19746	37842
2010	42	18204	19670	37874
2010	43	18217	20274	38491

	Vârsta	Bărbați	Femei	TOTAL
2010	44	18157	19806	37964
2010	45	20260	22295	42554
2010	46	20667	23232	43898
2010	47	21752	24420	46172
2010	48	23134	25732	48866
2010	49	24284	27436	51720
2010	50	24439	27822	52261
2010	51	22497	25897	48394
2010	52	22545	25504	48048
2010	53	20581	24199	44780
2010	54	20220	23665	43885
2010	55	20830	24458	45288
2010	56	18504	22492	40996
2010	57	19158	23605	42764
2010	58	19767	24248	44015
2010	59	19495	24145	43639
2010	60	19802	24790	44592
2010	61	11436	15070	26506
2010	62	10363	13548	23911
2010	63	7086	10197	17284
2010	64	6096	8572	14668
2010	65	8097	11519	19616
2010	66	8741	12207	20948
2010	67	11094	15630	26725
2010	68	9872	14742	24614
2010	69	8625	12979	21604
2010	70	7401	12806	20206
2010	71	8196	13332	21528
2010	72	7752	12508	20260
2010	73	7207	12109	19315
2010	74	6530	10975	17506
2010	75	5803	9860	15663
2010	76	4567	8043	12610
2010	77	5506	10074	15580
2010	78	4398	7626	12024
2010	79	4493	8697	13189
2010	80	3355	6297	9652
2010	81	3504	7140	10643
2010	82	2171	5014	7185
2010	83	1243	4174	5417
2010	84	1555	3869	5424
2010	85+	4724	10909	15633

	Vårsta	Barbati	Femei	TOTAL
		1419465	1561056	2980520
2011	0	20559	19315	39874
2011	1	20079	18483	38563
2011	2	18399	17170	35570
2011	3	17875	16216	34092
2011	4	17186	15794	32980
2011	5	16915	15598	32512
2011	6	18804	17545	36350
2011	7	14838	13548	28386
2011	8	15459	14118	29577
2011	9	15499	14087	29586
2011	10	16664	15297	31961
2011	11	16720	15788	32508
2011	12	17531	16009	33540
2011	13	17990	16910	34899
2011	14	19548	18361	37909
2011	15	20745	19495	40240
2011	16	23025	21605	44630
2011	17	23657	22170	45827
2011	18	25553	23079	48632
2011	19	25889	24223	50112
2011	20	27213	26916	54129
2011	21	28498	27294	55792
2011	22	30384	29675	60059
2011	23	29975	30446	60420
2011	24	28931	28419	57350
2011	25	27161	26928	54089
2011	26	25978	25471	51449
2011	27	23854	23986	47840
2011	28	21247	21684	42931
2011	29	20519	20607	41126
2011	30	20314	21223	41537
2011	31	19427	20044	39471
2011	32	19190	19830	39020
2011	33	18768	19217	37985
2011	34	19213	19685	38898
2011	35	18786	19623	38409
2011	36	18926	19627	38553
2011	37	18035	19231	37266
2011	38	18215	19725	37939
2011	39	17302	18397	35698
2011	40	17678	18808	36487
2011	41	17315	18118	35433
2011	42	17690	19450	37140
2011	43	17814	19384	37198

	Vårsta	Barbati	Femei	TOTAL
2011	44	17827	20008	37835
2011	45	17784	19571	37355
2011	46	19873	22072	41944
2011	47	20297	23018	43315
2011	48	21392	24224	45616
2011	49	22767	25501	48268
2011	50	23898	27199	51097
2011	51	24040	27634	51674
2011	52	22086	25706	47792
2011	53	22141	25314	47456
2011	54	20114	24023	44137
2011	55	19777	23494	43272
2011	56	20349	24304	44653
2011	57	18027	22275	40303
2011	58	18672	23384	42056
2011	59	19274	23948	43222
2011	60	18953	23810	42763
2011	61	19228	24407	43635
2011	62	10844	14633	25478
2011	63	10013	13310	23322
2011	64	6737	9924	16661
2011	65	5805	8364	14170
2011	66	7789	11277	19066
2011	67	8378	11868	20246
2011	68	10654	15249	25904
2011	69	9241	14149	23390
2011	70	8052	12520	20572
2011	71	6858	12284	19142
2011	72	7666	12769	20435
2011	73	7146	11897	19044
2011	74	6634	11501	18134
2011	75	5956	10333	16290
2011	76	5256	9155	14411
2011	77	4024	7407	11431
2011	78	4953	9421	14375
2011	79	3842	6916	10759
2011	80	3937	7921	11858
2011	81	2864	5572	8436
2011	82	2996	6380	9376
2011	83	1691	4264	5955
2011	84	914	3515	4429
2011	85+	5344	11936	17280

	Vârsta	Bărbați	Femei	TOTAL
		1398912	1538672	2937584
2012	0	19995	18756	38751
2012	1	19897	18678	38576
2012	2	19689	17994	37683
2012	3	18003	16712	34715
2012	4	17508	15782	33290
2012	5	16829	15376	32205
2012	6	16574	15202	31777
2012	7	18484	17165	35649
2012	8	14537	13196	27734
2012	9	15178	13783	28962
2012	10	15236	13773	29009
2012	11	16354	14931	31285
2012	12	16367	15369	31736
2012	13	17134	15538	32672
2012	14	17551	16386	33937
2012	15	19065	17783	36848
2012	16	20180	18840	39020
2012	17	22380	20868	43248
2012	18	22935	21360	44295
2012	19	24740	22191	46931
2012	20	25013	23259	48272
2012	21	26325	25973	52298
2012	22	27597	26376	53973
2012	23	29491	28778	58269
2012	24	29081	29574	58654
2012	25	28038	27571	55609
2012	26	26312	26131	52443
2012	27	25188	24733	49922
2012	28	23111	23306	46417
2012	29	20552	21058	41610
2012	30	19863	20032	39895
2012	31	19707	20688	40395
2012	32	18857	19539	38396
2012	33	18659	19350	38009
2012	34	18251	18771	37023
2012	35	18740	19280	38020
2012	36	18333	19226	37559
2012	37	18499	19258	37757
2012	38	17630	18875	36504
2012	39	17843	19405	37248
2012	40	16921	18098	35019
2012	41	17327	18526	35852
2012	42	16982	17870	34852
2012	43	17355	19205	36561

	Vârsta	Bărbați	Femei	TOTAL
2012	44	17486	19170	36656
2012	45	17531	19821	37353
2012	46	17496	19411	36907
2012	47	19588	21912	41500
2012	48	20006	22859	42865
2012	49	21121	24075	45197
2012	50	22463	25348	47811
2012	51	23599	27057	50656
2012	52	23703	27509	51212
2012	53	21731	25524	47255
2012	54	21772	25174	46946
2012	55	19728	23860	43589
2012	56	19420	23341	42761
2012	57	19969	24110	44079
2012	58	17611	22070	39682
2012	59	18253	23159	41412
2012	60	18833	23693	42527
2012	61	18467	23466	41933
2012	62	18662	24108	42770
2012	63	10213	14251	24464
2012	64	9663	13086	22748
2012	65	6379	9678	16057
2012	66	5582	8196	13779
2012	67	7496	11058	18553
2012	68	8005	11577	19582
2012	69	10250	14881	25132
2012	70	8644	13632	22276
2012	71	7595	12036	19631
2012	72	6364	11823	18187
2012	73	7197	12244	19441
2012	74	6582	11322	17903
2012	75	6065	10918	16983
2012	76	5428	9653	15081
2012	77	4750	8531	13281
2012	78	3552	6790	10342
2012	79	4460	8826	13286
2012	80	3373	6181	9554
2012	81	3432	7194	10626
2012	82	2441	4854	7296
2012	83	2582	5679	8261
2012	84	1305	3555	4860
2012	85+	5800	12474	18274

	Vârsta	Bărbați	Femei	TOTAL
		1381024	1521266	2902290
2013	0	20550	19213	39764
2013	1	19486	18168	37653
2013	2	19572	18287	37859
2013	3	19369	17622	36990
2013	4	17704	16355	34059
2013	5	17213	15442	32655
2013	6	16552	15053	31606
2013	7	16313	14898	31210
2013	8	18237	16877	35115
2013	9	14309	12924	27233
2013	10	14962	13526	28489
2013	11	14978	13477	28455
2013	12	16069	14589	30658
2013	13	16048	14983	31031
2013	14	16778	15114	31891
2013	15	17156	15915	33071
2013	16	18611	17246	35857
2013	17	19650	18244	37894
2013	18	21793	20212	42005
2013	19	22268	20636	42905
2013	20	24015	21408	45423
2013	21	24282	22491	46773
2013	22	25600	25228	50828
2013	23	26874	25654	52528
2013	24	28763	28070	56833
2013	25	28353	28881	57234
2013	26	27341	26930	54271
2013	27	25662	25528	51190
2013	28	24575	24181	48757
2013	29	22537	22795	45331
2013	30	20013	20586	40599
2013	31	19362	19589	38951
2013	32	19230	20276	39506
2013	33	18410	19155	37565
2013	34	18250	18983	37233
2013	35	17847	18442	36289
2013	36	18351	18948	37300
2013	37	17965	18907	36872
2013	38	18160	18968	37128
2013	39	17287	18604	35891
2013	40	17521	19139	36660
2013	41	16604	17857	34460
2013	42	17021	18311	35332
2013	43	16700	17672	34372

	Vârsta	Bărbați	Femei	TOTAL
2013	44	17067	19026	36093
2013	45	17243	19001	36244
2013	46	17266	19663	36929
2013	47	17233	19268	36500
2013	48	19327	21762	41089
2013	49	19730	22712	42442
2013	50	20832	23948	44779
2013	51	22136	25216	47352
2013	52	23253	26929	50182
2013	53	23310	27350	50660
2013	54	21342	25372	46714
2013	55	21375	25004	46379
2013	56	19299	23684	42983
2013	57	18997	23180	42177
2013	58	19514	23878	43392
2013	59	17159	21817	38976
2013	60	17820	22909	40730
2013	61	18348	23385	41733
2013	62	17923	23132	41055
2013	63	18086	23757	41843
2013	64	9604	13844	23449
2013	65	9264	12861	22125
2013	66	6038	9409	15446
2013	67	5293	7988	13280
2013	68	7216	10819	18035
2013	69	7639	11289	18928
2013	70	9789	14480	24269
2013	71	8077	13063	21141
2013	72	7069	11548	18618
2013	73	5852	11311	17163
2013	74	6670	11682	18352
2013	75	6041	10704	16746
2013	76	5540	10285	15825
2013	77	4899	9024	13923
2013	78	4226	7869	12095
2013	79	3080	6159	9239
2013	80	3976	8169	12145
2013	81	2898	5460	8359
2013	82	2965	6491	9456
2013	83	2015	4174	6188
2013	84	2157	4988	7145
2013	85+	5118	13269	18387

Lectură și procesare computerizată: Elena Șoldan

Semnat pentru tipar 24.03.2023

Coli editoriale 1,70. Coli de autor 1,65. PDF reader. Comanda 23.

Tipografia Serviciului Editorial-Poligrafic al ASEM

Chișinău, str. Mitropolit G. Bănulescu-Bodoni 59, MD 2005

Telefon: (022) 402-936, 402-910



MINISTERUL MUNCII
ȘI PROTECȚIEI SOCIALE



Schweizerische Eidgenossenschaft
Confédération suisse
Confederazione Svizzera
Confederaziun svizra

Swiss Agency for Development and Cooperation SDC
Agenția Elvețiană pentru Dezvoltare și Cooperare
Швейцарское управление по развитию и сотрудничеству



Centrul
Cercetări
Demografice