



Organizația Internațională pentru Migrație (OIM)

Agenția ONU pentru migrație

Evaluarea rapidă a OIM  
privind impactul COVID-19  
asupra bunăstării migranților moldoveni:  
date empirice privind strategiile  
și contribuțiile migranților





Organizația Internațională pentru Migrație (OIM)

Agenția ONU pentru migrație

**Evaluarea rapidă a OIM  
privind impactul COVID-19  
asupra bunăstării migranților moldoveni:  
date empirice privind strategiile  
și contribuțiile migranților**

Acest studiu a fost realizat de către OIM-Agenția ONU pentru migrație, în cadrul proiectului intern „Evidențe empirice privind vulnerabilitățile și necesitățile migranților și diasporei Republicii Moldova în contextul COVID-19”.

Manager proiect: Ghenadie Crețu; coordonator cercetare și analize date: dr. Vitalie Varzari; operatori date: Dorian Bulgac, Irina Arap, Irina Șerban, Maria Josan, Svetlana Digore, Valeria Huțuleac.

Analizele, constatările, interpretările și concluziile exprimate în cadrul acestei publicații aparțin autorilor și nu reflectă neapărat opiniile oficiale ale Organizației Internaționale pentru Migrație (OIM). Termenii utilizați privind statutul juridic al unei țări, teritoriu, oraș, zonă ori al autorităților acestora sau privind frontierele și hotarele acestora, precum și modalitatea de prezentare a materialului în cadrul lucrării nu reprezintă punctul de vedere al OIM, al Uniunii Europene și al partenerilor proiectului. OIM este fidelă principiului că migrația legală ce respectă demnitatea umană aduce beneficii migranților și societății.

În calitate de organizație interguvernamentală, OIM colaborează cu partenerii săi pe plan mondial, după cum urmează: asistă la satisfacerea provocărilor operaționale ale migrației; promovează înțelegerea integrală a problemelor ce țin de migrație; încurajează dezvoltarea economică și socială prin intermediul migrației; activează pentru respectarea reală a demnității umane și a bunăstării migranților.

© 2020 Organizația Internațională pentru Migrație (OIM)

Toate drepturile sunt rezervate. Nici o parte a prezentei publicații nu poate fi reprodusă, păstrată pe un sistem de căutare a informației sau transmisă sub orice formă prin intermediul unor mijloace electronice, mecanice, de fotocopiere, înregistrare sau altfel fără permisiunea scrisă prealabilă a editorului.

Organizația Internațională pentru Migrație, Misiunea în Republica Moldova

Adresa: str. Ciuflea 36/1, Chișinău, MD 2001, Republica Moldova

Web: <https://moldova.iom.int>

Email: [iomchisinau@iom.int](mailto:iomchisinau@iom.int)

Tel: + 373 22 23 29 40; + 373 22 23 29 41

Fax: + 373 22 23 28 62

## CUPRINS

1. Introducere .....	4
2. Sumar executiv.....	5
3. Contextul cercetării.....	6
4. Scopul și metodologia cercetării.....	7
5. Profilul socio-demografic al respondenților .....	8
6. Premisele migrației și statutul ocupațional.....	11
7. Impactul covid 19 asupra bunăstării și siguranței lucrătorilor migranți.....	15
8. Perspectivele de reintegrare în republica moldova.....	26
9. Concluzii.....	28
10. Recomandări de politici.....	29

# 1. INTRODUCERE

Această evaluare empirică rapidă în rândul diasporei moldovenești oferă primele indicii despre modul în care pandemia COVID-19 influențează procesul migrațional din Republica Moldova și în care afectează situația reprezentanților diasporei, în special – condițiile lor de trai, posibilitățile de a remite bani acasă și intențiile de revenire în Moldova. Înțelegerea situației diasporei moldovenești a fost întotdeauna esențială pentru a avea o imagine completă a vieții sociale și economice din țară. Diaspora reprezintă o treime din populația țării. De obicei, aceasta este la distanța unui zbor low-cost, a unei plimbări de-o noapte într-o camionetă. Nenumăratele grupuri de Facebook o ajută să țină legătura cu familiile și prietenii din Moldova, majoritatea întorcându-se masiv anual acasă în luna august.

Libertatea de mișcare între Moldova, Federația Rusă și Uniunea Europeană, proximitatea țărilor de destinație, disparitățile de venituri și oportunitățile de muncă influențează de un deceniu emigrația cetățenilor moldoveni. În ultimii ani, aproximativ 1.000 de familii părăsesc lunar țara. Această realitate a creat o diasporă care acum remite acasă echivalentul a 16% din PIB-ul țării. Transferurile de bani reprezintă literalmente colacul de salvare pentru mai mult de 100.000 de familii moldovenești care fără ele ar cădea adânc în sărăcie. În același timp, diaspora este formată din numeroase persoane care au reușit în țările lor gazdă, lansându-și propriile afaceri și afirmându-se ca buni profesioniști, ceea ce probabil nu ar fi fost posibil să realizeze acasă.

Această cercetare demonstrează clar că pandemia COVID-19 a transformat dinamica migrației în Republica Moldova. Închiderea instantanee a aproape tuturor frontierelor și alte restricții legate de COVID-19 au schimbat bazele migranților moldoveni. Aproximativ 55.000 dintre cei aproximativ 350.000 de migranți pe termen scurt au reușit să se întoarcă înainte de declararea la 15 martie a stării de urgență națională în Moldova. Restul s-a pomenit în dificultate extremă, deoarece multe dintre locurile de muncă ale migranților din sectoarele caracteristice „economiei gig” și din cele conexe îngrijirii domestice pur și simplu au dispărut. Conform sondajului, 83% dintre migranți au raportat că au fost afectați de COVID-19 din perspectiva pierderii locurilor de muncă sau/și a locuinței din cauza scăderii veniturilor.

Pentru prima dată în ultimele decenii, se conturează probabilitatea revenirii semnificative și susținute a moldovenilor în țara lor de origine. 30% din cei intervievați au declarat că în prezent au planuri de revenire, ceea ce ar reprezenta aproximativ 255.000 de persoane. O parte semnificativă dintre aceștia a declarat că intenționează să se întoarcă pentru totdeauna. O altă constatare importantă este aceea că, departe de a fi nevoiașe sau fără abilități, zeci de mii de persoane vor reveni cu competențe care vor trebui certificate și valorificate. De asemenea, mulți vor reveni cu investiții pentru a lansa noi afaceri acasă.

Însă din punctul de vedere al impactului negativ, aproape jumătate dintre cei chestionați au raportat că au încetat să mai trimită bani acasă. Acest lucru va avea consecințe devastatoare pentru numeroase gospodării din Moldova care depind direct de remitențe.

Ca urmare a colectării evidențelor empirice de la mii de migranți moldoveni chestionați, studiul prezintă următoarele recomandări politice preliminare:

- Persoanele care au revenit în contextul COVID-19 reprezintă o oportunitate pentru Moldova; mulți revin cu abilități și/sau sunt gata să investească. Programele naționale de angajare, procedurile de înregistrare și alte servicii trebuie să fie mai accesibile.
- Programele de susținere a investițiilor direcționate către diaspora, precum PARE 1+1 a ODIMM, nu sunt suficient de mari pentru a satisface cererea viitoare. Programele de investiții /sprijinul pentru IMM-uri (de exemplu, cele obținute de BERD sau UE) ar trebui să devină accesibile pentru cei reveniți.
- Relativ puțini dintre cei chestionați au declarat că au nevoie de protecție socială, însă programe actuale precum „Ajutorul social” va trebui să fie extinse pentru a răspunde cererii din partea celor reveniți.
- Dintre cei chestionați, mulți au declarat că vor emigra din nou atunci când situația se va normaliza. Prin urmare, aranjamentele pentru o migrație sigură și ordonată ar trebui să facă parte dintr-o abordare complexă pe termen mediu.

Această cercetare face parte dintr-o serie de sondaje privind tendințele migrației ale cetățenilor Moldovei în timpul pandemiei COVID-19. Următorul sondaj va fi dedicat situației migranților reveniți în Moldova și a familiilor dependente de remitențe.



Lars Johan Lönnback  
Șeful Misiunii OIM Moldova,  
14 iunie 2020

## 2. SUMAR EXECUTIV

Pentru a înțelege mai bine cum și în ce măsură pandemia COVID-19 afectează bunăstarea lucrătorilor migranți originari din Republica Moldova și pentru a identifica principalele provocări, vulnerabilități, așteptări și necesități specifice ale migranților moldoveni în contextul pandemiei, OIM Moldova a realizat, în perioada 17 aprilie – 17 mai 2020, o evaluare empirică rapidă a impactului COVID-19 asupra cetățenilor moldoveni aflați peste hotare. Pentru colectarea datelor empirice, au fost utilizate metodele chestionării on-line și au fost realizate interviuri semi-structurate cu lucrătorii migranți și reprezentanții diasporei din cele zece țări de destinație precum urmează: Portugalia, Spania, Italia, Germania, Franța, Irlanda, Marea Britanie, Polonia, Federația Rusă și Israel. Chestionarea de către OIM a 1.186 migranți moldoveni (38% bărbați și 62 % femei) și interviuarea a 59 de respondenți, dintre care 49 migranți și 10 lideri din diaspora din 10 țări de destinație, a scos în evidență următoarele tendințe privind impactul pandemiei COVID-19 asupra bunăstării, veniturilor, remitențelor și planurilor de viitor ale migranților moldoveni:

- Pe termen scurt și mediu COVID-19 a diminuat motivația moldovenilor de a migra, în special pentru cei angajați ca și lucrători casnici și cei din așa-numita „*economie gig*”; Conform studiului, 20% dintre migranții moldoveni în străinătate muncesc în condiții precare, 47% și-au pierdut sau locul de muncă a fost suspendat, în timp ce 57% dintre ei nu au primit nicio compensație / ajutor de șomaj.
- Până la 30% dintre migranții moldoveni au indicat intenția de a reveni acasă, echivalentul a 255.000 de persoane, dintre care 67% au indicat intenția de a reveni cât mai curând posibil (170.000 de persoane). 31% dintre cei care intenționează să se întoarcă (79.000 de persoane) au indicat că intenționează să rămână în Moldova pentru o perioadă mai lungă de timp. Întrucât migranții care se întorc în număr mare trebuie să facă față provocărilor relaționate procesului de reintegrare și identificare a noilor mijloace de trai, acest lucru va avea un impact semnificativ asupra șomajului, care poate crește până la 8,5% (79 000 de persoane) până la sfârșitul anului 2020, comparativ cu 5,1% la sfârșitul anului 2019 (46.900 de persoane), în urma revenirii a cca. 32.000 de migranți și care vor fi în căutare de locuri de muncă în Moldova.
- O mare parte a populației vulnerabile din Moldova este dependentă de remitențe: un sfert din gospodăriile moldovenești (237.000 de gospodării) primesc remitențe, iar pentru jumătate din aceste gospodării (118.000 de gospodării), remitențele constituie mai mult de 50% din venitul disponibil. Astfel, dacă nu ar primi remitențe, 23,4%, sau 224.000 de gospodării (30,5% în zonele rurale) ar fi plasate sub pragul sărăciei; Conform studiului, 17% dintre toți migranții au încetat deja să mai remită, iar acest fapt va avea repercusiuni imediate pentru 37.500 de gospodării moldovenești care vor cădea sub pragul sărăciei (adică aproximativ 108.750 de persoane).
- Pe de altă parte, 26% sau aprox. 21.000 de migranți care se întorc aduc investiții și pot crea locuri de muncă, ceea ce indică asupra faptului că ei vor avea nevoie de sprijin financiar și consultanță pentru a deschide noi afaceri în Moldova. De asemenea, 39% dintre cei care au indicat dorința de a reveni pe o perioadă mai lungă, sau 32.000 de migranți, aduc cu ei abilități și cunoștințe, dar ei vor avea nevoie de sprijin pentru adaptare și angajare, astfel: 24% sau 7.700 vor avea nevoie de servicii de orientare/intermediere a muncii; 15% sau 4.800 vor avea nevoie de servicii de recalificare și formare profesională. Doar 9%, sau aprox. 7.000 sunt vulnerabili și ar necesita sprijin social / financiar / umanitar / logistic la revenire (cifra reală este probabil mai mare, deoarece cele mai vulnerabile grupuri nu au fost acoperite de sondaj); în prezent serviciile sociale acoperă necesitățile sociale cca. 15.000 de persoane.
- În același timp, 28% (din aproximativ 255.000 de migranți) au indicat intenția de a re-emigra odată ce vor fi ridicate restricțiile de circulație, iar piețele de muncă din țările de destinație îi vor putea absorbi în mod eficient. Prin urmare, aprox. 71.000 de persoane vor avea nevoie de suport în organizarea migrației sigure și ordonate / reglementate în circumstanțele post-COVID-19.

### 3. CONTEXTUL CERCETĂRII

Diferite evaluări<sup>1</sup> indică asupra faptului că pandemia COVID-19 va avea un impact socio-economic considerabil în Republica Moldova în următorii ani, iar profilul migrațional al Republicii Moldova va fi un factor decisiv în această privință. În acest context, patru probleme-cheie ies în evidență: (i) nivel ridicat de șomaj datorat COVID 19 în rândul unei treimi a cetățenilor moldoveni care locuiesc și muncesc în străinătate, ceea ce duce la creșterea ratei de revenire a lucrătorilor migranți moldoveni, care drept urmare creează o presiune suplimentară pe piața internă a forței de muncă; (ii) tendințele migraționale din Moldova au creat un grup de cetățeni vulnerabili despărțiți de membrii familiilor lor plecați la muncă peste hotare, care sunt lipsiți acum și de remitențe în calitate de sursă principală a venitului disponibil; (iii) provocările importante în retenția cadrelor esențiale pentru piața forței de muncă interne a Moldovei, cum ar fi profesioniștii din domeniul sănătății și eructației, ceea ce va avea un impact major în recuperarea timpurie post COVID 19; (iv) creșterea economică a Republicii Moldova este parțial datorată consumului, care la rândul lui este susținut de remitențele financiare, ceea ce contribuie și la veniturile fiscale. Este posibil ca aceste fluxuri financiare (aproximativ 16% din PIB) să scadă datorită impactului socioeconomic al COVID 19.

În ultimii ani, aproximativ 350.000 de cetățeni moldoveni erau în migrație de muncă pe termen scurt, dintre care 20% cu un statut legal precar. Sectorul de recrutare peste hotare a lucrătorilor migranți moldoveni prin intermediul agențiilor private, a căror activitate este nereglementată, a dus adesea la aranjamente contractuale precare pentru acești migranți. De asemenea, mulți migranți moldoveni sunt angajați în sectoare de prestare a serviciilor care sunt cel mai mult afectate de COVID 19 și, prin urmare, mulți dintre acești lucrători migranți, care au luat credite pentru a putea pleca la muncă peste hotare, își pierd locurile de muncă și se estimează că vor fi nevoiți să revină în anul 2020 în Moldova. Guvernul a implementat unele măsuri timpurii de susținere a celor reveniți care să le permită obținerea unui suport pentru șomaj în timp de pandemie, însă, pe termen mediu, vor fi necesare eforturi suplimentare pentru crearea de noi locuri de muncă și retenția în țară a capitalului uman revenit în perioada post COVID 19. Pentru cei reveniți o soluție alternativă ar putea fi, de asemenea, oportunitățile de a „re emigra” pentru a răspunde cererilor de pe piața muncii din țările de destinație pe măsură ce economiile acestor țări se vor relansa.

Deși remitențele au scăzut de la o treime din PIB din 2006 la aproximativ 16,05% din PIB în 2018, acestea mai reprezintă pentru multe familii o sursă importantă de venit (WB, 2019). În perioada pre COVID, 24,7% din toate gospodăriile moldovenești primeau remitențe de la membrii familiei lor care lucrau în străinătate. Remitențele au constituit peste jumătate din venitul disponibil al gospodăriilor din țară, dependente de remitențe, în 2018 acestea reprezentând 52,4% din venitul disponibil. În mediul rural, ponderea remitențelor în veniturile disponibile este deosebit de mare, constituind în 2018 59,7%, diferența față de mediul urban fiind de 7,9%. Proporția gospodăriilor care ar fi plasate sub pragul sărăciei dacă nu ar primi remitențe ar fi de 23,4%, iar în zonele rurale de 30,5% (BNS, 2019). Conform estimărilor curente există o probabilitate mare ca pandemia COVID 19 să afecteze gospodăriile dependente de remitențe, amplificând și mai mult nivelul înalt al sărăciei, așa cum s-a întâmplat bunăoară în timpul crizei financiare din 2015 când remitențele au scăzut cu 30%.

<sup>1</sup> Evaluarea impactului socio-economic (PNUD); Evaluarea impactului COVID 19 asupra educației (UNICEF); Efectele crizei COVID 19 asupra femeilor (UN Women); Evaluarea rapidă a necesităților pentru organizațiile care sprijină persoanele cu HIV (UNAIDS); Cartografierea rapidă a vulnerabilităților economice ale Moldovei în contextul provocărilor pe care le prezintă pandemia Covid 19 (evaluare macroeconomică) (RCO); Consultări cu reprezentanții diasporei din Spania, Franța, Germania, Polonia cu privire la impactul COVID 19 asupra situației migranților moldoveni (OIM)

## 4. SCOPUL ȘI METODOLOGIA CERCETĂRII

Evidențele empirice prezentate în această evaluare rapidă a OIM vine să completeze evaluările și pronosticurile altor actori naționali și internaționali preocupați de identificarea unor soluții eficiente pentru relansarea economică timpurie a Republicii Moldova, luând, totodată, în considerare aspectul migrației și necesitățile specifice ale migranților în procesul de recuperare post COVID.

Colectarea datelor empirice a fost realizată în perioada **17 aprilie – 17 mai 2020** în zece țări de destinație ale migranților moldoveni aflați peste hotare în scop de muncă, după cum urmează: Portugalia, Spania, Italia, Germania, Franța, Irlanda, Marea Britanie, Polonia, Federația Rusă și Israel.

Rezultatele obținute sunt menite să sprijine autoritățile relevante ale Republicii Moldova în elaborarea și implementarea unor intervenții de urgență pentru combaterea consecințelor imediate ale pandemiei COVID 19 și pentru planificarea unor strategii socioeconomice de recuperare timpurie bazate pe dovezi empirice și ținând cont de nevoile specifice ale lucrătorilor migranți moldoveni.

Componenta cantitativă a fost realizată prin elaborarea unui chestionar adresat migranților moldoveni din cele zece țări vizate, care a fost distribuit (i) prin e-mail unei baze de date ample ale diasporei și migranților moldoveni gestionate de către Biroului Relații cu Diaspora, (ii) prin canalele Ambasadelor și Consulatelor Republicii Moldova în țările de destinație vizate, (iii) prin intermediul rețelelor de socializare Facebook și Odnoklassniki, valorificând în mod special un număr de peste 120 de grupuri și inițiative on-line gestionate de către diaspora și migrații moldoveni din cele zece țări vizate, rezultând în colectarea a **1.186 de chestionare completate**<sup>2</sup>.

Pentru a complementa evidențele cantitative cu datele calitative privind experiențele și percepțiile migranților moldoveni privind impactul COVID 19 asupra propriei bunăstări, asupra comunității de reședință dar și a celei de baștină, dar și pentru a reflecta asupra planurilor de viitor, inclusiv perspectivele de revenire în țară, au fost realizate un număr de 59 de interviuri semi-structurate, dintre care 49 de interviuri semi structurate cu lucrătorii migranți moldoveni din cele zece țări gazdă, dar și cu 10 reprezentanți și lideri ai diasporei Republicii Moldova, care au acționat în calitate de persoane-resursă cu un nivel de cunoaștere avansat al contextului socioeconomic, politic, cultural și migrațional specific din țările de reședință a migranților moldoveni. Pentru realizare interviurilor au fost utilizate instrumentele de comunicare on-line, precum WhatsApp, Viber, Skype și Facebook Messenger, iar potențialii participanți la discuții au fost recrutați prin postarea unui anunț pe rețelele sociale cu invitarea de a participa la aceste discuții, prin observarea celor mai activi utilizatori ai grupurilor informale on-line de migranți moldoveni pe rețelele sociale și contactarea directă a acestora, prin includerea în chestionarul a unei întrebări care abordează direct disponibilitatea respondenților de a fi contactați de către operatorii OIM și posibilitatea doritorilor de a-și lăsa datele de contact relevante, dar și în urma discuțiilor cu migrații și liderii diasporei moldovenești care au sugerat, la rândul lor, contacte relevante pentru participare la această cercetare, prin aplicarea metodei „bulgărușului de zăpadă”.

### • Limitări metodologice

Trebuie de remarcat faptul că cercetarea de teren a fost realizată în momentul răspândirii accelerate a pandemiei COVID 19 pe continentul european, în Federația Rusă și Israel. În acest context, majoritatea țărilor au impus restricții dure de mobilitate internă și internațională, iar majoritatea lucrătorilor migranți și-au suspendat temporar activitatea, iar sursele lor de venit s-au diminuat considerabil sau au dispărut completamente. În urma discuțiilor în profunzime cu lucrătorii migranți s-a putut constata că mulți dintre respondenți erau derutați cu privire la contextul în care s-au pomenit și, în consecință, cei mai mulți au avut dificultăți considerabile în a discuta despre propriile strategii și acțiuni de depășire a provocărilor induse de această criză medicală.

Suplimentar, promovarea și colectarea on-line a datelor cantitative și calitative are unele limitări de care trebuie să ținem cont în interpretarea rezultatelor. Aceste limitări metodologice sunt relaționate de accesul limitat la instrumentele de comunicare electronică a unor grupuri de migranți, precum sunt cei mai vulnerabili, în special cei iregulari, care, în general, au acces limitat la mijloacele de comunicare on-line sau evită să participe la sondaje din precauție, necunoaștere sau frică. De asemenea, dexteritate digitală redusă a unor grupuri de respondenți care nu sunt obișnuiți cu chestionarea auto administrată on-line a dus la calitatea scăzută a unor chestionare.

<sup>2</sup> Conform statisticilor Facebook, de la plasarea sa on-line chestionarul a fost văzut de către un număr total de 26.683 de utilizatori, dintre care 1.114 l-au accesat, iar alți 602 l-au distribuit.



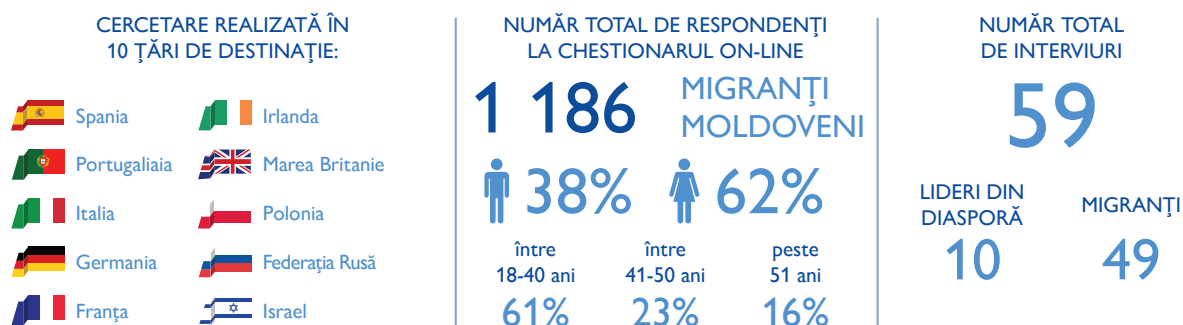
- **Relevanța metodologiei**

Totodată, în contextul crizei COVID 19 care a impus limitări de mobilitatea internațională, distanțare socială, dar și a limitărilor de timp, pe de o parte, dar și prezența activă a unui număr impunător de grupuri neformale de migranți moldoveni pe rețelele sociale, pe de altă parte, complementată cu dorința unui număr impunător de concetățeni de a participa, credem că a contribui la completarea unui număr suficient de chestionare pentru elucidarea unor aspecte legate de impactul COVID 19, a facilitat pilotarea cu succes a metodelor on-line de colectare a datelor și a facilitat colectarea unor date cantitative și calitative relevante care pot contribui la o înțelegere mai bună a următoarelor elemente analitice:

- Profil socio economic al migranților moldoveni;
- Percepțiile migranților moldoveni cu privire la impactul general al COVID 19 asupra bunăstării și siguranței lor în țara gazdă;
- Provocările migranților moldoveni în timpul crizei COVID 19 în țările de destinație;
- Strategiile personale ale migranților moldoveni (pe termen scurt și mediu) pentru a răspunde constrângerilor/provocărilor legate de COVID 19;
- Planurile migranților moldoveni de a se întoarce în Moldova: motivele care ar sta la baza deciziei de revenire și sprijinul necesar pentru a reveni și reintegra în succes în Moldova și constrângerile/provocările care ar putea apărea în acest proces;
- Măsurile de răspuns COVID 19 ale țărilor gazdă și ale țării de origine și percepțiile migranților moldoveni cu privire la relevanța și impactul lor asupra migranților și a situației lor specifice;
- Așteptările migranților moldoveni față de răspunsul imediat al autorităților publice moldovenești la provocările COVID 19 și strategia de recuperare socio-economică pe termen mediu/lung;
- Planurile migranților moldoveni post COVID 19, inclusiv, opțiunile de re emigrare versus stabilirea în Moldova.

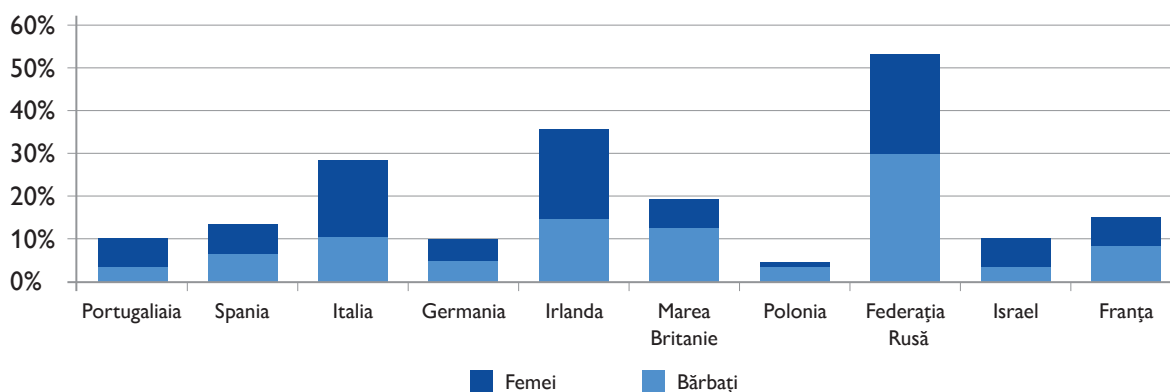
Datele colectate sunt dezagregate, în funcție de sex, vârstă, țara de reședință, sectorul ocupării, statutul legal, statutul ocupațional etc.

## 5. PROFILUL SOCIO-DEMOGRAFIC AL RESPONDENȚILOR



La studiu au participat un număr total de **1.186 respondenți** din **10 țări de destinație**, care au indicat că se află, la momentul studiului, în Federația Rusă (25%), Irlanda (19%), Italia (15%), Marea Britanie (9%), Spania (7%), Franța (7%), Israel (6%), Portugaliaia (5%), Germania (5%) și Polonia (2%). Ținând cont de limitările metodologice exemplificate în paragraful metodologic, distribuția pe țări nu reflectă neapărat o clasificare a principalelor țări de destinație a migranților moldoveni, Irlanda fiind în acest sens un exemplu elocvent, ea fiind supra reprezentată. În urma interviurilor în profunzime cu unii lideri ai diasporei din Irlanda acest fapt poate fi explicat prin faptul că migranții moldoveni stabiliți în această țară sunt mai implicați civic și utilizează în mod frecvent rețelele sociale și instrumentele electronice de comunicare pentru a-și face auzită poziția cu referire la diferite subiecte actuale care îi vizează direct, astfel încât acest grup a fost mai activ în completarea chestionarului și distribuirea lui în cadrul grupurilor on-line informale. Pe de altă parte, Polonia este plasată la polul opus, fiind subreprezentată, din punctul nostru de vedere, dat fiind faptul că migrația moldovenilor spre Polonia este un fenomen recent, comunitățile migranților moldoveni sunt încă în curs de formare și destul de pasive, inclusiv în mediul on-line, iar o parte a lucrătorilor migranți din Polonia în perioada desfășurării sondajului erau afectați de pierderea locurilor de muncă, de trai și preocupați mai degrabă cu identificarea posibilităților de a reveni cât mai urgentă acasă.

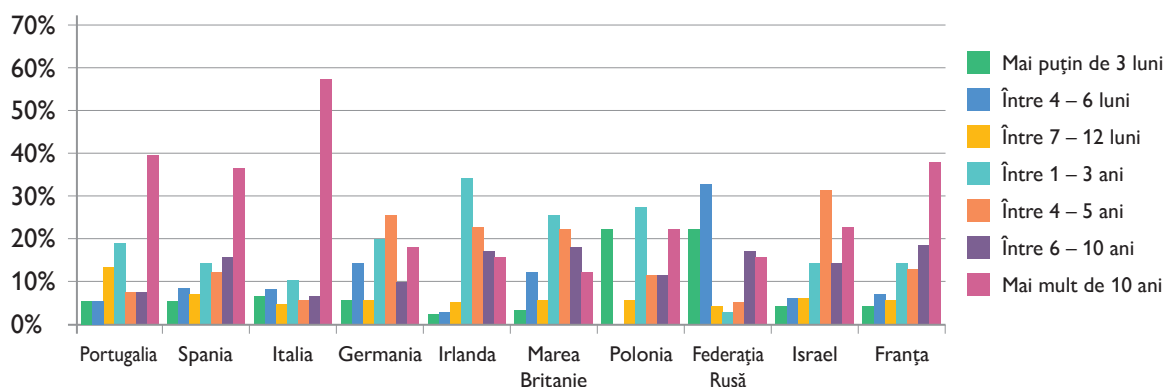
**Figura 1: În ce țară vă aflați la moment?**



La studiu au participat aproape de **două ori mai multe femei** (62%) decât bărbați (38%), doar în Polonia și în Marea Britanie cota bărbaților constituie 71% și respectiv 54% din totalul celor intervievați. Cei mai mulți dintre respondenți **au vârsta cuprinsă între 31 și 40 ani** (37%), urmași de cei cu vârsta de 18 și 30 ani (25%), 41 și 50 ani (23%) și peste 51 ani (15%). Polonia, Germania și Franța sunt top trei țări care au atras la muncă cei mai tineri lucrători moldoveni, astfel încât, 46%, 35% și respectiv 29% dintre respondenții din aceste țări au vârsta cuprinsă între 18 și 30 de ani. Cei mai mulți dintre respondenții care au indicat că au peste 51 de ani îi regăsim în Italia (26% dintre respondenți), Federația Rusă (23%) și Portugaliaia (20%), aceste trei țări fiind primele destinații ale migranților moldoveni și în consecință, acestea concentrează populația cea mai în vârstă a conaționalilor emigrați peste hotare. Cei mai mulți dintre cei care au răspuns la chestionar au indicat că **se află peste hotare între 4 și 10 ani** (29%), urmași de cei care sunt peste hotare mai mult de 10 ani (27%) și respectiv – mai puțin de 1 an (27%) și de cei care sunt peste hotare între 1 și 3 ani (17%). Respondenții cu cea mai longevivă experiență migrațională sunt

cei din Italia, 58% dintre aceștia indicând că trăiesc în această țară mai mult de 10 ani, urmați de respondenții din Portugalia (40%), Franța (38%) și Spania (36%). Totodată respondenții cu cea mai scurtă ședere peste hotare sunt cei din Federația Rusă, dintre care 52% se află în această țară între 3 și 6 luni, urmați de respondenții din Polonia cu 22% dintre respondenți care se află mai puțin de 3 luni în această țară.

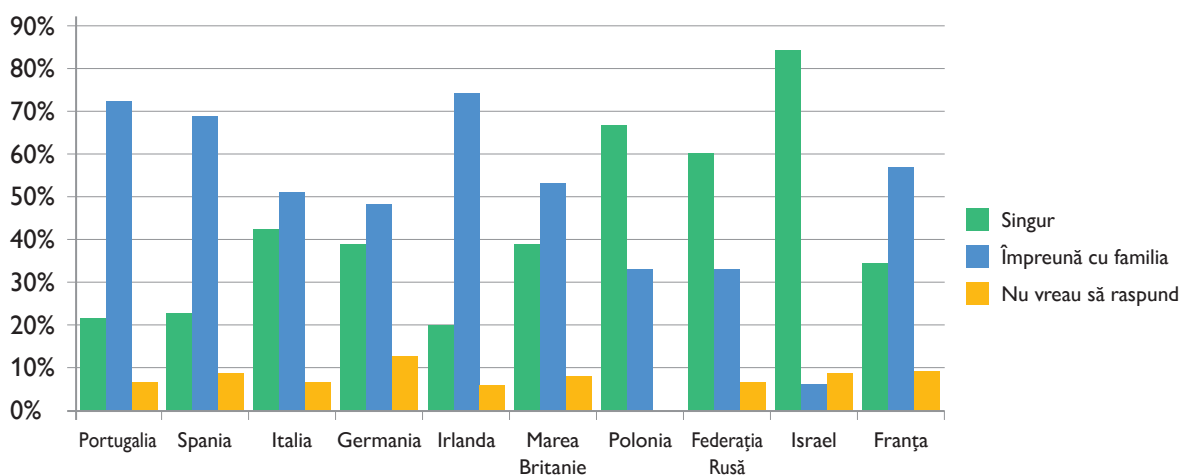
**Figura 2: De cât timp vă aflați peste hotare?**



**Majoritatea respondenților au indicat că sunt căsătoriți (64%) și au copii (74%).** Mai mult de jumătate din toți respondenții (51%) au indicat că se află peste hotare împreună cu familia, dintre care mai mult de jumătate (53%) au indicat că se află peste hotare cu soțul/soția, 41% – cu copiii, 9% – cu părinții, 18% – cu alte rude (frați/surori, cumnați etc.), iar 24% nu au vrut să specifice cu cine dintre membrii familiei se află la moment peste hotare. Situația în care respondenții care se află peste hotare cu familia, este caracteristică în mod special pentru cele opt țări de pe continentul european, astfel încât cele mai mari rate ale familiilor reunite le putem identifica în Irlanda cu 74%, Portugalia cu 72%, Spania cu 69% dintre respondenți indicând că trăiesc împreună cu familia lor peste hotare, cu excepția Poloniei unde 67% au indicat că se află peste hotare singuri. Această excepție poate fi explicată prin faptul că Polonia este una dintre cele mai recente țări de destinație pentru lucrătorii migranți moldoveni, iar procesul de reunificare a familiei nu are încă loc. Astfel, lucrătorii migranți moldoveni din Europa sunt integrați în țara de destinație, au reușit să își aducă familiile în țara unde își au reședința, iar pentru cealaltă parte, conform discuțiilor în cadrul interviurilor semi structurare, acest proces, era până la pandemie, în curs de realizare.

De asemenea, în Israel și Federația Rusă, 85% și respectiv 60% dintre respondenți au indicat că se află peste hotare singuri iar 22% de respondenți din Israel au indicat că sunt divorțați. Fenomenul divorțurilor respondenților din Israel poate fi explicat prin restricțiile de intrare impuse de statul Israel pentru membrii familiilor care lucrează în această țară, dar și dificultățile birocratice pentru cei ce lucrează în Israel de a reveni în concedii acasă. Aceste restricții de circulație au dus atât la desfacerea fictivă a căsătoriilor pentru acei membri ai familiilor care vor să vină la muncă sau/și în vizită la soțul/soția care lucrează în Israel, dar și la divorțuri și separarea de facto a familiilor, datorită imposibilității de a veni mai des acasă și a fi alături de cei dragi.

**Figura 3: Peste hotare locuiți singur sau împreună cu familia dvs.?**



## 6. PREMISELE MIGRAȚIEI ȘI STATUTUL OCUPAȚIONAL

21%

se află peste hotare fără statut legal, în baza pașaportului biometric moldovenesc

21%

permis de ședere/muncă

53%

pașaportul țării de destinație/UE

28%

CONDIȚII CONTRACTUALE PRECARE

15%

lipsa contractului de muncă / lucru la negru

13%

contract de muncă pe perioadă scurtă

47%

CONTRACT DE MUNCĂ PE PERIOADĂ NEDETERMINATĂ

14%

dintre respondenți nu au lucrat în ultimele 3 luni până la criză

### TOP 5 SECTOARE DE ACTIVITATE PÂNĂ LA CRIZĂ



CONSTRUCȚII

20%



ÎNGRIJIRE CASNICĂ

16%



HORECA

11%



COMERȚ

9%



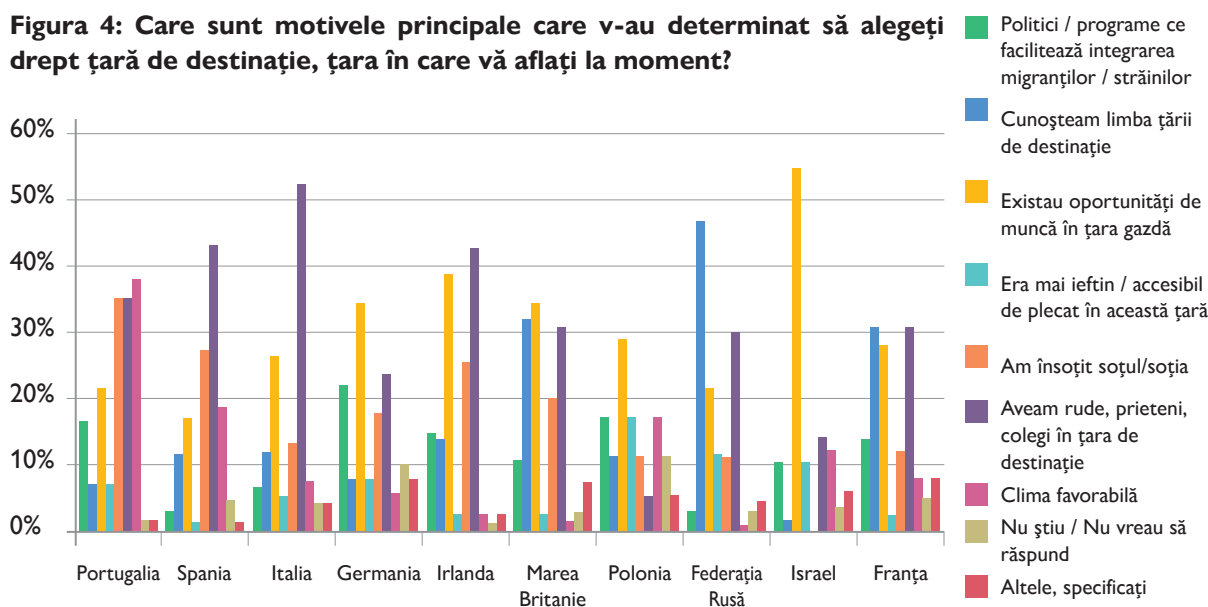
TRANSPORT ȘI LOGISTICĂ

6%

Pentru marea majoritate a respondenților motivele de bază ale emigrării rămân a fi cele de natură economică, dar și socială, care vizează accesul și calitatea serviciilor esențiale, calitatea guvernancei, prefigurând un mix al factorilor de împingere și de atracție, precum **nemulțumirea față de salariul oferit în Moldova pentru 34%** dintre respondenți, nemulțumirea față de cum merg lucrurile în Moldova – 31%, oportunități de lucru/venituri mai mari peste hotare – 22%, dificultatea de a găsi un loc de muncă în Moldova – 18%, acumularea de datorii/credite – 14%, nemulțumirea față de calitatea serviciilor publice din Moldova (medicină, învățământ) – 14%, un număr consistent de respondenți indicând asupra motivelor de reîntregire a familiei (10%) și cele ce vizează efectuarea studiilor peste hotare (8%). Deși, după cum putem observa mai sus, factorii care au contribuit la decizia de emigra sunt distribuiți aproape uniform, fiind percepuți de respondenți aproape în egală măsură importanți pentru luarea deciziei de a emigra, totuși atunci când dezagregăm aceste date pe țări observăm că în Irlanda 50% dintre respondenți au indicat nemulțumirea față de cum merg lucrurile în Moldova, în calitate de factor principal, pe când în Rusia pe primul loc s-a clasat dificultatea de a găsi un loc de lucru în Moldova cu 32%, iar în Israel nemulțumirea față de salariul oferit în Moldova prevalează cu 54%.

Pentru **36% existența rețelei de rude și prieteni a contat în alegerea țării de destinație**, cuplată cu existența oportunităților de muncă pentru 30% dintre intervieuați, alți respondenți indicând drept motiv pentru alegerea țării de destinație – păstrarea/reunificarea familiei prin însoțirea soțului/soției în țara respectivă (18%), cunoașterea limbii țării gazdă (23%), existența unor politici/programe ce facilitează integrarea migranților (11%), dar și clima favorabilă pentru un număr mai mic de respondenți (8%). Pentru majoritatea respondenților din Italia (53%) existența conexiunilor sociale a contat în primul rând pentru alegerea acestei țări de destinație, pentru cei din Israel (15%) acest aspect a contat cel mai puțin, astfel încât pentru respondenții din această țară, dar și pentru conaționali lor din Irlanda, Marea Britanie și Germania existența oportunităților de muncă (pentru 57%, 39%, 35% și 33% dintre respondenți) a contat cel mai mult în acest sens.

**Figura 4: Care sunt motivele principale care v-au determinat să alegeți drept țară de destinație, țara în care vă aflați la moment?**



## VOCEA DISPOREI:

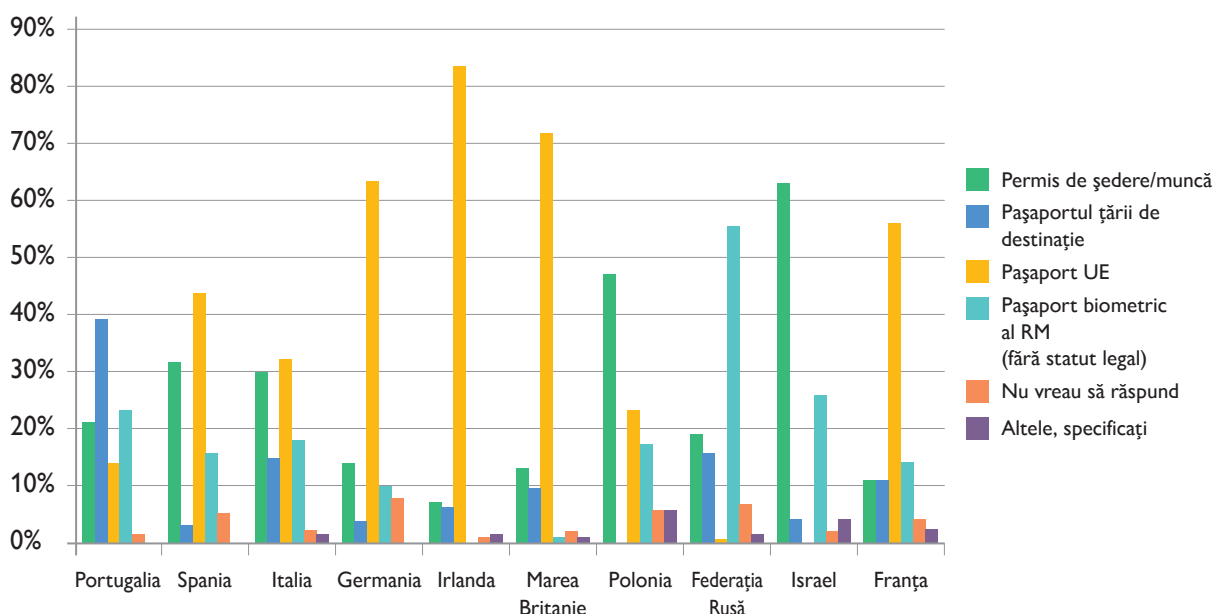
## MOTIVELE MIGRAȚIEI ȘI ALEGERII ȚĂRII DE DESTINAȚIE

- „Mulți migranți moldoveni au ales să emigreze datorită decepției în Moldova, **datorită corupției înalte în Moldova**. De asemenea, țara de destinație a oferit locuri de muncă ușor accesibile în domeniul îngrijirii casnice, iar sistemul medical, cel social și educațional este mult mai atractiv”. (F, lider diasporă, Italia, 44 ani)
- „Am ales Polonia pentru că **este mai aproape de Moldova și am putut obține foarte ușor o viză de muncă** pe baza pașaportului moldovenesc, iar cel mai important este că **aici se plătește mult mai bine** pentru lucru care eu îl făceam în Moldova. Simt că nu lucrez degeaba. De profesie sunt sudor și cu banii care îi primesc aici reușesc să am un trai bun, să pun ceva deoparte, acasă eram impus să lucrez peste program dar aveam un salariu cu care nici să supraviețuiesc nu reușeam. După ce trece COVID ul planific să îmi aduc și copilul aici, să crească și să învețe într-o țară normală”. (B, migrant, Polonia, 34 ani)
- „Am decis să plec nu datorită lipsei locului de muncă sau lipsei banilor, ci datorită că **nimic spre bine nu se schimba în Moldova, eram sătulă: atâtea Guvernări s-au schimbat, atâtea speranțe, dar niciun rezultat**. Am ales Irlanda drept țară de destinație pentru că este țară anglofonă, **știu limba și că sunt mai multe afinități cu Moldova**, ca suprafață, ca populație”. (F, migrantă, Irlanda, 38 ani)
- „Am plecat de acasă chiar dacă lucram ca vice-director la o instituție de învățământ, dar **cu banii care îi primeam nu reușeam să îmi susțin copiii mei** să aibă studii mai bune. Am venit în Israel pentru că am aici cunoștințe care m-au ajutat să-mi găsesc un loc de lucru, îmi place țara, oamenii, clima, marea...” (F, migrantă, Israel, 42 ani)
- „Cei doi băieți ai mei au plecat în 2015, iar **în August 2016 am mers și eu la ei**. Mai târziu a venit și soția. Acum locuim toți în Londra în aceeași casă cu soția, cei doi copii și soțiile lor”. (B, migrant, Marea Britanie, 53 ani)
- „Am venit în Spania din două motive: **în primul rând aveam pe cineva în Spania** care m-a ajutat foarte mult, iar după ce am fost în mai multe țări, mi-a plăcut Spania, **mi-a plăcut clima, dieta lor și stilul lor de viață**”. (B, migrant, Spania, 51 ani)
- „**Nu am ales eu, tata era aici**, în Portugalia veneam în vacanțele de la școală, iar din 2010 m-am stabilit și eu în Lisabona”. (B, migrant, Portugalia, 34 ani)

Cei mai mulți dintre respondenți au indicat că se află peste hotare în baza pașaportului UE (41%), pentru cei ce se află în prezent în țările europene incluse în studiu această cifră este de 57%, urmați de 18% care se află în UE și UK în baza permisului de ședere/muncă, pașaportului țării de destinație – 11%, iar **21% din cetățenii moldoveni** se află în țările de destinație în baza pașaportului biometric moldovenesc, **fără statut legal**. Cei mai mulți respondenți, deținători ai pașaportului UE se află în Irlanda cu 84% din respondenții din această țară, urmați de conaționali lor din Marea Britanie cu 72%, Germania cu 64% și Franța 56%. Iar pentru 39% dintre respondenții din Portugalia, pașaportul țării de destinație (cetățenia portugheză) este cel care le legitimează aflarea în această țară.

Pentru cei ce se află în Federația Rusă și Israel, lucrurile stau un pic diferit ținând cont de condițiile legale specifice de accesare pe aceste piețe a forței de muncă, astfel încât **56% din respondenții din Rusia se află în țară în baza pașaportului biometric moldovenesc** urmat de permisul de ședere/muncă cu 19%, și pașaportul țării de destinație pentru 16% din respondenți. Iar majoritatea respondenților din Israel au indicat că ei se află în țara gazdă în baza permisului de ședere/muncă cu 63%.

**Figura 5: În baza cărui document vă aflați peste hotare?**



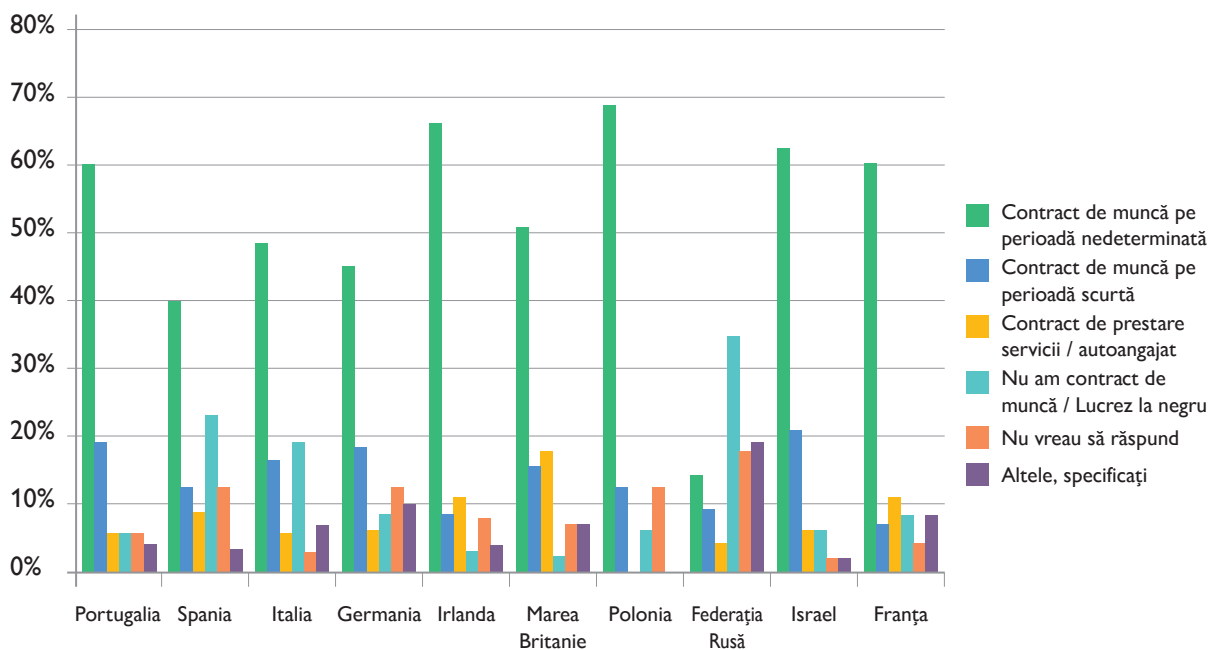
Datele de mai sus sunt complementate de evidențele empirice privind tipul contractului de muncă, astfel încât, majoritatea respondenților din țările europene (51%) au indicat că lucrează în baza unui contract de muncă pe perioadă nedeterminată, urmați de cei care au un contract de muncă pe perioadă scurtă (14%), sau contract de prestare servicii/autoangajat (8%), iar **9% dintre lucrătorii migranți de pe continentul european au indicat că lucrează „la negru”, fără nici un contract**. Pe continentul european, cei mai mulți care lucrează la negru sunt respondenții din Spania (23% dintre respondenții din această țară) și Italia (19%).

Situația este și mai alarmantă pentru **35% dintre respondenții din Federația Rusă care au indicat că lucrează la negru, fără nici un contract**. Doar 28% dintre respondenții din Rusia au indicat că lucrează în baza unei forme de contract, astfel încât 14% au un contract de muncă pe perioadă nedeterminată, 9% pentru o perioadă scurtă, 5% au indicat că lucrează pe baza de contractului de prestare a serviciilor/sunt autoangajați. Dat fiind regulile mai stricte de acces și aflare în Israel, 90% dintre respondenții din acest stat au indicat existența unei forme sau alta contractuale cu angajatorii și doar **6% din respondenții din Israel au indicat că lucrează la negru**. Cât privește perioada contractelor de muncă în Israel, acestea sunt reglementate de cadrul legislativ israelian și acordurile în domeniul migrației forței de muncă încheiate de statul Israel și nu pot exista foarte multe devieri în durata aflării în Israel cu unele excepții, în special când muncitorii din domeniul îngrijirii pot solicita acordarea unei vize umanitare care, odată acordată, prelungește cu câțiva ani dreptul de muncă a lucrătorului migrant.

**Pentru cei care lucrează fără un contract de muncă formal**, cele mai populare domenii de activitate sunt îngrijire casnică (27%), construcțiile (25%), HORECA (12%), industrie ușoară (10%). De asemenea, conform studiului femeile implicate în munca informală reprezintă 13% din toate respondentele, iar bărbații 17% din totalul

de respondenți de sex masculin. Cei mai mulți dintre respondenți care au indicat că nu au semnat contracte de muncă se află în Federația Rusă (35% respondenți din această țară), urmați de Spania (23%) și Italia (19%) iar cei mai puțini dintre respondenți lucrează în lipsa unui contract în Maria Britania, Irlanda (cu câte 2% din respondenții din aceste țări) și Israel (6%).

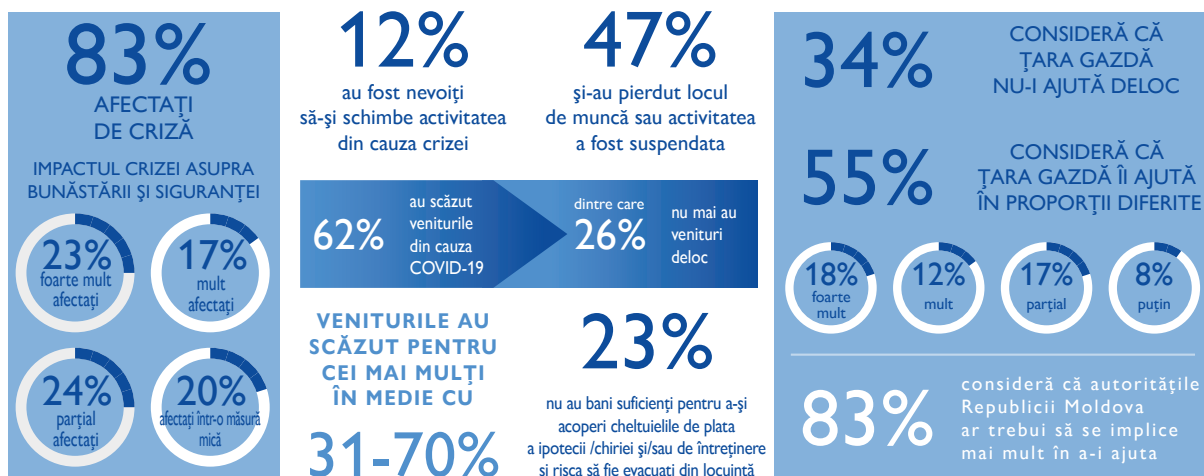
**Figura 6: În baza cărui document lucrați peste hotare?**



În ceea ce privește sectorul de angajare, cele mai populare sunt: sectorul de construcții (20%), urmat de cel în domeniul îngrijirii casnice (16%), serviciile hoteliere și restaurante (11%), comerț (9%), industria ușoară (6%), iar 21% dintre respondenți au indicat că activează în alte domenii, dintre care majoritatea înalt calificate precum administrare publică, educație, cercetare, cultură, management, tehnologii informaționale, finanțe, justiție, iar în jur de 5% din respondenți au precizat că lucrează în domenii precum sunt cele de frumusețe, curățenie și agricultură. Sectoarele cele mai populare pentru bărbați sunt: cel al construcției (48%), transport și logistică (13%), servicii hoteliere, industria ușoară și comerț (câte 7% fiecare), pe când femeile lucrează preponderent în sectorul îngrijirii casnice (23%), servicii hoteliere și restaurante (14%) și comerț (11%). De asemenea, **18% dintre femei și 7% dintre bărbați au indicat că nu au lucrat în ultimele 3 luni până la criza COVID 19**. Dintre aceștia cei mai mulți se aflau la momentul studiului în Federația Rusă (23% din respondenții din această țară), urmați de Irlanda (15%) și Italia (11%), iar cei mai puțini în Israel (0% din respondenții acestei țări).

În același context, remarcăm că cei mai mulți dintre respondenți au indicat venituri lunare între 501 1500 euro (34%), urmați de cei care câștigă mai mult de 2 000 euro lunar (14%), și respectiv până la 500 euro lunar (13%), iar **12% dintre respondenți au indicat că nu au avut venituri** până la pandemie, 15% dintre femei și 8% dintre bărbați indicând acest lucru. Cele mai mici venituri, de până la 500 euro, le-au indicat respondenții din Portugalia (26%), urmați de respondenții din Rusia (25%), iar cele mai mari venituri au fost obținute de respondenții din Germania unde 38% dintre respondenții din această țară au indicat venituri între 1001 2000 euro, iar alții 20% dintre respondenți au indicat venituri lunare mai mari de 2 000 euro. Domeniile care au adus cele mai multe venituri au fost transport și logistică cu 29% dintre respondenții din acest domeniu indicând că ridică un salariu mai mare de 2 000 euro, urmat de sectorul construcțiilor și sănătate cu 23% și respectiv 21% dintre respondenți indicând un salariu mai mare de 2 000 euro. Este de asemenea, de remarcat că în timp 24% ce migranții de sex masculin obțin salarii mai mare de 2 000 euro, doar 9% dintre femei au indicat venituri similare.

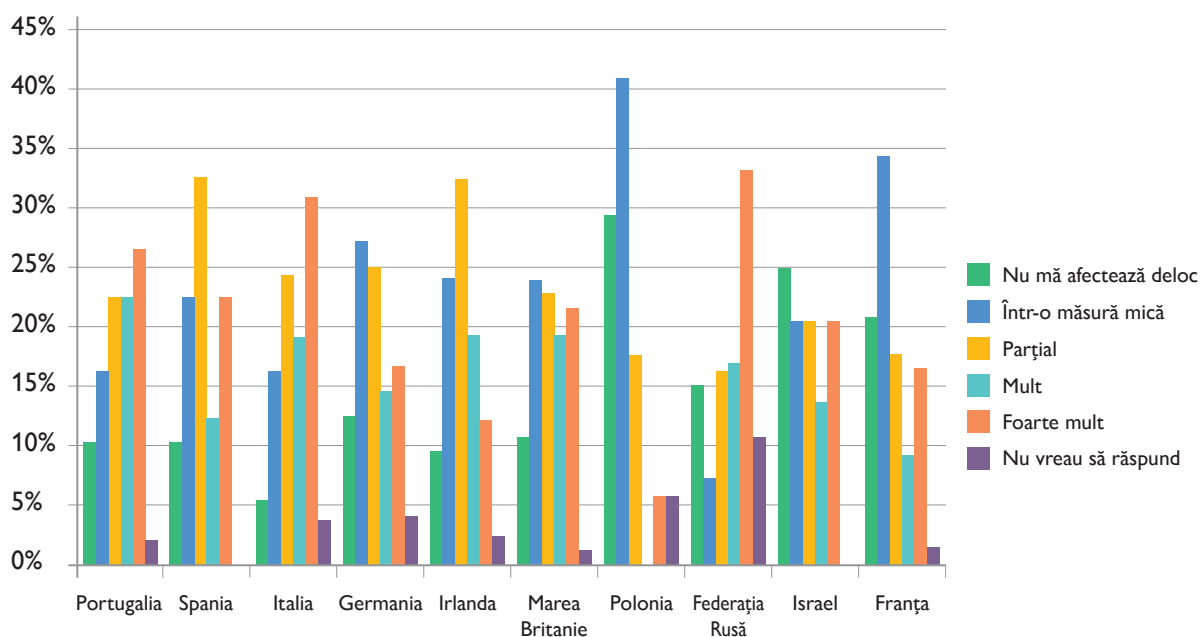
## 7. IMPACTUL COVID 19 ASUPRA BUNĂSTĂRII ȘI SIGURANȚEI LUCRĂTORILOR MIGRANȚI



### • Percepția generală a impactului COVID 19

La momentul efectuării **studiului, 83% dintre respondenți au indicat că pandemia îi afectează direct.** Rugați să estimeze nivelul impactul COVID 19, asupra bunăstării, observăm că percepțiile sunt distribuite aproape uniform pe scara de evaluare propusă – de la „foarte mult” pentru 23% de respondenți, la „mult” (17%), „parțial” (24%) și „într-o măsură mică” (20%), doar 13% dintre respondenți indicând că nu sunt afectați „deloc” de criza medicală. Femeile au indicat că sunt afectate mai mult decât bărbații, astfel încât 87% dintre respondente indicând că sunt afectate de pandemie, (doar 9% indicând că nu sunt afectate deloc), pe când pentru bărbați acest procent este de 76% (iar rata celor care nu se consideră afectați în nicio măsură de criza medicală este de 19%). Cei mai afectați de COVID 19 au indicat că se simt respondenții din Italia cu 91% dintre cei intervievați indicând asupra impactului negativ resimțit asupra bunăstării și siguranței, urmați de conaționali lor din Spania (90% din respondenții din această țară) și Marea Britanie (88%). În Federația Rusă regăsim cea mai ridicată rată al respondenților (33%) care au evaluat impactul crizei asupra bunăstării și siguranței lor provocat de COVID 19 cu unul foarte mare, urmați de conaționali lor din Italia cu 31%.

**Figura 7: Cât de mult vă afectează pandemia COVID-19 propria bunăstare și siguranță?**





#### • Provocări la locul de muncă

Este de remarcat că **47% dintre respondenți au indicat că au continuat să lucreze pe durata pandemiei în același domeniu**, având însă de înfruntat anumite provocări relaționate de lipsa măsurilor de siguranță și protecție la locul de muncă (pentru 4% dintre respondenți) sau frica că în ciuda măsurilor de protecție ei ar putea fi infectați cu virusul COVID 19 (pentru 17%). Cei mai expuși la sentimentul de frică de a fi infectați la locul de muncă au indicat că se simt respondenții din Irlanda (34%), urmați de respondenții din Franța (25%) și Marea Britanie, la polul opus cu cele mai mari rate de încredere că infecția cu noul virus va putea fi evitată în timpul muncii au fost manifestate de respondenții din Israel (46%), Polonia (38%) și Spania (29%). Aceștia din urmă se declară siguri că munca pe care ei o prestează ține cont de respectarea măsurilor de protecție și ei nu se vor îmbolnăvi.

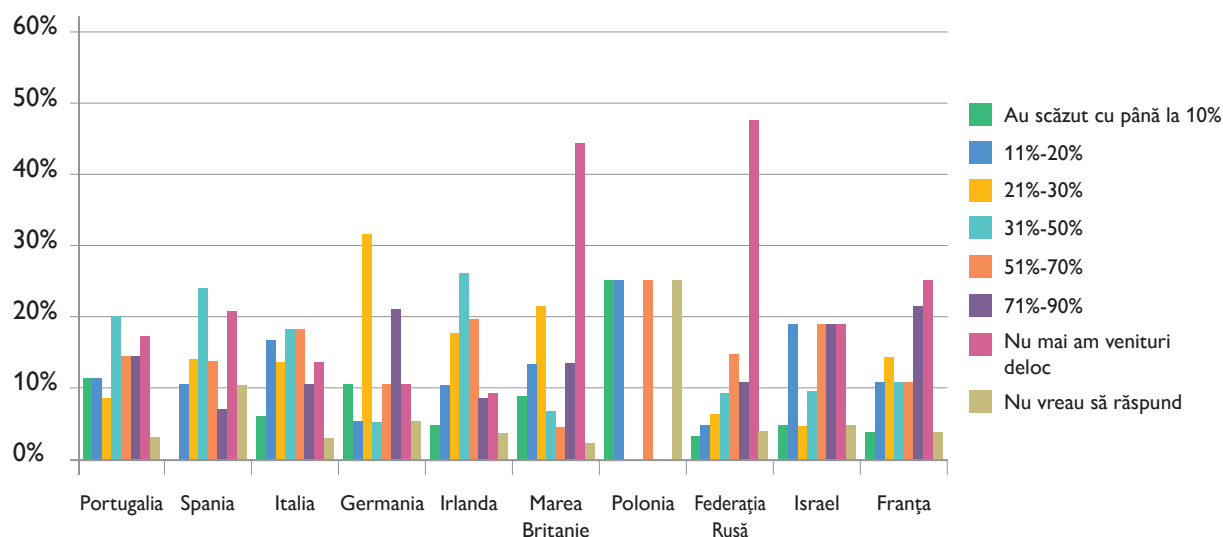
#### • Impactul asupra veniturilor

Totodată, pentru a evita răspândirea virusului, majoritatea dintre angajatorii, la indicația autorităților din mai multe țări gazdă, au sistat activitățile economice și, în consecință, pentru cea mai mare parte dintre respondenți veniturile obținute din prestarea muncii fie au scăzut fie s-au epuizat, aceștia fiind eligibili pentru suportul „de urgență” pe timp de criză oferit în formă de compensații direct angajaților sau angajatorilor pentru a descuraja concedierile în masă și creșterea exagerată a ratei șomajului. Totodată, un număr mare de lucrători migranți, în special cei iregulari, nu au fost incluși în politicile de protecție a muncitorilor pe timp de pandemie de către țările gazdă și rămânând fără nici o sursă de venit s-au pomenit în situația de a reveni cât mai urgent în Republica Moldova.

Așa cum ne indică datele cantitative, dar și cele calitative, pentru marea majoritate a respondenților una dintre consecințele imediate ale COVID 19 este suspendarea activității profesionale sau pierderea locului de muncă pentru 47% dintre respondenți, dintre care 57% au indicat că nu au primit nicio compensație din partea angajatorului sau statului gazdă pentru situația în care s-au pomenit (58% dintre femeile respondente și 56% dintre bărbați). Suspendarea activității profesionale au dus inevitabil la scăderea bruscă a veniturilor, astfel încât 62% din respondenți indicând că le-au scăzut veniturile lunare, pentru 31% dintre aceștia, scădere în venituri fluctuează între 31-70%, iar 26% nu mai au venituri deloc. Datele cantitative indică asupra faptului că femeile și bărbații migranți resimt impactul financiar al pandemiei în aceeași măsură (62% din femei vs. 63% din bărbați indicând că veniturile au fost afectate în sens negativ).

Cea mai mare parte a celor care au fost lipsiți de sursa de venit și nu au primit compensații pentru a se putea susține pe timpul crizei sunt respondenții fără contracte de muncă, care lucrează „la negru”, mulți în baza pașaportului biometric moldovenesc. Astfel, 43% dintre respondenții din această categorie nu mai au venituri de loc, în comparație cu 10% din respondenți care au indicat aceeași provocare dar care au contracte de muncă pe perioadă nedeterminată sau 33% dintre respondenții cu contracte pe perioadă scurtă și 27% dintre respondenții cu patente/contracte de prestare a serviciilor. Mai mult, dintre respondenții care și-au pierdut veniturile din cauza suspendării activității profesionale sau pierderii locului de muncă, cei mai afectați sunt muncitorii informal, care, dat fiind statutul lor, nu au fost eligibili pentru a primi ajutor de șomaj din partea țărilor gazdă.

**Figura 8: Dacă veniturile au scăzut, va rugăm să specificați cu câte procente?**



În mare parte, respondenții care nu au avut acces la compensații pentru suspendarea activității profesionale sau pierderea locului de muncă au recurs la propriile economii (38%) pentru a putea supraviețui stării de urgență, pe când alții au apelat pentru ajutor la prieteni sau rude din țara gazdă sau din Moldova (17%). În același timp, **16% dintre respondenții rămași fără surse de venit au indicat că nu au de la cine solicita ajutor și că sunt la limita supraviețuirii**. Alte 3% dintre respondenți au indicat că pierderea veniturilor i-au determinat să alunece spre sectorul informal, prestând muncă „la negru”.

Conform rezultatelor obținute, la etapa desfășurării cercetării de teren, respondenții din Federația Rusă au resimțit cel mai mult impactul financiar al pandemiei, astfel încât 77% dintre aceștia au indicat asupra scăderii veniturilor lor, urmați de respondenții din Portugalia (73%), Irlanda (68%) și Italia (63%). Pentru a face față scăderii și/sau pierderii surselor de venit, din numărul total de respondenți, 12% au fost nevoiți să-și schimbe domeniul de activitate, astfel încât îngrijirea casnică (26%) și sectorul construcțiilor (13%) sunt domeniile principale care au absorbit noi forțe de muncă din rândul migranților moldoveni. Cei mai afectați de scăderea veniturilor sunt muncitorii care lucrează fără un contract de muncă, 85% dintre aceștia indicând că le-a scăzut veniturile, iar 43% nu mai au venituri deloc.

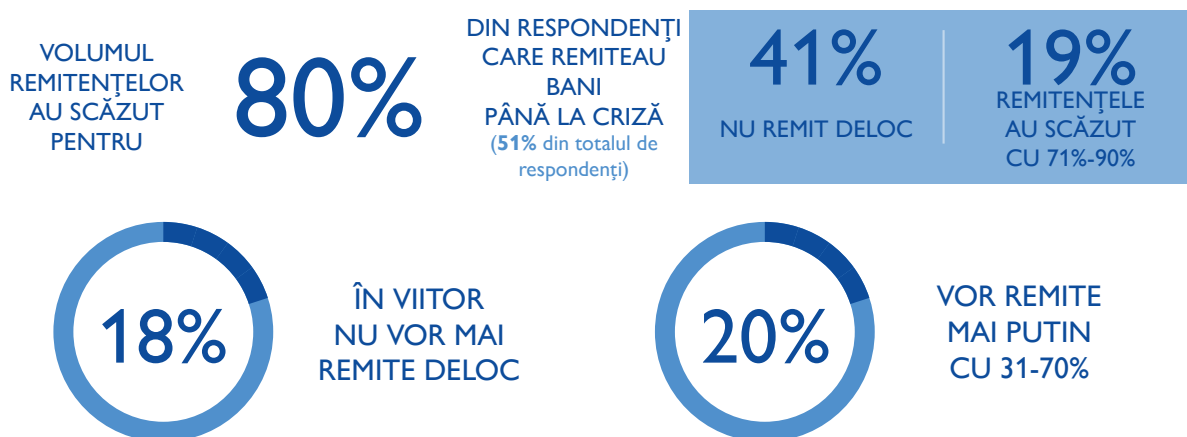
Sectoarele de activitate unde veniturile au scăzut cel mai mult sunt: cel al construcțiilor unde 76% dintre respondenții angajați în acest domeniu au indicat asupra scăderii veniturilor, urmat de cel al îngrijirii casnice cu 71% și cel hotelier și restaurante cu 70%. Conform datelor statistice acumulate, mai puțin au fost afectate sectoarele industriei ușoare cu 50% și comerț cu 57%.

#### • Provocări la locul de trai

Pentru marea majoritate a respondenților reducerea veniturilor a dus, ca o reacție în lanț, la apariția provocărilor legate de dificultatea sau imposibilitatea de a achita chiriile apartamentelor, serviciile comunale și ratele la ipoteci. Deși autoritățile țărilor gazdă au implementat măsuri care interzic evacuarea locatorilor pe timp de criză medicală, facilități pentru re eșalonarea rambursării creditelor ipotecare și posibilitatea de a amâna achitarea serviciilor de închiriere a locuințelor, urmare a interviurilor cu migranții și exponenții din diasporă, în moment ce veniturile au scăzut sau persoanele au fost concediate, aceste măsuri nu ajută decât pe moment, căci, odată cu finalizarea stării de urgență/carantină, aceste obligații financiare trebuie onorate oricum, chiar într-o măsură mai mare căci datoriile acumulate vor complementa ratele care și așa erau destul de dificil de rambursat pentru multe familii migrante. De asemenea, lucrătorii migranți iregulari, în lipsa unui contract de muncă și/sau locațiune înregistrată, de cele mai multe ori, nu au putut beneficia de prevederile de mai sus și au fost raportate cazuri când aceștia au fost evacuați din locuințele închiriate.

În acest context, 23% dintre respondenți au indicat că nu au bani suficienți pentru a acoperi cheltuielile de plată a ipotecii/chiriei, de întreținere și riscă să fie evacuați din locuință (26% bărbați vs. 20% femei), pe când 19% au convenit cu banca sau proprietarul locuinței să-și onoreze obligațiile financiare după ce trece criza (18% bărbați vs. 19% femei), alte 35% din respondenți au indicat că nu vor să răspundă la această întrebare.

#### • Diminuarea volumului remitențelor

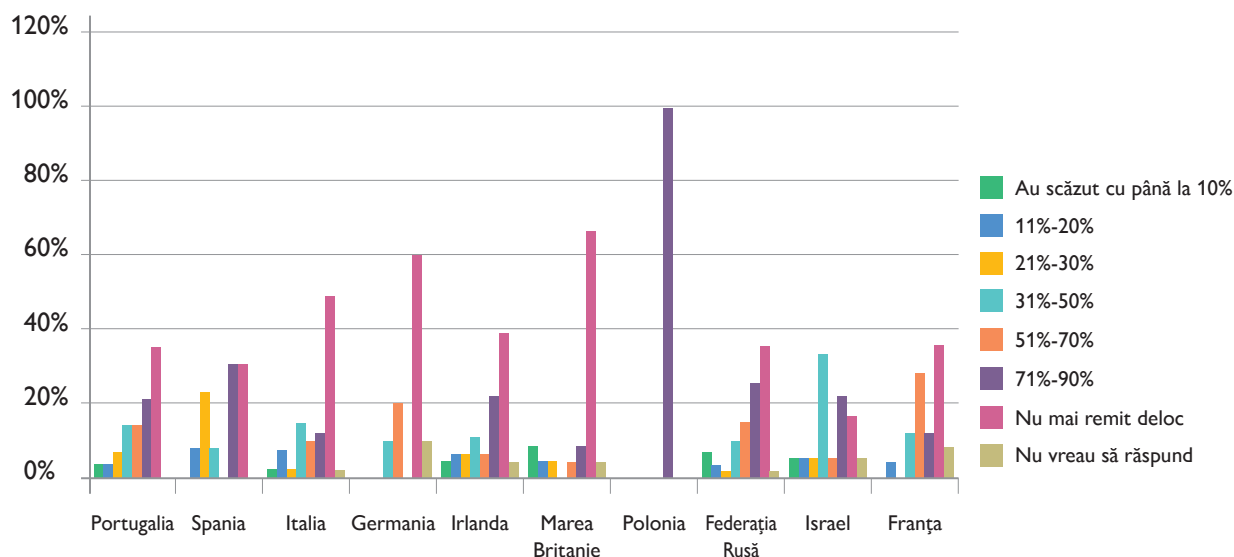


Diminuarea volumului remitențelor, ca și consecință directă a scăderii substanțiale a veniturilor remarcate mai sus, este una consistentă. Conform evidențelor empirice, 51% din toți respondenții au remis bani acasă înainte de criză (56% bărbați vs. 47% femei). Pentru majoritatea respondenților din Israel (81%), Portugalia (67%) Franța (59%) și Marea Britanie (57%) aceasta era o practică obișnuită până la criză, pe când mai puțin de jumătate din

respondenții din Irlanda (46%), Federația Rusă (46%) Spania (39%), Germania (33%) și și Polonia (29%) obișnuiau să remită bani acasă până la criză.

Urmare a crizei, 80% dintre respondenții (82% femei vs. 77% bărbați), care obișnuiau să remită anterior, au început să remită mai puțin în timpul pandemiei, iar 41% dintre aceștia nu mai remiteau deloc la data efectuării sondajului (40% femei vs. 42% bărbați). De asemenea 19% din respondenți au indicat că volumul remitențelor au scăzut cu 71%-90%, iar pentru 24% dintre respondenți acesta s-a diminuat cu 31%-70%. În timp ce distribuția pe sexe a acestor tendințe este uniform, totuși în unele țări impactul pare a fi mai mare, cei mai mult fiind afectați lucrătorii migranți din Federația Rusă cu 91% din respondenții indicând asupra reducerii remitențelor, urmată de Portugalia cu 90%, Spania cu 87% și Italia cu 84%. În Polonia observăm o situație diferită, 75% indicând că volumul remitențelor nu au scăzut, însă aceasta trebuie tratată cu precauție, dat fiind că la această întrebare un număr redus de respondenți din Polonia și-au oferit răspunsul. Ținând cont că impactul economic indus de criza pandemică va fi cel mai probabil unul de durată și care nu va fi resimțit imediat, am rugat respondenții să estimeze capacitatea lor de a remite pentru viitorul apropiat. Astfel încât, din numărul total al celor care încă continuau să remită la data realizării interviului, 18% dintre respondenți au estimat că vor înceta și ei să remită în timpul apropiat, 20% au estimat că volumul remitențelor ar putea scădea între 31%-70%, iar 13% dintre respondenți consideră că această scăderea ar putea atinge 71%-90%.

**Figura 9: Cât de mult au scăzut sumele de bani remise acasă de dvs. în timpul pandemiei COVID-19?**



#### • Profilul vulnerabilităților

Este de remarcat faptul că tendințele prefigurate de datele cantitative, privind impactul pandemiei asupra bunăstării și siguranței migranților, sunt susținute și de evidențele calitative care indică faptul că impactul pandemiei este resimțit neuniform de diferite grupuri de migranți, în dependență de mai mulți factori, precum este statutul legal în țara de destinație, sectorul de activitate, tipul de contract de angajare pe care au reușit să-l semneze cu angajatorul până la pandemie, existența politicilor de protecție implementate de țara gazdă și includerea migranților ca și beneficiari ai acestor politici, proceduri birocratice excesive pentru accesarea suportului guvernamental pe timp de criză etc. Astfel, conform acestor parametri am putut distinge 3 categorii principale ale migranților moldoveni, care vor fi afectate cu o intensitate diferită de pandemia COVID 19, în funcție de gradul de vulnerabilitate ale acestora.

Așa cum ne-au mărturisit reprezentanții din diasporă cu care am discutat și așa cum arată datele cantitative analizate mai sus, cea mai afectată categorie o reprezintă cei care au un statut iregular în țara lor de destinație. De obicei, această categorie de migranți au intrat în țările europene cu pașaport biometric și fie au depășit termenul legal de ședere sau lucrează „în schimburi“ (lucrează 3 luni în țara gazdă după care să se reîntorc înapoi în țara de origine, repetând acest ciclu de mai multe ori) sau și una și alta. Ei nu au contracte formale de muncă (de cele mai multe ori ei se bazează pe acorduri verbale cu angajatorii lor) și din prima zi de carantină (care suspendă activitatea lor profesională nedocumentată), aceștia rămân șomeri fără nicio sursă de venit, fără acces la prestații sociale oferite de țările gazdă în timpul crizei pentru cetățenii și lucrătorii migranți cu statut legal. În lipsa

fondurilor și din cauza iregularității lor mulți dintre ei riscă să fie evacuați de proprietarul locuințelor închiriate. Excepție de la această regulă este Irlanda, unde suportul pe timp de criză este acordat de Guvern, indiferent de statutul legal al migrantului.

A doua categorie cuprinde cetățenii moldoveni cu domiciliul în străinătate care dețin pașaportul biometric moldovenesc sau al unei țări UE (mai ales român sau bulgar), sau au un permis de muncă eliberat de țara gazdă, dar lucrează în baza unor contracte de muncă precare, de obicei contracte de durată fixă/scurtă. Ei nu sunt afectați în același mod ca și migranții iregulari (ei nu riscă evacuarea din locuință, au acces la asistență în caz de șomaj forțat), dar, din cauza tipului de contract (pe termen scurt), aceștia riscă terminarea lui oricând în viitorul apropiat și respectiv pierderea sursei de venit/protecție.

Cei mai protejați sunt migranții moldoveni care au reușit să încheie contracte de muncă pentru o perioadă mai lungă/nedeterminată de timp. Aceștia beneficiază de aceleași beneficii și programe de sprijin în timpul crizelor ca și locuitorii din țara de origine și sunt, de obicei, protejați prin mecanisme care permit compensarea parțială a daunelor cauzate de pandemie. Prin urmare, discuțiile purtate au scos la iveală că, în contextul acestei crize de sănătate, în timp ce țările gazdă din Europa iau toate măsurile de protecție a lucrătorilor, inclusiv a migranților în scop de muncă, există totuși o parte importantă a migranților, care rămân fără protecție sau măsuri compensatorii din cauza statutului lor iregular în țara gazdă. Mai mult decât atât, discuțiile au arătat că vulnerabilitățile migranților (în special a celor cu un statut iregular și a celor cu contracte de muncă pe un termen scurt) sunt amplificate prin accesul limitat la surse de informații credibile (cei mai mulți dintre ei nu cunosc limba țării gazdă, în timp ce mesaje oficiale din partea autorităților țării de origine ajung doar într-o mică măsură la ei), și, prin urmare, se bazează, în mare parte, pe informațiile răspândite prin intermediul rețelelor sociale de alți conaționali, care, de multe ori, nu sunt cele mai veridice.

Constatările de mai sus sunt susținute și de mărturiile oferite de lucrătorii migranți care au remarcat faptul că în linii mari, în cazul în care ei au un statut regularizat în țara de destinație și au fost încadrați în câmpul muncii sau conduceau afaceri până la criză, țara gazdă îi protejează atât la locul de muncă prin compensarea pierderilor de venit survenite datorită crizei, dar și la locul de trai, prin interzicerea suspendării contractelor de locațiune și re eșalonarea achitării cheltuielilor de chirie și a creditelor la bancă pentru împrumuturile ipotecare. Totodată, există și unele experiențe mai puțin pozitive. Astfel, în timp ce Irlanda acordă compensații și ajutor pe timp de criză tuturor rezidenților, indiferent de statutul legal, în Federația Rusă procedurile birocratice exagerate creează impedimente angajatorilor să acceseze suportul pe timp de criză oferit de stat pentru a-și susține angajații care și au suspendat activitatea profesională. De asemenea, în Italia, unele profesii au fost tratate discriminatoriu în raport cu altele (îngrijitorii casnice nefiind susținute de către stat în aceeași măsură ca și angajații din alte domenii), procedurile de obținere a suportului de șomaj fiind supra birocratizate, iar procedurile administrative pentru transferul la alt angajator a fost suspendate în Israel pe timp de criză ceea ce plasează în informalitate pe unii dintre îngrijitorii casnice din această țară care au fost nevoite să se transfere la alt angajator în timpul pandemiei.

De asemenea, în urma interviurilor am putut nota că în unele țări activitatea profesională în anumite sectoare nu a fost suspendată, iar lucrătorii migranți au mărturisit în aceste cazuri că pandemia nu le-a afectat veniturile, ei au încredere în autoritățile țării gazdă și mai mult se arată îngrijorați de situația din Republica Moldova. Această situație este relevantă pentru majoritatea lucrătorilor migranți din Israel (domeniile construcției și îngrijire), din Germania și Spania (construcții pe șantiere) unde restricțiile de activitate în aceste sectoare au durat destul de puțin sau nu au fost instituite deloc.

## VOCEA DISPOREI:

## IMPACTUL COVID 19

- „Majoritatea domeniilor sunt afectate, cu excepția industriei alimentare. Guvernul Irlandez din start a adoptat un set de măsuri de suport al angajaților prin acordarea tuturor celor care își pierd locul de lucru sau sunt plasați în șomaj tehnic suport pe timp de pandemie în sumă de 350 euro pe săptămâna pe timpul carantinei ceea ce este destul de OK în comparație cu venitul pe care îl au marea majoritatea moldovenilor din Irlanda.” (B, lider diasporă, Irlanda, 45 ani).

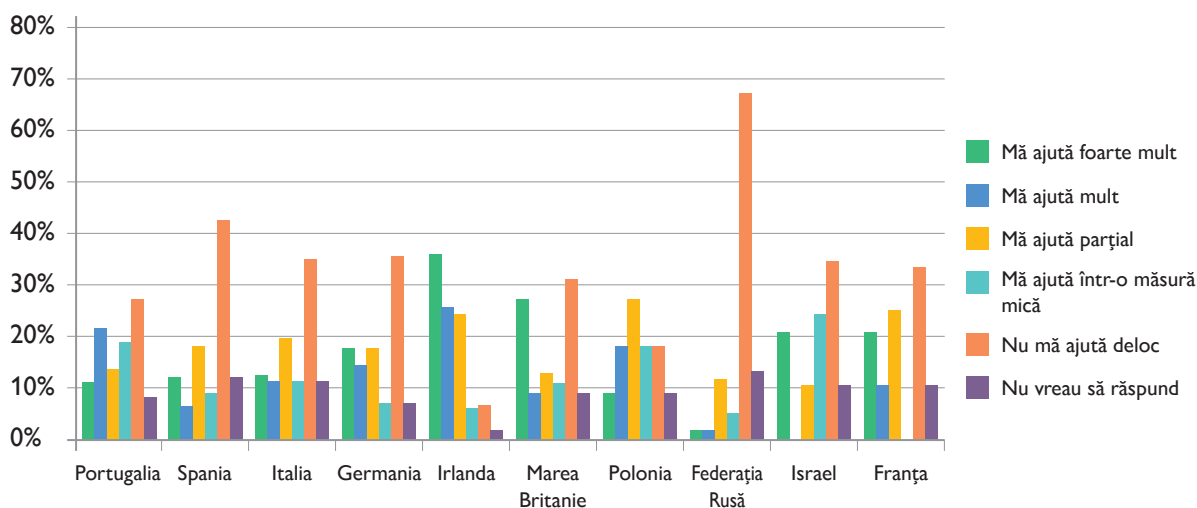
- „Statul Italian a emis două decrete «Îngrijește Italia» și «Venitul de urgență», care de fapt au discriminat migranții moldoveni. Aceste decrete prevăd suport social în timp de criză pentru anumite pături sociale din Italia, începând cu oameni de afaceri, familiile italiene, autoangajați, doar **badantele nu au fost incluse în niciun fel**”. (F, lider diasporă, Italia, 44 ani)
- „**Noi stăm fără de lucru de când s-a început carantina.** Eu am o mica companie de construcție. Datorită că am mai avut niște bani în cont am grijă de angajații mei ca să poată trăi. Sa nu fie nevoiți să plece acasă. Costurile pentru a pleca în Moldova sunt foarte mari. Toata lumea care lucrează la mine este angajată legal și nimeni nu dorește să plece acasă din motiv că în Moldova nu este stabilitate: nici lucru bine plătit și nici nu cred în ziua de mâine”. (B, lider diasporă, Federația Rusă, 41 ani)
- „**Impactul maxim al pandemiei va fi resimțit atunci când această criză medicală se va transforma în criza economică** care va afecta țările de destinație, iar muncitorii care li se vor permite, în sfârșit, să revină la locul de muncă nu vor avea unde să revină, căci multe dintre întreprinderile unde lucrăm fie își vor reduce personalul sau/și vor reduce salariile la angajați sau vor da faliment. În aceste circumstanțe, cred că migranții vor avea de suferit în primul rând, căci vom fi primii care ne vom alege cu salarii mai mici și vom fi primii care vor fi concediați dacă angajatorul va reuși să-și continue activitatea și nu va falimenta”. (B, migrant, Franța, 36 ani)
- „Persoanele care lucrăm legal în țară nu suferim. Suntem cazate în familie, mâncăm, lucrăm, suntem toate asigurate medical. **Probleme au mai multe persoane care lucrează ilegal.** Aceste persoane, de când s-a început pandemia nu lucrează, nu au unde să se cazeze și respectiv nu au bani. Aceste persoane erau la înlocuire, iar acum când nimeni nu pleacă acasă nu au pe cine înlocui. De asemenea, nu este posibilitatea pentru ele de a lucra ocazional la curățenie, cum făceau anterior, căci familiile se tem să aibă de afacere cu ele pentru a nu se infecta”. (F, migrantă, Israel, 56 ani)
- „Domeniul construcției nu este afectat în niciun fel din cauza pandemiei sau carantinei. **Cum am lucrat până la criză, așa și continuăm să lucrăm.** Ni s-au dat permise de deplasare la locul de muncă în timpul carantinei, măști și mănuși de protecție însă continuăm lucru în același tempo. Veniturile nu au fost afectate”. (F, migrant, Israel, 38 ani)
- „Din fericire, spitalul în care activez oferă maxim confort și siguranță atât pacienților cât și medicilor. **Dificultăți majore nu întâlnesc,** suntem echipați și lucrăm în regim normal. Practic nu au fost întrerupte serviciile medicale, chiar și cele care nu reprezintă o urgență”. (F, migrantă, Germania, 26 ani)
- „Eu temporar nu lucrez, **trebuia să suspend contractul meu de muncă** deoarece nu aveam cu cine să las copiii având în vedere că instituțiile de învățământ și-au sistat activitatea. Soțul lucrează și asta cumva ne face să fim mai optimiști din toate punctele de vedere”. (F, migrantă, Germania, 34 ani)
- „De când a venit epidemia patronul mi-a spus că firma s-a închis, dar că mă va ajuta să găsim de lucru în altă parte. Cât am așteptat ajutorul de la fostul patron nu am avut bani, **am trăit două săptămâni în pădure, am mâncat ciuperci ca să supraviețuiesc.** Un prieten care tot era în Polonia m-a ajutat cu bani, un alt prieten mi-a găsit acum de lucru la construcție în Varșovia” (B, migrant, Polonia, 46 ani)

#### • Suport pe timp de pandemie

Totodată, conform datelor cantitative, 37% din respondenți au indicat asupra faptului că autoritățile statului gazdă îi ajută în diferite proporții în perioada pandemiei: 12% dintre respondenți au indicat că îi ajută foarte mult, 12% – mult, 17% – parțial, 8% – într-o măsură mică, pe când 34% au indicat că nu îi ajută deloc. Cei mai nemulțumiți de sprijinul oferit de autoritățile țării de destinație sunt respondenții din Federația Rusă, unde

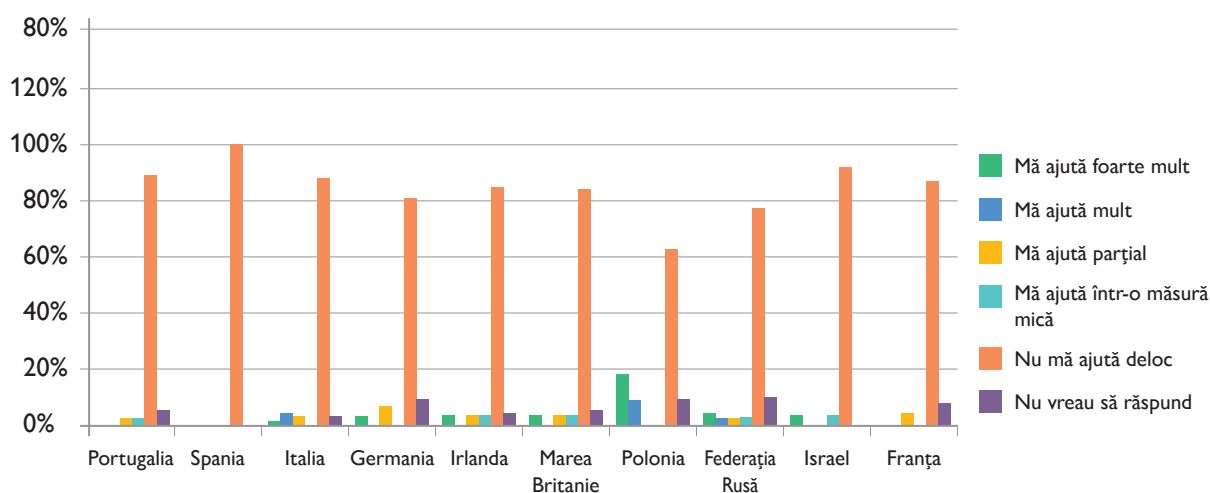
procentul celor nemulțumiți este de 67%, urmați de cei din Spania cu 42% și Germania cu 36%. Totodată, cel mai apreciat ajutor oferit de țara gazdă este în opinia respondenților ajutorul de șomaj (care variază între 30%-90% din salariul de bază a angajatului, sau până la 100% în cazul părinților cu copii), reșalonarea creditelor ipotecare și amânarea plăților la chirie și întreținere după finalizarea carantinei, prelungirea automată a valabilității tuturor actelor expirate în timpul carantinei, suport medical și psihologic gratuit, echipament de protecție gratuit (măști, mănuși dezinfectant), scutire de taxe, credite avantajoase pentru business-ul mic, bonuri pentru alimente gratuite pentru cei aflați în dificultate, alocații pentru copii etc.

**Figura 10: Cât de mult vă ajută acțiunile întreprinse de autoritățile țării unde vă aflați în această perioadă?**



Întrebați despre suportul obținut de la autoritățile Republicii Moldova, 83% din totalul respondenților au indicat că nu au fost ajutați de către acestea. Rata cea mai mare a respondenților care au declarat că nu au fost ajutați de autoritățile țării de origine sunt în Spania cu 100%, urmați de respondenții din Israel cu 93% și Portugalia 89%. Ținând cont de contextul pandemiei și de faptul că autoritățile Republicii Moldova, au implementat doar câteva instrumente de suport în timpul pandemiei, destinate în special celor mai vulnerabili, aceste cifre trebuie interpretate cu precauție. Totodată, unii experți din diasporă au opinat că ambasaderele și consulatele au fost suprasolicitate de către numărul mare al cererilor din partea migranților moldoveni și, având în vedere resursele umane limitate pe care le-au avut la dispoziție, de multe ori au făcut cu greu față acestei situații. În același timp, a fost apreciată mult extinderea practicilor de comunicare on-line, prin rețelele sociale, a mai multor misiuni diplomatice ale Republicii Moldova cu migranții direct, inclusiv prin cooptarea liderilor din diasporă în calitate de persoane cheie pentru diseminarea mesajelor formulate de autoritățile Republicii Moldova.

**Figura 11: Cât de mult vă ajută acțiunile întreprinse de autoritățile Republicii Moldova în această perioadă?**



În urma discuțiilor cu reprezentanții din diaspora și cu lucrătorii migranți cel mai mult a fost apreciat suportul informațional și logistic al ambasadelor și consulatelor Republicii Moldova privind organizarea curselor charter pentru repatrierea migranților moldoveni aflați în dificultate. Totodată, mulți dintre cei cu care am discutat au punctat asupra câtorva elemente esențiale în procesul de organizare a acestora care se referă la numărul mic al curselor charter în comparație cu numărul mare de solicitări din partea cetățenilor moldoveni, necesitatea instituirii unor criterii de eligibilitate mai riguroase pentru susținerea repatrierii, în primul rând, a celor mai vulnerabili – a vârstnicilor, mamelor cu copii mici, persoanelor fără venituri, precum și a celor cu afecțiuni medicale severe, instituționalizarea unor măsuri mai stricte de limitarea răspândirii virusului după revenirea în Moldova. Constatând faptul că repatrierea în sine ar putea prezenta un risc ridicat de răspândire a virusului atât pentru cei de pe același zbor cât și pentru comunitățile locale de acasă, s-a sugerat aplicarea unor măsuri mai stricte de control al epidemiei, făcându-se referire specifică la screening-ul medical mai riguros la punctele de intrare în țară, de carantină instituționalizată pentru toate persoanele repatriate în timpul primelor 14 de zile de la revenire (hoteluri, pensiuni, alte facilități publice ar putea fi mobilizate), difuzarea de mesaje clare privind procedurile de revenire și măsurile de reintegrare existente acasă către un public mai larg al diasporei/migranților și a comunităților locale (pentru a evita stigmatizarea după repatriere), oferirea de „pachete inițiale de reintegrare“, sub formă de subvenții sociale în timpul crizei de sănătate, dar și pachete de reintegrare mai complexe, în dependență de necesitățile specifice a celor reveniți, după finalizarea crizei medicale, pentru integrarea durabilă a celor reveniți în economia națională.

#### • Planuri post COVID 19



În urma discuțiilor cu migranții am putut constata că deși pentru majoritatea respondenților veniturile au scăzut simțitor, totuși mulți dintre aceștia sunt îngrijorați, în mod special, de perioada de după ridicarea restricțiilor, căci se anticipează că odată cu finalizarea crizei medicale multe autorități ale statelor gazdă vor suspenda suportul de urgență pentru compensarea pierderilor datorate suspendării temporare a muncii. Mulți dintre respondenți se întrebă dacă companiile la care lucrează vor fi capabile să facă față provocărilor economice post-criză medicală. Unii au indicat faptul că cel mai probabil cei care vor fi concediați în primul rând ar putea fi migranții, indiferent de naționalitatea acestora. Alții indică ca chiar dacă ei își vor păstra postul, mărimea salariului ar putea scădea, dat fiind vânzările mai mici, concurenței mai mari pe piața serviciilor (în special în domeniile îngrijirii casnice, HORECA, frumusețe), astfel încât vor avea trei opțiuni de precum, (i) schimbarea sectorului de activitate pe unul mai puțin afectat de pandemie, (ii) schimbarea țării gazdă și reorientarea spre o țară unde există o cerere mai mare a competențelor deținute de migrant și (iii) revenirea acasă.

Totodată, datele empirice privind profilul socio-demografic și, în special, faptul că mare majoritate dintre respondenți se află peste hotare împreună cu familia cu o experiență migrațională atât de longevivă ne sugerează că aceștia sunt în cea mai mare parte integrați în țările de destinație, aceștia au trecut cu succes peste etapa reîntregirii familiilor, iar pentru această categorie de respondenți opțiunea revenirii în Moldova forțate de impactul COVID 19 va fi ultima în prioritatea opțiunilor existente, care ar acționa drept o plasă de siguranță, fapt confirmat și de mărturiile din timpul interviurilor realizate în cadrul studiului.

O altă categorie de migranți, în majoritate iregulari și/sau circulari, veniți relativ recent în țara de destinație, care nu au reușit să se integreze în țara gazdă și care păstrează încă legături puternice cu țara de origine vor reveni cel mai probabil acasă pe măsură ce impactul economic al crizei medicale se va amplifica, însă decizia de rămână pe o perioadă mai lungă va depinde mult de oportunitățile de reintegrare socio profesională în Moldova. De asemenea, exponenții diasporei contactați cred că criza actuală mobilizează și solidarități private<sup>3</sup>, ca o componentă structurală a grupurilor sociale. Prin urmare, profitând de această ocazie, unele grupuri de migranți aflați în condiții de precaritate vor încerca să-și prelungească șederea în țara-gazdă bazându-se pe solidaritate privată în cadrul comunității moldovenilor din diasporă.

## VOCEA DISPOREI: INTENȚII DE VIITOR

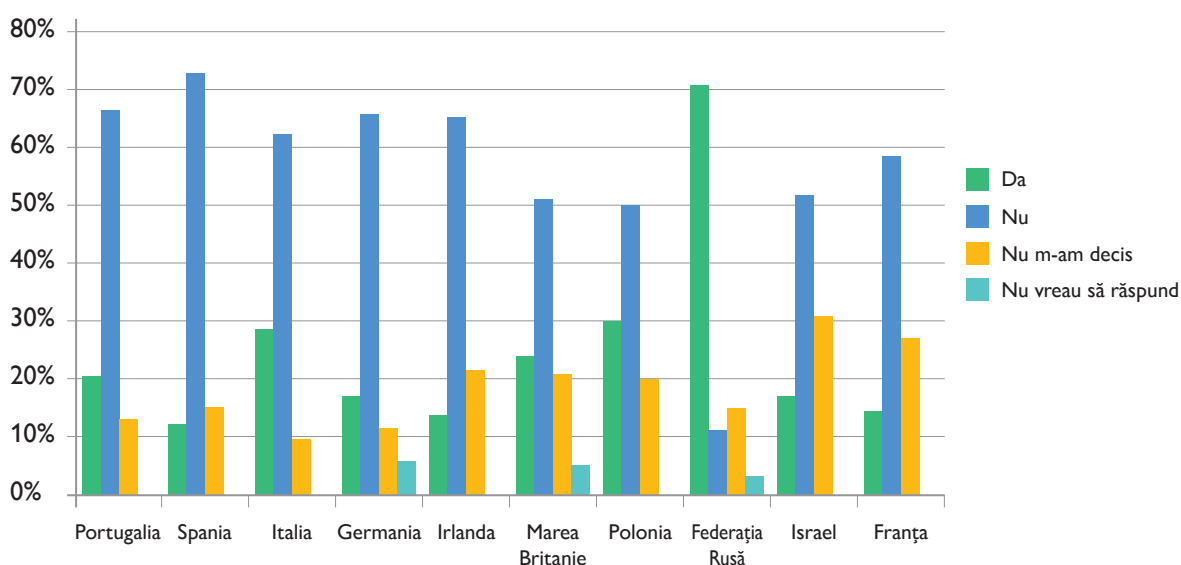
- „Acum câteva zile în urmă când nu aveam nici ce mânca, normal ca voiam să mă întorc acasă în Moldova, nu aveam încotro, dar nu aveam nici bani de drum și nu m-am putut întoarce. Însă acum de când mi-am găsit de lucru în Varșovia la construcție mă duc să lucrez și am să văd ce fac pe urmă. **Nu vreau să mă întorc fără bani acasă. Ce să fac acasă fără bani?**” (B, migrant, Polonia, 46 ani)
- „E foarte greu să îmi imaginez ce ar putea face autoritățile ca să revenim. Am aici o afacere pentru care am muncit, și acum culeg roadele. **Nu am cum să las tot și să o iau de la zero când știi care e situația în Moldova**”. (B, migrant, Italia, 42 ani)
- „Categoric nu planific să revin, nu văd pentru ce. Am salariu și un loc de muncă, care ar fi rostul? Sper să fie tot ok și să îmi pot continua viața aici. E greu să răspund ce m-ar face să mă răzgândesc, pentru că din păcate cred că în următorii 30 ani, Moldova nu va fi ca Germania, dar **eu am o viață și tare nu vreau să o irosesc așteptând să fie bine în Moldova**”. (F, migrantă, Germania, 26 ani)
- „Nu mă gândesc să mă întorc acasă nici măcar 25%. **Este dificil să accepți diferențele între două societăți** una în care trăiești zi de zi și una în care doar te duci la lucru și te întorci acasă”. (F, migrant, Portugalia, 34 ani)
- „Acum este doar ca o vacanță, mulți au susținerea șomajului tehnic, însă când se va termina perioada de carantină și **oamenii vor fi concediați din cauză că afacerile vor trebui să se închidă** atunci va începe criza adevărată și atunci noi nu știm ce s-ar putea întâmpla, probabil o parte din moldoveni vor fi nevoiți să revină acasă”. (F, lider diasporă, Spania, 43 ani)
- „Multe restaurante, pensiuni italiene unde lucrează moldovenii vor da faliment foarte curând și **conștienții noștri care au și copii de grădiniță/școală, cu ipoteci pentru casele procurate și fără venituri pentru a-și susține existența vor fi nevoite să revină**”. (F, lider diasporă, Italia, 44 ani)
- „Am venit la lucru în Polonia împreună cu soțul de 5 ani, copiii lucrează în Germania. Vrem să îi ajutăm să își termine casa, mai avem puțin și gata. **După ce adunăm banii ne întorcem acasă**, ajunge atâtea străinătăți”. (F, migrantă, Polonia, 50 ani)

<sup>3</sup> A se vedea de exemplul inițiativa „Diaspora pentru diasporă” din Franța // <https://www.facebook.com/photo?fbid=2995983557133577&set=a.589403194458304> [accesat: 21.05.20]



Considerentele de mai sus sunt susținute și de evidențele cantitative care ne arată că 50% dintre respondenți nu planifică să revină în Moldova influențați de impactul COVID 19. Totodată, **30% dintre respondenți intenționează să revină**, dintre care **67% vor să revină cât mai curând posibil, iar 17% în 1-2 luni**, iar alte **18% nu s-au decis deocamdată în această privință**. Bărbații sunt mai predispuși să revină decât femeile migrante (38% bărbați vs. 25% dintre respondente). Iar dacă dezagregăm intențiile de revenire în dependență statutul legal al respondenților, observăm, că migranții care se află în țara de destinație în baza pașaportului biometric sunt cei mai decizi să revină, constituind 44% dintre toți respondenții, urmați de cei cu pașaportul UE (românesc/bulgar) cu 25% dintre respondenții. Dacă privim la tipul de contract de angajare al celor care intenționează să revină, atunci tendința remarcată mai sus se confirmă: cei mai susceptibili de a reveni sunt migranții iregulari cu 59% din exponenții acestui grup indicând că intenționează să revină, urmați de respondenții angajați în baza contractelor pe durată fixă/scurtă, dintre care 43% intenționează să revină, de două ori mai puțin și-au manifestat dorința de a reveni cei cu contracte de prestare a serviciilor/autoangajați cu 21% și doar 15% dintre cei cu contracte pe perioadă nedeterminată planifică revenirea.

**Figura 12: Ținând cont de impactul pandemiei COVID 19 asupra situației dvs. în țara gazdă, planificați revenirea în Moldova în timpul apropiat?**



Țara unde cea mai mare parte a respondenților au indicat intenții de revenire este **Federația Rusă: 71% dintre respondenții din această țară au indicat că vor să revină, dintre care 91% au indicat că vor să revină acasă cât de curând posibil**. În celelalte țări acest procent este de cel puțin două ori mai mic. Respondenții din Spania, Portugalia, Germania, Irlanda au indicat cele mai mari rate ale intențiilor de a rămâne în țara lor gazdă cu 73%, 67%, 66% și respectiv 65% dintre migranții intervievați, acestea fiind și țările cu cele mai inclusive politici de integrare socio-economică a migranți pre COVID 19, dar și programe de suport în timp de criză remarcate de respondenții studiului, ca și practici pozitive.

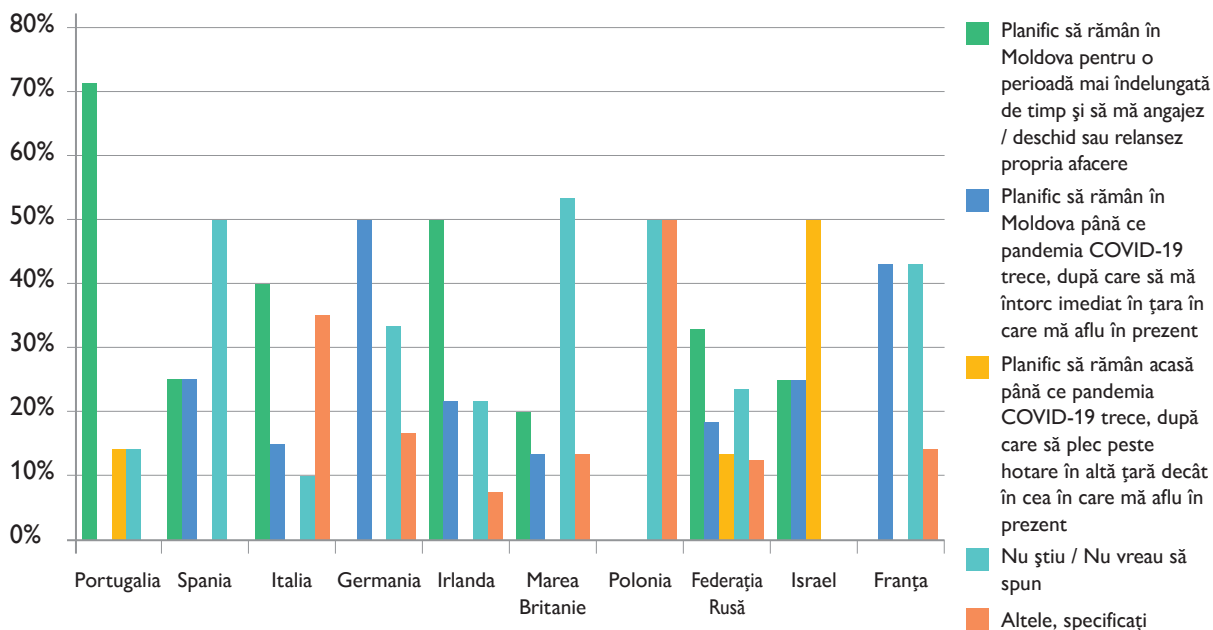
Pentru cei ce vor să revină acasă motivele principale sunt relaționate de pierderea locului de muncă pentru 26% dintre respondenți, suspendarea temporară a activității profesionale pentru 20% dintre respondenți, riscul de a fi evacuat din locuința închiriată pentru 14% dintre respondenți, dar și probleme de sănătate și frica de a se infecta cu COVID 19 pentru 12% dintre respondenți. Alte motive indicate de respondenți au fost cele legate de dorința de a fi alături de familie (în special părinți și copii) rămași acasă aflați în dificultate acasă, concediul planificat din timp, expirarea actelor de călătorie. Majoritatea dintre respondenți au indicat că ar prefera să revină pe calea aeriană (67%), în special pentru a ajunge în timp scurt acasă (pentru 50% dintre respondenți).

În perspectiva revenirii acasă respondenții au fost rugați să indice care cred că ar putea fi cele mai principale provocări pe care aceștia ar trebuie să le depășească la revenirea acasă. Din această perspectivă putem remarca provocări de termen scurt, organizaționale ale revenirii și provocări mai complexe, structurale ale reintegrării. Cele organizaționale indicate de respondenți vizează obligativitatea de a respecta carantina de 14 zile după revenirea acasă, restricțiile de mobilitate internă, lipsa asigurării medicale obligatorii

moldovenești, frica de a fi infectat în Moldova datorită iresponsabilității colective. Cât privește provocările mai complexe, cele mai frecvent potențialii migranți reveniți au făcut referire la potențiala criză economică, lipsa resurselor financiare pentru a supraviețui în Moldova, dificultatea de a se angaja după revenire, pensia și ajutorul social insuficiente, corupția la nivelul elitelor politice, dezinformarea deliberată și informația veridică greu accesibilă, dispariția țării. O parte destul de importantă din respondenți au indicat că nu știu care pot fi provocările la revenire, pe când alții au menționat că nu contează care vor fi provocările, esențial este să ajungă acasă în siguranță.

Întrebați care sunt planurile personale după revenirea acasă, **32% dintre cei care vor să revină acasă, au indicat că planifică să rămână în țară pentru o perioadă mai îndelungată** să se angajeze sau să deschidă/relanseze o afacere, pe când 28% dintre acești respondenți planifică să se întoarcă imediat în țara în care se află în prezent sau în altă țară de destinație.

**Figura 13: Care sunt intențiile și planurile dvs. după revenire?**



## 8. PERSPECTIVELE DE REINTEGRARE ÎN REPUBLICA MOLDOVA

Dintre respondenții care vor să revină pentru o perioadă mai îndelungată în Moldova și planifică să se angajeze sau să-și deschidă/relanseze propria afacere, 26% au indicat că ar avea nevoie de consultanță și asistență în inițierea/dezvoltarea afacerii și suport financiar în acest sens, 24% au indicat că ar avea nevoie de servicii de orientare în carieră și găsirea unui loc de muncă, 14% au indicat că ar avea nevoie de cursuri de calificare, recalificare sau perfecționare, 10% au indicat asupra necesității de recunoaștere a competențelor obținute peste hotare pentru a se integra cu succes pe piața muncii, iar 8% ar avea nevoie de suport financiar/umanitar/logistic pentru primele luni de aflare în Moldova pentru a-și acoperi cheltuielile legate de chirie, medicină, hrană etc.

Respondenții care planifică să revină însă intenționează să plece peste hotare în scurt timp, ar putea examina oportunitatea de a rămâne în Moldova dacă ar fi create unele condiții care ar influența decizia lor. Așa încât, 42% dintre respondenții acestei categorii au punctat asupra necesității unui salariu competitiv și a unei calități a vieții asemănătoare cu cea în țara de destinație, alți 16% au indicat asupra accesului îmbunătățit la servicii publice calitative în domeniul sănătății, educației etc. După ce criza medicală va lua sfârșit, marea majoritatea respondenților care nu planifică să revină acasă intenționează să-și continue activitatea profesională în țara în care se află (80%), dintre care 8% planifică să-și schimbe domeniul de activitate. Întrebați despre mărimea unui salariu competitiv din perspectiva unui migrant revenit, în timpul interviului în profunzime marea majoritatea a respondenților au indicat sume cuprinse între 9.000 și 14.000 lei moldovenești în dependență de mai mulți factori cumulativi cum ar fi, zona de reședință (rural – salariu mai mic/urban – salariu mai mare), vârsta, starea familială, existența sau nu a copiilor, existența sau nu a unei locuințe proprii, existența sau nu a creditelor la bancă etc.

De asemenea, pentru o reintegrare cu succes acasă migranții moldoveni au propus o multitudine de soluții prin care remarcăm cele de natură (i) instituțional-administrativă, precum: eradicarea corupției, reducerea barierelor birocratice, promovarea stabilității politice, comunicarea transparentă privind oportunitățile de reintegrare existente în țară; (ii) măsuri economice: atragerea investițiilor străine, implementarea eficientă a unor proiecte de dezvoltare economice noi care să țină cont de necesitățile specifice ale migranților reveniți, crearea locurilor de lucru pentru cei reveniți, susținerea micilor antreprenori, promovarea agriculturii locale și protejarea pieței locale de desfacere a produselor agro-alimentare, crearea oportunităților de reintegrare profesională acasă, diminuarea economiei tenebre; (iii) măsuri cu caracter social, precum: majorarea salariilor lucrătorilor din domeniul medical, susținerea financiară a păturilor vulnerabile, promovarea echității sociale. Top trei recomandări au fost cele ce țin de eradicarea corupției, crearea locurilor de lucru, susținerea antreprenorilor.

Rugați să identifice top trei domenii economice strategice/competitive care ar trebui susținute în primul rând pentru a contribui la relansarea socio-economică a țării, 73% au indicat agricultura, industria alimentară cu 39% și turismul rural, industria hotelieră cu 18%. De asemenea, domeniile sociale care au fost indicate ca fiind esențiale pentru relansarea economică, sunt medicina și sănătatea publică pentru 61% dintre respondenți, și învățământ, cultură și cercetare pentru 46% dintre participanții la studiu. În același context, participanții la studiu și-au exprimat viziune privind contribuția lor potențială la relansarea economică. Cele mai frecvente modalități de contribuție a migranților reveniți la relansarea economică a Republicii Moldova au vizat: împărtășirea experienței și know-how-ului obținut peste hotare în dezvoltarea sectoarelor strategice cum ar fi agricultura și învățământul, inginerie electronică, valorificare remitențelor sociale prin promovarea valorilor europene în schimbarea mentalităților învechite și soluționarea conflictelor, investiții în economia Moldovei prin deschiderea micilor întreprinderi cu condiția stabilității garantate de stat pe un termen de 15 ani, promovarea spiritului civic și a responsabilității personale în căutarea binelui, valorificarea remitențelor financiare, resetarea modului de gândire și valorificarea propriilor abilități, refuzul de a participa la actele de corupție.

O parte destul de semnificativă de respondenți au indicat că ei nu vor să contribuie la dezvoltarea țării, dat fiind că sunt decepționați de calitatea guvernării, situația politică din țară și nu cred că ceva ar fi posibil de schimbat în acest sens, alții au menționat că aceasta este responsabilitatea autorităților nu a migranților, pe când unii au indicat că nu știu cum ar putea contribui.

Conform interlocutorii noștri din diaspora, în viitorul apropiat, Moldova va trebui să gestioneze două șocuri majore ale pandemiei COVID 19: (1) șocul indus de presiunea asupra sistemului de sănătate caracterizat prin „amplitudinea maximă a crizei medicale/epidemiologice în Moldova“; (2) șocul migrațional al „fluxurilor extrem de ridicate ale lucrătorilor migraționi moldoveni într-un timp foarte scurt, în timp ce economia moldovenească va intra în recesiune și cererea de muncă va scădea drastic în țară“. Prin urmare, în conformitate cu exponenții noștri din diaspora, muncitorii migraționi moldoveni așteaptă ca autoritățile Republicii Moldova să acționeze rapid și să aplice „o strategie pe termen scurt și mediu pentru a gestiona situația de criză și post criză“ care ar trebui să fie centrată pe oameni, ținând cont de necesitățile migraților moldoveni și de vulnerabilitățile acestora și care ar trebui să includă trei elemente, după cum urmează: (i) o campanie de informare mai amplă care vizează diaspora/migrații, abordând în mod specific drepturile migraților moldoveni în țara de destinație în timp de criză, măsurile de protecție și de prevenire a infectării cu COVID 19, procedurile de repatriere pentru cei mai vulnerabili, instrumentele existente/linii verzi pentru susținerea imediată de la distanță; (ii) oferirea sprijinului umanitar, subvențiilor de reintegrare socială prin punerea în aplicare a programelor sociale pentru a acoperi nevoile de bază inițiale ale celor care au nevoie, la întoarcere, precum și abordarea nevoilor de sănătate specifice ale migraților reveniți; (iii) implementarea programelor de reintegrare, inclusiv prin programe de recalificare, recunoașterea competențelor informale, sprijin pentru întreprinderi mici etc.

## 9. CONCLUZII

- Criza medicală globală a avut un impact disproporționat asupra bunăstării migranților moldoveni, în dependență de gradul de vulnerabilitate al migranților, care la rândul său este determinat de mai multe variabile, precum: statutul legal în țara de destinație, sectorul de activitate, tipul de contract de angajare pe care au reușit să-l semneze cu angajatorul până la pandemie, eligibilitatea migranților și procedurile existente pentru obținerea suportului pe timp de pandemie;
- Conform acestor parametri, am putut distinge un impact diferențiat al pandemiei asupra a 3 categorii principale ale migranților moldoveni: (i) migranții iregulari, majoritatea circulari, care se află în țara de destinație în baza pașaportului biometric moldovenesc; (ii) migranții care dețin pașaportul unei țări UE (mai ales român sau bulgar), sau au un permis de muncă eliberat de țara gazdă, dar lucrează în baza unor contracte de muncă precare, de obicei contracte de durată fixă/scurtă; (iii) migranții moldoveni care se află în țara de destinație în baza pașaportului biometric moldovenesc sau UE, dar au reușit să încheie contracte de muncă pentru o perioadă mai lungă/nedeterminată de timp;
- Cea mai afectată categorie o reprezintă migranții care au un statut irregular în țara lor de destinație. Fără contracte formale de muncă, din prima zi de carantină aceștia au rămas șomeri fără nicio sursă de venit, fără acces la prestații de șomaj sau sociale oferite de țările gazdă în timpul crizei pentru cetățenii și lucrătorii migranți cu statut legal (excepție Irlanda). Astfel, 43% dintre respondenții din această categorie nu mai au venituri de loc, în comparație cu 10% din respondenți care au indicat aceeași provocare dar care au contracte de muncă pe perioadă nedeterminată sau 33% dintre respondenții cu contracte pe perioadă scurtă și 27% dintre respondenții cu patente/contracte de prestare a serviciilor. Această categorie de migranți a început procesul de revenire în Republica Moldova odată cu instituirea stării de urgență în majoritatea țărilor gazdă și va continua pe măsură ce economiile financiare ale acestor migranți se vor epuiza;
- Pentru celelalte categorii de migranți, suspendarea activității profesionale au dus inevitabil la scăderea bruscă a veniturilor, astfel încât 62% din respondenți indicând că le-au scăzut veniturile lunare, pentru 31% dintre aceștia, scădere în venituri fluctuează între 31-70%, iar 26% nu mai au venituri deloc;
- Conform datelor statistice cei mai afectați de consecințele pandemiei sunt lucrătorii migranți din Federația Rusă, 77% dintre aceștia au indicat asupra scăderii veniturilor, iar 71% dintre respondenții din această categorie indicând că vor să revină acasă, dintre care 91% au indicat că vor să revină acasă cât de curând posibil.
- O consecință importantă a scăderii veniturilor, pentru marea majoritate a lucrătorilor migranți, este și scăderea remitențelor pentru 80% dintre respondenți. Această scădere se va accentua pe măsură ce criza economică va complementa criza medicală și va afecta sectoarele unde activează cei mai mulți dintre migranții moldoveni, în special cel al turismului, construcțiilor, comerțului, transportului și logisticii, dar și al îngrijirii casnice, afectând astfel nivelul de bunăstare al gospodăriilor dependente de remitențe și amplificând și mai mult nivelul înalt al sărăciei în Republica Moldova și forțând o parte dintre lucrătorii migranți să revină acasă;
- Deși pentru marea majoritate respondenților veniturile au scăzut simțitor în timpul pandemiei, totuși cei mulți dintre aceștia sunt îngrijorați, în mod special, de perioada de după ridicarea restricțiilor, căci odată cu demararea crizei economice, în scenariul cel mai bun, veniturile vor scădea simțitor pentru cei mai mulți, iar în scenariul cel mai negativ, mulți dintre migranți își vor pierde locurile de muncă;
- Migranții și exponenții diasporei au identificat câteva strategii posibile de supraviețuire pe termen mediu și lung pentru a face față unei posibile scăderi drastice a veniturilor sau pierderii locurilor de muncă precum: (i) schimbarea (temporară) a sectorului de activitate pe unul mai puțin afectat de pandemie, de exemplu, cel al agriculturii, (ii) schimbarea țării gazdă și reorientarea spre o țară unde există o cerere mai mare a competențelor deținute de migrant și (iii) revenirea acasă;
- Faptul că 51% dintre respondenți se află peste hotare împreună cu familia, iar majoritatea (57%) cu o experiență migrațională longevivă, ne sugerează că aceștia sunt în cea mai mare parte integrați în țările de destinație, au trecut cu succes peste etapa reîntregirii familiilor sau se află în acest proces, iar pentru mulți opțiunea revenirii forțate de impactul COVID 19 va fi ultima în prioritatea opțiunilor existente;
- Totuși, ținând cont de imprevizibilitatea amplitudinii recesiunii economice, revenirea unor fluxuri de migranți acasă, împreună cu familiile lor, nu este de neglijat. Totodată, este de remarcat că opțiunea revenirii, pentru

mulți dintre respondenți, nu este finalitatea ciclului migrațional, ci doar o etapă de tranziție, de relansare, de identificare a unor noi oportunități pentru o viață mai bună, oriunde acestea ar fi;

- În același timp, majoritatea respondenților care și-au manifestat interesul de a reveni (30%) au indicat asupra faptului că la revenire vor avea nevoie de suportul autorităților Republicii Moldova pentru reintegrarea socială și profesională, inclusiv acces la servicii de orientare în carieră (24%), suport financiar și consultanță în deschiderea sau relansarea propriei afaceri (26%), cursuri de recalificare (15%), ajutor financiar, umanitar și logistic pentru primele luni de aflare în Moldova (8%).
- De asemenea, respondenții care planifică să revină însă intenționează să plece peste hotare în scurt timp, au indicat că ar putea examina oportunitatea de a rămâne în Moldova dacă ar fi create unele precondițiile care ar influența decizia lor de a sta în Moldova, precum locuri de muncă și salarii competitive, climat investițional prielnic, îmbunătățirea calității vieții și accesul la servicii publice calitative etc.
- În acest sens, pentru a valorifica capitalul uman care ar revine acasă, autoritățile Republicii Moldova ar trebui să dezvolte și să implementeze programe de revenire și reintegrare complexe, centrate pe oameni, ținând cont de vulnerabilitățile migraților și țintite spre necesitățile specifice ale diferitor categorii de migrați.

## 10. RECOMANDĂRI DE POLITICI

- Persoanele care au revenit în contextul COVID-19 reprezintă o oportunitate pentru Moldova; mulți revin cu abilități și/sau sunt gata să investească. Programele naționale de angajare, procedurile de înregistrare și alte servicii trebuie să fie mai accesibile.
- Programele de susținere a investițiilor direcționate către diaspora, precum PARE 1+1 a ODIMM, nu sunt suficient de mari pentru a satisface cererea viitoare. Programele de investiții /sprijinul pentru IMM-uri (de exemplu, cele obținute de BERD sau UE) ar trebui să devină accesibile pentru cei reveniți.
- Relativ puțini dintre cei chestionați au declarat că au nevoie de protecție socială, însă programe actuale precum „Ajutorul social” va trebui să fie extinse pentru a răspunde cererii din partea celor reveniți.
- Dintre cei chestionați, mulți au declarat că vor emigra din nou atunci când situația se va normaliza. Prin urmare, aranjamentele pentru o migrație sigură și ordonată ar trebui să facă parte dintr-o abordare complexă pe termen mediu

